

Powiatowy Urząd Pracy
w Zielonej Górze
Centrum Aktywizacji Zawodowej



**SYTUACJA NA RYNKU PRACY
W POWIECIE ZIELONOGÓRSKIM
W 2012 ROKU**

Zielona Góra
styczeń 2013

Wstęp

Niniejsze opracowanie jest coroczną analizą lokalnego rynku pracy, sporządzaną przez Centrum Aktywizacji Zawodowej w Powiatowym Urzędzie Pracy w Zielonej Górze.

Celem niniejszego opracowania jest dokonanie analizy i charakterystyki problemów lokalnego rynku pracy w 2012 roku na terenie działania Powiatowego Urzędu Pracy w Zielonej Górze.

W pierwszym rozdziale analizie poddano poziom i stopę bezrobocia za 2012 rok w powiecie zielonogórskim. Zdefiniowano przyczyny napływu osób bezrobotnych w poszczególnych miesiącach 2012 roku.

Rozdział drugi przedstawia strukturę i bilans bezrobotnych z podziałem na wiek, wykształcenie, staż pracy, a także analizę zwolnień grupowych zgłoszonych w trakcie roku 2012 do Powiatowego Urzędu Pracy w Zielonej Górze .

Rozdział trzeci opisuje usługę rynku pracy, jaką jest pośrednictwo pracy. Przedstawia również krajowe oferty pracy, a także oferty pracy z zagranicy zgłoszone w ramach sieci EURES w 2012 roku.

W następnym rozdziale opisana jest kolejna usługa rynku pracy – poradnictwo zawodowe i informacja zawodowa. Zamieszczono tu sprawozdanie z działalności tejże usługi za 2012 rok.

Piąty rozdział przedstawia realizowane w 2012 roku aktywne formy przeciwdziałania bezrobociu: staże, szkolenia, prace interwencyjne, roboty publiczne, jednorazowe środki na rozpoczęcie działalności gospodarczej, refundacje pracodawcy kosztów doposażenia lub wyposażenia stanowiska pracy, prace społecznie użyteczne, a także koszty poniesione na wymienione formy pomocy.

W szóstym rozdziale przeanalizowano programy realizowane przez PUP w Zielonej Górze w 2012 roku w zakresie promocji zatrudnienia, łagodzenia skutków bezrobocia oraz aktywizacji zawodowej: Program aktywizacji zawodowej osób bezrobotnych „Po pierwsze – praca” oraz prac społecznie użytecznych, programy finansowane z rezerwy Ministra Pracy i Polityki Społecznej - Program aktywizacji zawodowej bezrobotnych zwolnionych z pracy z przyczyn nie dotyczących pracowników „Nowa szansa na pracę”, Program aktywizacji zawodowej osób bezrobotnych do 30 roku życia „Praca-kluczem do sukcesu”, Program aktywizacji zawodowej osób bezrobotnych po 50 roku życia „Pracujący 50+”, Program aktywizacji zawodowej osób bezrobotnych z art. 49 ustawy o promocji zatrudnienia „Aktywność się opłaca”, Program aktywizacji zawodowej osób bezrobotnych „Postaw na przedsiębiorczość oraz projekt systemowy „Ścieżka aktywności zawodowej” realizowany w ramach Programu Operacyjnego Kapitał Ludzki, współfinansowany ze środków Unii Europejskiej w ramach Europejskiego Funduszu Społecznego.

Ostatni rozdział omawia współpracę Powiatowego Urzędu Pracy z partnerami rynku pracy w 2012 roku.

Spis treści

Wstęp.....	2
I. Poziom i stopa bezrobocia na lokalnym rynku pracy	4
II. Struktura i bilans bezrobotnych	8
2.1. Napływ i odpływ bezrobotnych.....	8
2.2. Zwolnienia grupowe	14
2.3. Struktura bezrobocia.....	17
III. Pośrednictwo pracy	23
3.1. Wolne miejsca pracy i miejsca aktywizacji zawodowej (oferty pracy)	23
IV. Poradnictwo zawodowe i informacja zawodowa	27
V. Aktywne formy przeciwdziałania bezrobociu	30
5.1. Staże	31
5.2. Studia podyplomowe	32
5.3. Szkolenia i pożyczki szkoleniowe	32
5.4. Prace interwencyjne.....	35
5.5. Roboty publiczne.....	36
5.6. Jednorazowa refundacja pracodawcy kosztów opłacenia składek na ubezpieczenie społeczne (refundacja składek ZUS).....	36
5.7. Jednorazowe środki na rozpoczęcie własnej działalności gospodarczej (dla bezrobotnych) oraz refundacje kosztów wyposażenia lub doposażenia stanowisk pracy (dla pracodawców)	37
VI. Realizacja zadań i programów PUP w Zielonej Górze w zakresie promocji zatrudnienia, łagodzenia skutków bezrobocia oraz aktywizacji zawodowej i źródła ich finansowania	43
6.1 Program aktywizacji zawodowej osób bezrobotnych „Po pierwsze – praca” oraz prac społecznie użytecznych	43
6.7 Projekt systemowy „Ścieżka aktywności zawodowej” realizowany w ramach Programu Operacyjnego Kapitał Ludzki, współfinansowany ze środków Unii Europejskiej w ramach Europejskiego Funduszu Społecznego	54
VII. Współpraca Powiatowego Urzędu Pracy z partnerami rynku pracy	60
SPIS TABEL	62
SPIS WYKRESÓW	62

I. Poziom i stopa bezrobocia na lokalnym rynku pracy

Początek roku 2012 zaznaczył się wyraźnym wzrostem liczby bezrobotnych. Zarówno w powiecie zielonogórskim ziemskim, jak i w powiecie grodzkim wzrost był dość zauważalny, bowiem w stosunku do grudnia 2011 r. W powiecie grodzkim przybyło 461 osób, zaś w powiecie ziemskim 567 osób. Na tę niekorzystną sytuację miały wpływ m.in. kończące się w grudniu programy aktywizacji bezrobotnych, wygaśnięcie sezonowych umów o pracę i na czas określony, wypowiedzenia umów o pracę oraz rozwiązywanie umów za porozumieniem stron.

Odnotowano również dwukrotnie wyższą liczbę osób likwidujących własną działalność gospodarczą.

Po zakończeniu aktywnych form przeciwdziałania bezrobociu w ewidencji PUP zarejestrowało się 270 osób bezrobotnych.

W **styczniu** odnotowano także nieznaczny spadek liczby osób rejestrujących się w celu uzyskania dostępu do świadczeń służby zdrowia – 298 osób, tj. o 33 mniej niż w grudniu 2011 r. Wielu pracodawców nie przedłużyło umów pracownikom zatrudnionym na czas określony, co spowodowało, że do Urzędu przybyło 565 osób, tj. o 321 więcej niż w miesiącu poprzednim. Po otrzymaniu wypowiedzenia o pracę zarejestrowało się o 135 osób więcej (tj. 287 osób), zaś wskutek rozwiązania umowy o pracę za porozumieniem stron zarejestrowały się o 22 osoby więcej w stosunku do grudnia 2011 r. (łącznie w obu powiatach 105 osób). Zwiększeniu też uległa liczba osób powracających do rejestru PUP uprzednio skreślonych z tytułu niepotwierdzenia gotowości do pracy – w styczniu było ich o 121 więcej niż w grudniu 2011 r.

Początek roku cechował znaczny wzrost liczby wolnych miejsc pracy i miejsc aktywizacji zawodowej. Było ich o 186 więcej niż w miesiącu poprzednim, jednakże o 173 mniej niż w analogicznym okresie roku poprzedniego.

Luty 2012 r. zaznaczył się nieznacznym spadkiem zarejestrowanych bezrobotnych o 57 osób bezrobotnych w powiecie grodzkim, zaś w powiecie ziemskim wzrostem o 30 osób w stosunku do poprzedniego miesiąca. W miesiącu tym odnotowano spadek liczby osób rejestrujących się wyłącznie w celu uzyskania dostępu do świadczeń służby zdrowia, osób wyrejestrowanych we wcześniejszych okresach z tytułu nie potwierdzenia gotowości do pracy oraz osób, którym pracodawcy nie przedłużyli umów o pracę bądź

rozwiązali stosunek pracy za porozumieniem stron. Analogicznie sytuacja taka miała miejsce w roku poprzednim. Miesiąc luty zaowocował wzrostem liczby wolnych miejsc pracy i miejsc aktywizacji zawodowej. Było ich o 503 więcej niż w poprzednim miesiącu, czyli ogółem 834 oferty, z czego 65 % stanowiły oferty pracy subsydiowanej.

Marzec to miesiąc, w którym w dyspozycji PUP było o 30 % mniej wolnych miejsc pracy i miejsc aktywizacji zawodowej niż w miesiącu poprzednim. Pomimo to nastąpił spadek liczby bezrobotnych w obu powiatach, ogółem o 287 osób. W miesiącu tym odnotowano wzrost o 14 % w stosunku do stycznia 2012 r. odsetka osób rejestrujących się wskutek wypowiedzenia umów o pracę przez pracodawców.

W **kwietniu** 2012 r. zwiększeniu uległa liczba osób bezrobotnych rejestrujących się które utraciły pracę z powodu wygaśnięcia umów o pracę sezonową oraz na czas określony. Niemniej jednak odnotowano spadek liczby bezrobotnych w obu powiatach, ogółem o 101 osób oraz spadek liczby wolnych miejsc pracy i miejsc aktywizacji zawodowej.

Miesiąc **maj** charakteryzował się nieco mniejszym spadkiem ogólnej liczby bezrobotnych o 65 osób w stosunku do miesiąca poprzedniego. Powiatowy Urząd Pracy w Zielonej Górze dysponował 449 wolnymi miejscami pracy i aktywizacji zawodowej. Było ich o 81 więcej niż w poprzednim miesiącu i o 124 więcej niż w analogicznym okresie roku poprzedniego.

Miesiąc **czerwiec** to czas, który charakteryzował się spadkiem liczby bezrobotnych w powiecie ziemskim o 102 osoby i nieznacznym wzrostem w powiecie grodzkim o 6 osób. Ponadto odnotowano zwiększony napływ osób rejestrujących się wskutek rozwiązania umów o pracę na mocy porozumienia stron oraz osób rejestrujących się w celu uzyskania dostępu do świadczeń służby zdrowia.

W **lipcu 2012** nastąpił wzrost osób rejestrujących się z powodu wygaśnięcia umów o pracę zawartych na czas określony o 95 osób oraz wzrost osób rejestrujących się w celu uzyskania dostępu do świadczeń służby zdrowia o 102 osoby w stosunku do miesiąca poprzedniego. W dyspozycji urzędu było o 26 % więcej wolnych miejsc pracy i miejsc aktywizacji zawodowej.

Sierpień, wrzesień i październik to miesiące, które cechował wzrost liczby bezrobotnych w okresie do 12 miesięcy po ukończeniu szkoły. Jednak co roku okres ten wiąże się ze wzmożoną rejestracją absolwentów szkół.

W sierpniu odnotowano niewielki spadek liczby osób bezrobotnych w obu powiatach, o 52 osoby mniej w stosunku do lipca 2012 r.

We wrześniu, wskutek nie przedłużenia umów pracownikom zatrudnionym na czas określony zarejestrowały się 334 osoby, tj. o 48 osób więcej w stosunku do miesiąca poprzedniego.

W październiku nastąpił spadek liczby zarejestrowanych bezrobotnych o 466 osób, w stosunku do miesiąca poprzedniego. Odnotowano spadek osób rejestrujących się w celu uzyskania dostępu do świadczeń służby zdrowia oraz wzrost liczby osób rejestrujących się po otrzymaniu wypowiedzenia o pracę (o 88 osób więcej niż we wrześniu). W dyspozycji PUP było o 139 mniej wolnych miejsc pracy i miejsc aktywizacji zawodowej w stosunku do września 2012 r. W analogicznym miesiącu roku poprzedniego wolnych miejsc pracy i aktywizacji zawodowej było o 56 więcej.

Listopad cechował wzrost liczby bezrobotnych w powiecie ziemskim o 125 osób i spadek o 76 osób w powiecie grodzkim. Wzrosła liczba osób powracających do rejestru, uprzednio skreślonych z tytułu nie potwierdzenia gotowości do podjęcia pracy. W dyspozycji PUP było o 115 mniej niż w październiku 2012 r. wolnych miejsc pracy i miejsc aktywizacji zawodowej i o 187 więcej niż w analogicznym okresie roku poprzedniego.

W miesiącu **grudniu** napłynęło do PUP o 483 osoby więcej niż w poprzednim miesiącu, z tego z powiatu grodzkiego 253 osoby, a z powiatu ziemskiego 230 osób. W miesiącu tym odnotowano wzrost rejestracji po otrzymaniu wypowiedzenia o pracę.

Na koniec roku zarejestrowanych było ogółem 9771 osób bezrobotnych, z tego z powiatu grodzkiego 4826 i z powiatu ziemskiego – 4945 osób.

W strukturze bezrobotnych na koniec grudnia 2012 r. znajdowały się 5074 kobiety, co stanowiło 51,9 % ogólnej liczby zarejestrowanych bezrobotnych. Prawo do zasiłku posiadało ogółem 1881 osób bezrobotnych (19,3 % ogółu bezrobotnych), z tego z powiatu grodzkiego 948 osób, ziemskiego – 933 osoby.

Szczegółowe zestawienie liczby bezrobotnych oraz stopy bezrobocia przedstawia poniższa tabela.

Tabela 1 Liczba bezrobotnych i stopa bezrobocia w poszczególnych miesiącach 2012 r.

Wyszczególnienie		Powiatowy Urząd Pracy ogółem	z tego		Województwo lubuskie
			powiat grodzki	powiat ziemski	
Styczeń	Liczba bezrobotnych	10490	5340	5150	64653
	Stopa bezrobocia		8,8	16,3	16,5
Luty	Liczba bezrobotnych	10463	5283	5180	65177
	Stopa bezrobocia		8,7	16,4	16,6
Marzec	Liczba bezrobotnych	10176	5179	4997	63848
	Stopa bezrobocia		8,6	15,9	16,3
Kwiecień	Liczba bezrobotnych	10075	5152	4923	61079
	Stopa bezrobocia		8,5	15,7	15,7
Maj	Liczba bezrobotnych	10010	5117	4893	58933
	Stopa bezrobocia		8,5	15,6	15,3
Czerwiec	Liczba bezrobotnych	9914	5123	4791	58077
	Stopa bezrobocia		8,5	15,4	15,1
Lipiec	Liczba bezrobotnych	9813	5058	4755	57238
	Stopa bezrobocia		8,4	15,3	14,9
Sierpień	Liczba bezrobotnych	9761	5030	4731	57318
	Stopa bezrobocia		8,4	15,2	14,9
Wrzesień	Liczba bezrobotnych	9705	4965	4740	57802
	Stopa bezrobocia		8,5	15,2	15,1
Październik	Liczba bezrobotnych	9239	4649	4590	56749
	Stopa bezrobocia		8,0	14,8	14,9
Listopad	Liczba bezrobotnych	9288	4573	4715	57803
	Stopa bezrobocia		7,9	15,2	15,1
Grudzień	Liczba bezrobotnych	9771	4826	4945	60614
	Stopa bezrobocia		8,3	15,8	15,8

Źródło: opracowanie własne na podstawie sprawozdań MPiPS oraz danych GUS.

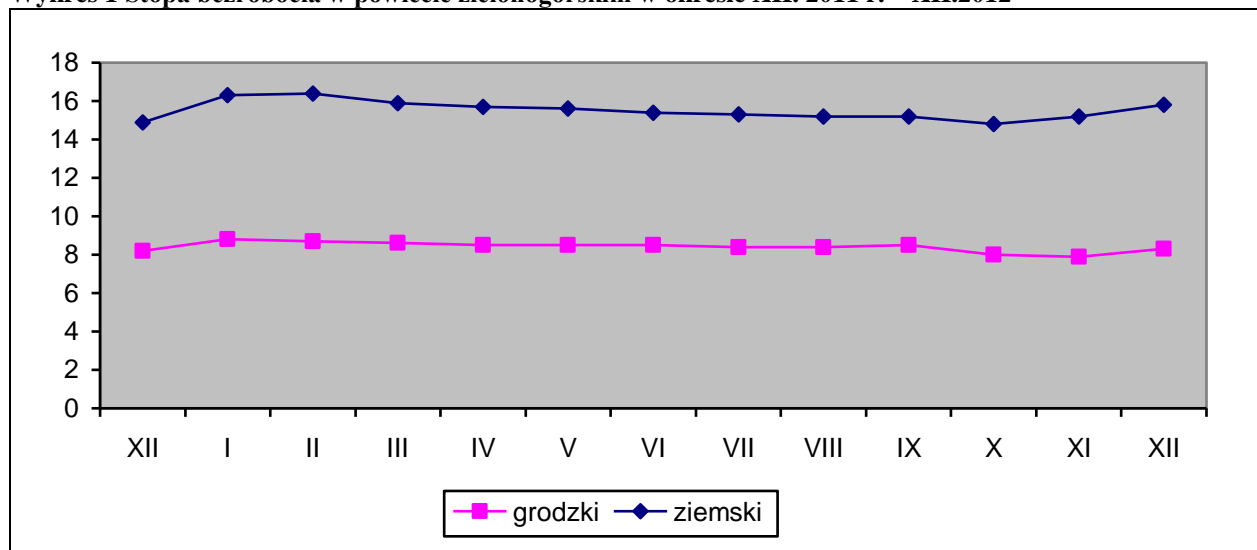
Poniższa tabela i wykres obrazują, jak kształtowała się stopa bezrobocia na przestrzeni 2012 roku.

Tabela 2 Stopa bezrobocia* na koniec roku

	31.12.2010	31.12.2011	31.12.2012
Kraj	12,4	12,5	13,4
Województwo lubuskie	15,5	15,4	15,8
Powiat ziemski zielonogórski	13,9	14,9	15,8
Powiat grodzki Zielona Góra	7,7	8,2	8,3

* **Stopa bezrobocia (wskaźnik bezrobocia)** - procentowy udział liczby bezrobotnych w liczbie ludności aktywnej zawodowo (tzn. pracującej i bezrobotnej). Źródło: strona internetowa GUS – definicje pojęć.

Wykres 1 Stopa bezrobocia w powiecie zielonogórskim w okresie XII. 2011 r. – XII.2012



Źródło: opracowanie własne na podstawie danych GUS.

Na koniec 2012 roku stopa bezrobocia w powiecie grodzkim była wyższa o 0,1 punktu procentowego, zaś i w powiecie ziemskim o 0,9 punktu w odniesieniu do stanu na koniec roku poprzedniego.

II. Struktura i bilans bezrobotnych

2.1. Napływ i odpływ bezrobotnych

Jednym z deklarowanych powodów rejestracji osób bezrobotnych była chęć uzyskania dostępu do świadczeń służby zdrowia. Z tego powodu zarejestrowało się w 2012 roku ogółem 4455 osób.

Na drugim miejscu znajduje się rejestracja osób powracających do ewidencji, uprzednio skreślonych z tytułu nie potwierdzenia gotowości do podjęcia pracy – ogółem 3089 osób, zaś po zakończeniu aktywnych form przeciwdziałania bezrobociu – 1708 osób, czyli o 620 osób mniej niż w roku 2011. W związku z wygaśnięciem umowy o pracę na czas określony lub sezonowej do PUP zgłosiło się w ciągu ubiegłego roku ogółem 3077 osób (o 614 więcej niż w roku 2011).

Po otrzymaniu wypowiedzenia umowy o pracę zarejestrowało się 2205 osób, czyli o 541 osób więcej niż w roku 2011, zaś po rozwiązaniu umowy o pracę za porozumieniem stron – 1021 osób (o 84 osoby więcej niż w roku 2011). Sytuację tę tłumaczyć może spowolnienie gospodarcze.

W ciągu całego 2012 roku w Powiatowym Urzędzie Pracy w Zielonej Górze zarejestrowało się 518 osób, które zrezygnowały z prowadzenia własnej działalności gospodarczej, czyli o 217 osób więcej niż w roku 2011.

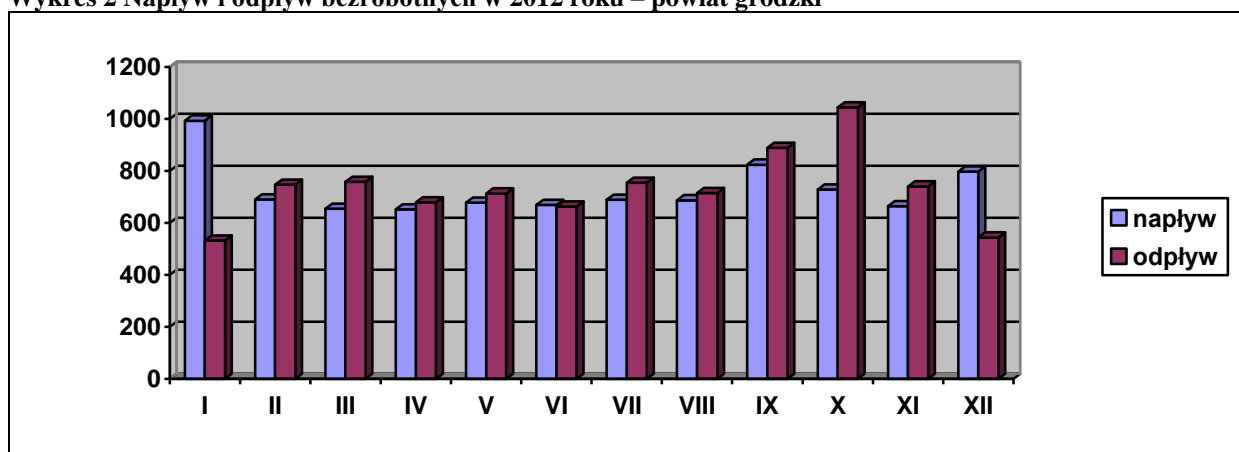
Strukturę napływu i odpływu przedstawia poniższa tabela i wykres.

Tabela 3 Napływ i odpływ osób bezrobotnych w ewidencji Powiatowego Urzędu Pracy w Zielonej Górze

Miesiąc	napływ		odpływ		wzrost / spadek		
	grodzki	ziemski	grodzki	ziemski	grodzki	ziemski	Ogółem
2012							
Styczeń	993	975	532	408	461	567	1 028
Luty	690	593	747	563	-57	30	-27
Marzec	654	595	758	778	-104	-183	-287
Kwiecień	652	490	679	564	-27	-74	-101
Maj	678	546	713	576	-35	-30	-65
Czerwiec	669	584	663	686	6	-102	-96
Lipiec	689	625	754	661	-65	-36	-101
Sierpień	687	584	715	608	-28	-24	-52
Wrzesień	824	767	889	758	-65	9	-56
Październik	728	768	1 044	918	-316	-150	-466
Listopad	664	664	740	539	-76	125	49
Grudzień	797	683	544	453	253	230	483
Ogółem	8 725	7 874	8 778	7 512	-53	362	309

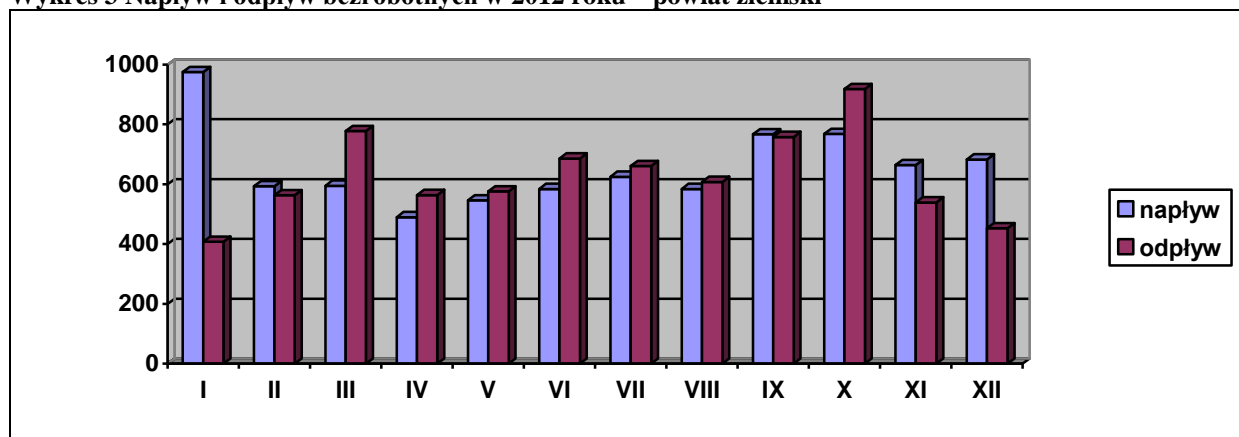
Źródło: opracowanie własne na podstawie sprawozdań MPiPS-01

Wykres 2 Napływ i odpływ bezrobotnych w 2012 roku – powiat grodzki



Źródło: opracowanie własne na podstawie sprawozdań MPiPS-01

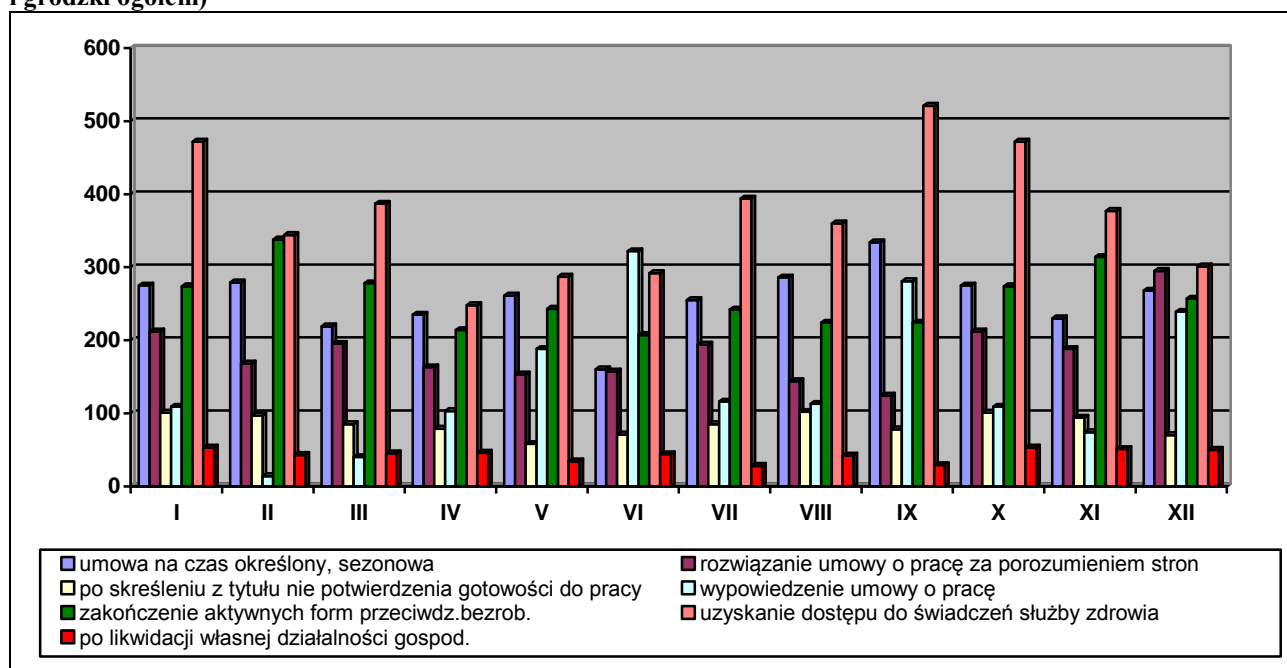
Wykres 3 Napływ i odpływ bezrobotnych w 2012 roku – powiat ziemski



Źródło: opracowanie własne na podstawie sprawozdań MPiPS-01

Zestawiając dane dotyczące napływu osób bezrobotnych z odpływem (wyłączenie z ewidencji) zauważyć można, iż liczba osób bezrobotnych wzrosła ogółem na przestrzeni całego 2012 roku o 309 osób, przy czym w powiecie grodzkim odnotowano spadek o 53 osoby, zaś w powiecie ziemskim wzrost – o 362 osoby.

Wykres 4 Napływ bezrobotnych do ewidencji PUP Zielona Góra w 2012 r. wg przyczyn (powiat ziemski i grodzki ogółem)



Źródło: informacje dodatkowe do sprawozdań MPiPS-01

Wśród wyłączeń bezrobotnych z ewidencji PUP przeważało niepotwierdzenie gotowości do podjęcia pracy – 6151 osób ogółem (38 % ogółu wyrejestrowanych), podjęcie pracy 5936 osób (36 %), w tym pracy niesubsydiowanej – 5341 osób (33 %).

W roku 2012 wyraźne pogorszenie sytuacji odnotowano w kategorii osób po 50 roku życia. W odniesieniu do stanu na koniec roku poprzedniego obserwuje się wzrost o 168 osób. Odnotowano znaczny wzrost rejestracji osób zwolnionych z przyczyn dotyczących zakładu pracy o 375 osób, z tego w powiecie grodzkim o 204 osoby, w powiecie ziemskim o 171 osób w stosunku do analogicznego okresu roku poprzedniego, co jest efektem między innymi zapowiadanych wcześniej zwolnień grupowych. Koniec roku 2012 cechuje wzrost udziału bezrobotnych mieszkańców wsi o 8,5 % w stosunku do stanu na dzień 31.12.2011 roku.

Na koniec 2012 roku odnotowano spadek udziału kobiet w populacji bezrobotnych o 95 osób, a także osób do 12 miesięcy po ukończeniu szkoły o 83 osoby.

Odnotowano zmniejszenie udziału w populacji bezrobotnych osób bez doświadczenia zawodowego. Wśród tej grupy osób bezrobotnych nastąpił spadek w stosunku do 2011 roku aż o 425 osób ogółem, co wiąże się także z realizacją szeregu form aktywizacyjnych (m.in. staży).

Szczegółowe zestawienie wybranych kategorii bezrobotnych zarejestrowanych na koniec roku przedstawia tabela nr 4.

Tabela 4 Bezrobotni zarejestrowani w Powiatowym Urzędzie Pracy w Zielonej Górze w latach 2010 – 2012

Wyszczególnienie		PUP ogółem;			Wzrost+ spadek-	Powiat grodzki;			Wzrost+ spadek-	Powiat ziemski;			Wzrost+ spadek-
		31.12.2010	31.12.2011	31.12.2012		31.12.2010	31.12.2011	31.12.2012		31.12.2010	31.12.2011	31.12.2012	
Liczba osób bezrobotnych ogółem		8 742	9 462	9 771	309	4 529	4 879	4 826	-53	4 213	4 583	4 945	362
I. Wybrane kategorie struktury bezrobotnych													
1.	kobiety	4 618	5 169	5 074	-95	2 320	2 573	2 439	-134	2 298	2 596	2 635	39
2.	zamieszkali na wsi	2 844	2 961	3 237	276	0	0	0	0	2 844	2 961	3 237	276
3.	z prawem do zasiłku	1 476	1 635	1 881	246	802	896	948	52	674	739	933	194
4.	zwolnieni z przyczyn dotyczących zakładu pracy	121	164	539	375	74	111	315	204	47	53	224	171
5.	osoby do 12 miesięcy po ukończeniu szkoły	445	508	425	-83	210	216	156	-60	235	292	269	-23
II. Wybrane kategorie bezrobotnych będących w szczególnej sytuacji na rynku pracy													
1.	młodzież do 25 roku życia	1 535	1 560	1 471	-89	649	602	531	-71	886	958	940	-18
2.	powyżej 50 roku życia	2 145	2 348	2 516	168	1 217	1 364	1 393	29	928	984	1 123	139
3.	długotrwale bezrobotni	3 228	3 952	3 949	-3	1 611	2 049	1 970	-79	1 617	1 903	1 979	76
4.	bez kwalifikacji zawodowych	2 615	3 079	3 063	-16	1 371	1 635	1 487	-148	1 244	1 444	1 576	132
5.	bez doświadczenia zawodowego	3 000	2 885	2 460	-425	1 606	1 462	1 146	-316	1 394	1 423	1 314	-109
6.	niepełnosprawni	740	819	741	-78	431	462	435	-27	309	357	306	-51

Źródło: opracowanie własne na podstawie sprawozdań MPiPS-01

Tabela 5 Bezrobotni zarejestrowani w Powiatowym Urzędzie Pracy w Zielonej Górze według gmin w latach 2010 – 2012

Lp.	Wyszczególnienie	g. gm. m.	Ilość bezrobotnych na dzień 31.12.			wzrost/s padek w 2012 r.	Ilość bezrobotnych z prawem do zasiłku na dzień 31.12.						Kobiety (stan na dzień 31.12.)					
			2010	2011	2012		2010	%	2011	%	2012	%	2010	%	2011	%	2012	%
1.	Babimost	gm.	158	160	200	40	26	16,5	26	16,3	41	20,5	90	57,0	103	64,4	122	61,0
2.	Bojadła	g.	163	217	223	6	21	12,9	27	12,4	30	13,5	84	51,5	107	49,3	115	51,6
3.	Czerwieńsk	gm.	594	602	582	-20	93	15,7	86	14,3	110	18,9	303	51,0	315	52,3	306	52,6
4.	Kargowa	gm.	211	249	279	30	36	17,1	46	18,5	42	15,1	110	52,1	140	56,2	153	54,8
5.	Nowogród Bobrz.	gm.	503	541	617	76	89	17,7	83	15,3	113	18,3	271	53,9	288	53,2	320	51,9
6.	Sulechów	gm.	1 128	1 360	1 462	102	181	16,0	237	17,4	289	19,8	661	58,6	814	59,9	796	54,4
7.	Świdnica	g.	274	236	300	64	49	17,9	37	15,7	65	21,7	140	51,1	129	54,7	161	53,7
8.	Trzebiechów	g.	155	163	181	18	20	12,9	19	11,7	31	17,1	94	60,6	96	58,9	100	55,2
9.	Zabór	g.	199	200	225	25	36	18,1	32	16,0	35	15,6	94	47,2	113	56,5	111	49,3
10.	Zielona Góra	g.	828	855	876	21	123	14,9	146	17,1	177	20,2	451	54,5	491	57,4	451	51,5
11.	Zielona Góra	m.	4 529	4 879	4 826	-53	802	17,7	896	18,4	948	19,6	2 320	51,2	2 573	52,7	2 439	50,5
	Razem		8 742	9 462	9 771	309	1 476	16,9	1 635	17,3	1 881	19,3	4 618	52,8	5 169	54,6	5 074	51,9

Źródło: opracowanie własne na podstawie danych statystycznych PUP

Porównując strukturę bezrobocia w układzie gmin na koniec 2012 roku w stosunku do roku 2011 zauważyć należy, że największy wzrost ilości zarejestrowanych osób bezrobotnych wystąpił w gminie Sulechów (102 osoby) oraz gminie Nowogród Bobrzański (76 osób). Podkreślić należy, iż we wszystkich gminach odnotowano wzrost ilości osób uprawnionych do zasiłku dla bezrobotnych, co sugerować może zmniejszanie (ograniczanie) zatrudnienia w podmiotach gospodarczych działających na rynku pracy.

2.2. Zwolnienia grupowe

Pod koniec roku 2011 i w trakcie roku 2012 roku zamiar przeprowadzenia zwolnień grupowych na terenie działania Powiatowego Urzędu Pracy w Zielonej Górze, w trybie ustawy z dnia 13 marca 2003 r. o szczególnych zasadach rozwiązywania z pracownikami stosunków pracy z przyczyn niedotyczących pracowników (Dz.U. z 2003 r. Nr 90, poz. 844 z późn. zm.), zgłosili pracodawcy z 21 sektorów :

Tabela 6 Zwolnienia grupowe według sekcji PKD w 2012 roku (powiat zielonogórski i m. Zielona Góra razem)

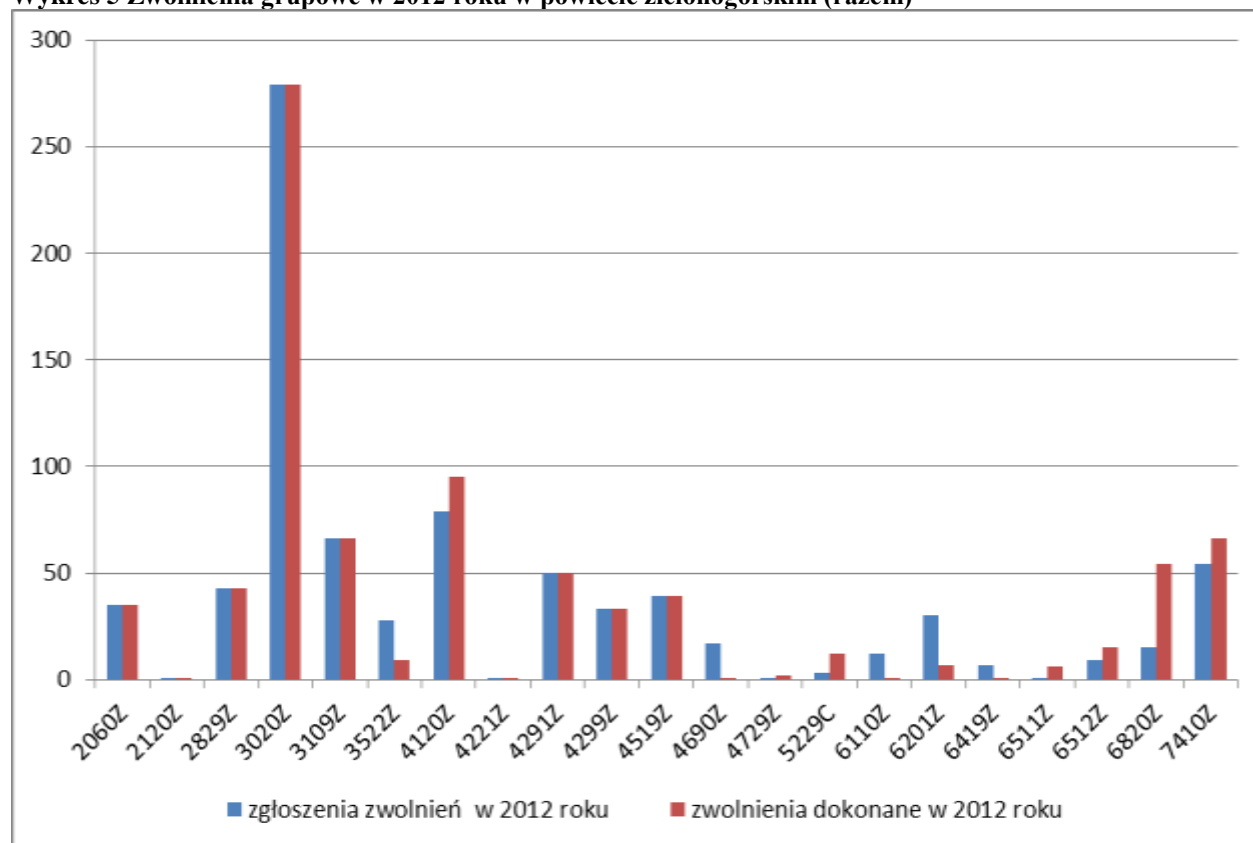
SEKCJA PKD	OPIS	LICZBA PRACOWNIKÓW ZWOLNIONYCH NA PODSTAWIE WCZEŚNIEJSZYCH ZGŁOSZEŃ PRZEKAZANYCH DO PUP
2060Z	PRODUKCJA WŁÓKIEN CHEMICZNYCH	35
2120Z	PRODUKCJA LEKÓW I POZOSTAŁYCH WYROBÓW FARMACEUTYCZNYCH	1
2829Z	PRODUKCJA POZOSTAŁYCH MASZYN OGÓLNEGO PRZEZNACZENIA, GDZIE INDZIEJ NIESKLASYFIKOWANA	43
3020Z	PRODUKCJA LOKOMOTYW KOLEJOWYCH ORAZ TABORU SZYNOWEGO	279
3109Z	PRODUKCJA POZOSTAŁYCH MEBLI	66
3522Z	DYSTRYBUCJA PALIW GAZOWYCH W SYSTEMIE SIECIOWYM	9
4120Z	ROBOTY BUDOWLANE ZWIĄZANE ZE WZNOSENIEM BUDYNKÓW MIESZKALNYCH I NIEMIESZKALNYCH	95
4221Z	ROBOTY ZWIĄZANE Z BUDOWĄ RUROCIĄGÓW PRZESYŁOWYCH I SIECI ROZDZIELCZYCH	1
4291Z	ROBOTY ZWIĄZANE Z BUDOWĄ OBIEKTÓW INŻYNIERII WODNEJ	50
4299Z	ROBOTY ZWIĄZANE Z BUDOWĄ POZOSTAŁYCH OBIEKTÓW INŻYNIERII LĄDOWEJ I WODNEJ, GDZIE INDZIEJ NIE SKLASYFIKOWANE	53
4519Z	SPRZEDAŻ HURTOWA I DETALICZNA POZOSTAŁYCH POJAZDÓW SAMOCHODOWYCH, Z WYŁĄCZENIEM MOTOCYKLI	39
4729Z	SPRZEDAŻ DETALICZNA POZOSTAŁEJ ŻYWNOCII PROWADZONA W WYSPECJALIZOWANYCH SKLEPACH	1
5229C	DZIAŁALNOŚĆ POZOSTAŁYCH AGENCJI TRANSPORTOWYCH	2

6110Z	DZIAŁALNOŚĆ W ZAKRESIE TELEKOMUNIKACJI PRZEWODOWEJ	12
6201Z	DZIAŁALNOŚĆ ZWIĄZANA Z OPROGRAMOWANIEM	1
6419Z	POZOSTAŁE POŚREDNICTWO PIENIĘŻNE	7
6511Z	UBEZPIECZENIA NA ŻYCIE	1
6512Z	UBEZPIECZENIA OSOBOWE ORAZ UBEZPIECZENIA MAJĄTKOWE	6
6820Z	WYNAJEM I ZARZĄDZANIE NIERUCHOMOŚCIAMI WŁASNYMI LUB DZIERŻAWIONYMI	15
7410Z	DZIAŁALNOŚĆ W ZAKRESIE SPECJALISTYCZNEGO PROJEKTOWANIA	54
7732Z	WYNAJEM I DZIERŻAWA MASZYN I URZĄDZEŃ BUDOWLANYCH	66
RAZEM		816

Tabela 7 Zwolnienia grupowe według pracodawców i sekcji PKD w 2012 roku

Nazwa zakładu pracy	Sekcja PKD	Liczba osób zwolnionych z przyczyn dotyczących zakładu pracy na podstawie wcześniejszych zgłoszeń
TREVIRA Sp. z o.o.	2060Z	35
Przedsiębiorstwo Farmaceutyczne Jelfa S.A.	2120Z	1
PRODWODROL - SULECHÓW S.A.	2829Z	43
Tabor Szynowy Opole S.A.	3020Z	279
POLDREW Sp. z o.o.	3109Z	25
Zakład Stolarski Józef Jagas	3109Z	41
Dolnośląska Spółka Gazownictwa Sp. z o.o.	3522Z	9
SAN-BUD Nieruchomości Sp. z o.o.	4120Z	76
ABM SOLID S.A.	4120Z	2
Polimex-Mostostal S.A. (Zakład ECE Remont Zielona Góra)	4120Z	17
Przedsiębiorstwo Usługowo-Handlowe REMOTERM	4221Z	1
Nadodrzańskie Przedsiębiorstwo Inżynieryjne EKOMEL Sp. z o.o.	4291Z	50
ECOSERVICE Sp. z o.o.	4299Z	33
Autopol Plus Sp. z o.o.	4519Z	39
TESCO Sp. z o.o.	4729Z	1
SCHENKER Sp. z o.o.	5229C	2
Telefonia DIALOG	6110Z	12
Max Elektronik S.A.	6201Z	1
PKO Bank Polski S.A.	6419Z	2
Bank Gospodarstwa Krajowego	6419Z	5
PZU Życie S.A.	6511Z	1
PZU S.A.	6512Z	1
HDI Asekuracja TU S.A.	6512Z	5
Wojskowa Agencja Mieszkaniowa	6820Z	15
EKO SYSTEM Zielona Góra	7410Z	54
SAN BUD TRANS SPRZĘT Zielona Góra	7732Z	66
Razem		816

Wykres 5 Zwolnienia grupowe w 2012 roku w powiecie zielonogórskim (razem)



Podając przyczyny dokonywanych zwolnień pracodawcy powoływali się na, m.in.:

- ⇒ zmiany organizacyjne,
- ⇒ wdrażanie nowych technologii informatycznych,
- ⇒ wzrost efektywności pracowników,
- ⇒ zmniejszenie popytu na oferowane produkty bądź usługi; przewidywany spadek przychodów,
- ⇒ optymalizacja kosztów działalności,
- ⇒ trudna sytuacja ekonomiczna,
- ⇒ likwidacja zakładu pracy bądź ogłoszenie upadłości likwidacyjnej; zakończenie działalności zakładu w Zielonej Górze (brak rentowności); zakończenie procesu produkcji i transfer maszyn produkcyjnych zagranicę.

W 2012 roku w ramach zwolnień grupowych pracę utraciło 816 osób, zaś w 2011 roku 338 osób. Zatem można zauważyć, iż skala zwolnień jest **znacznie** wyższa w porównaniu do roku poprzedniego tj. o 478 osób.

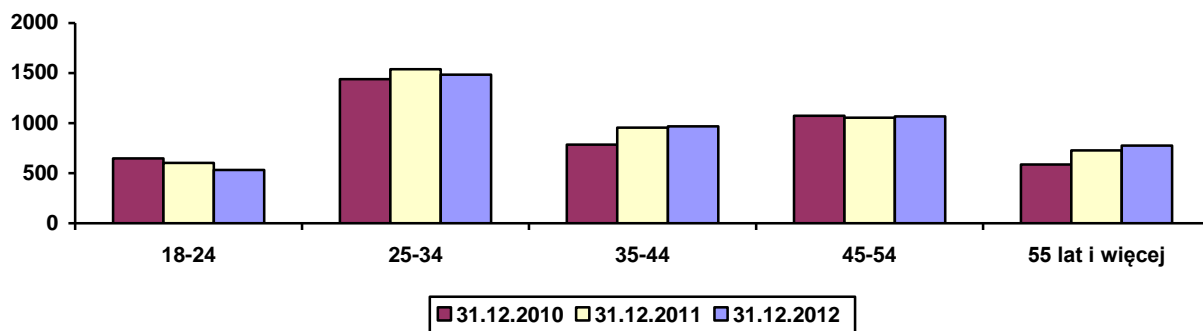
2.3. Struktura bezrobocia

Tabela 8 Bezrobotni wg wieku (ogółem powiat zielonogórski)

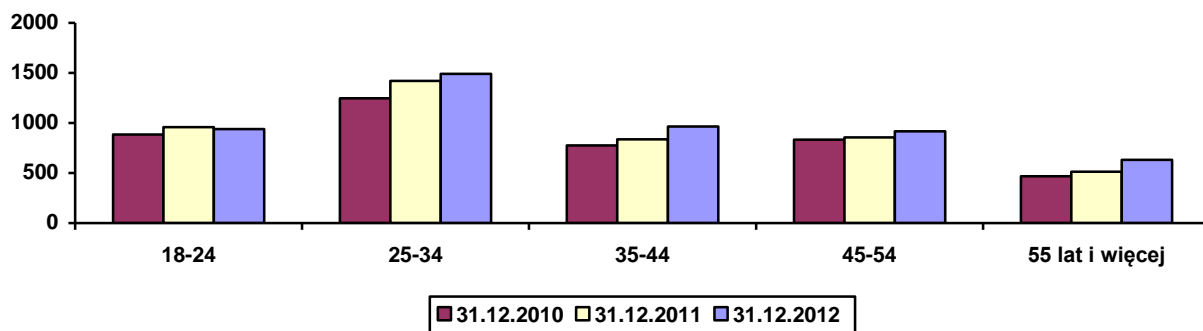
Grupa wiekowa	grudzień 2010 r.		grudzień 2011 r.		grudzień 2012 r.	
	Liczba	Udział %	Liczba	Udział %	Liczba	Udział %
18 - 24 lat	1 535	17,8%	1 560	16,5%	1 471	15,1
25 - 34 lata	2 686	30,9%	2 958	31,3%	2 974	30,4
35 - 44 lata	1 561	17,5%	1 792	18,9%	1 933	19,8
45- 54 lata	1 907	23,6%	1 911	20,2%	1 983	20,3
55 lat i więcej	1 053	10,2%	1 241	13,1%	1 410	14,4
Razem	8 742	100,0%	9 462	100,0%	9 771	100,0

Źródło: opracowanie własne na podstawie sprawozdań MPiPS

Wykres 6 Bezrobotni wg wieku – powiat grodzki



Wykres 7 Bezrobotni wg wieku – powiat ziemski



Na koniec grudnia 2012 r. największą liczbę osób bezrobotnych odnotowano w przedziałach wiekowych 25 – 34 lata oraz 45 – 54 lata.

W stosunku do stanu na koniec roku poprzedniego nastąpił niewielki wzrost ilości zarejestrowanych bezrobotnych w grupie 25 – 34 lata, w ogólnej liczbie bezrobotnych.

Natomiast w ujęciu procentowym nastąpił spadek o 0,8 punktu w stosunku do stanu na koniec grudnia 2011 r.

W grupie osób od 45 do 54 roku życia widoczny jest także nieznaczny wzrost ilości zarejestrowanych osób (o 72 osoby), w ujęciu procentowym nastąpił spadek o 0,1 punktu w stosunku do stanu na koniec grudnia 2011 r.

Spadek można zaobserwować jedynie w grupie wiekowej 18 – 24 lata – o 89 osób. Ponadto na koniec grudnia 2012 r. udział procentowy tej kategorii osób w ogólnej liczbie bezrobotnych był niższy o 1,4 punktu w stosunku do grudnia 2011 r.

W grupie osób od 35 – 44 lat nastąpił wzrost zarejestrowanych bezrobotnych w stosunku do ogólnej liczby zarejestrowanych o 0,8 punktu.

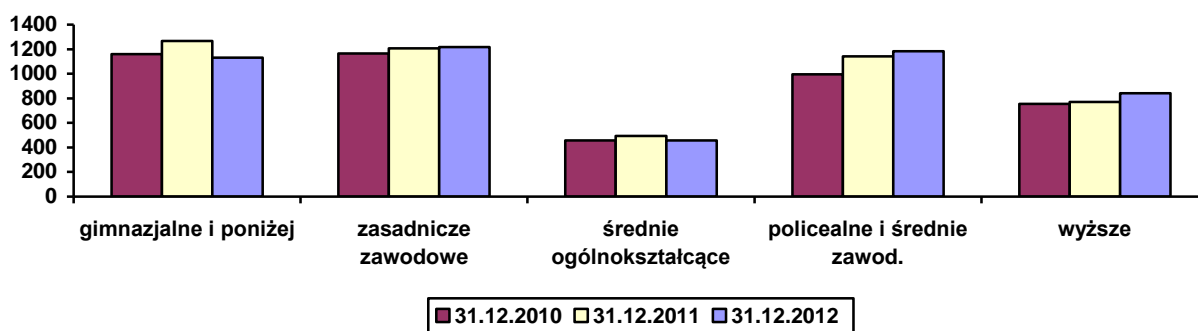
Największy wzrost ilości zarejestrowanych bezrobotnych odnotowano w grupie wiekowej 55 lat i więcej (o 169 osób więcej i o 1,3 punktu procentowego w stosunku do grudnia 2011 roku).

Tabela 9 Bezrobotni wg poziomu wykształcenia (ogółem powiat zielonogórski)

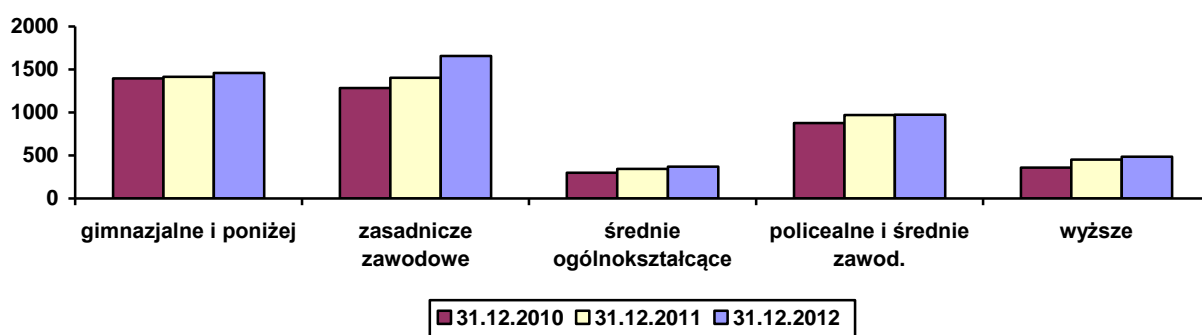
Poziom wykształcenia	grudzień 2010 r.		grudzień 2011 r.		grudzień 2012 r.	
	Liczba	Udział %	Liczba	Udział %	Liczba	Udział %
wyższe	1 113	12,7%	1 223	12,9%	1 325	13,6%
policealne i średnie zawodowe	1 872	21,4%	2 111	22,3%	2 155	22,1%
średnie ogólnokształcące	756	8,6%	837	8,8%	827	8,5%
zasadnicze zawodowe	2 446	28,0%	2 609	27,6%	2 874	29,4%
gimnazjalne i poniżej	2 555	29,2%	2 682	28,3%	2 590	26,5%
Razem	8 742	100,0%	9 462	100,0%	9 771	100,0%

Źródło: opracowanie własne na podstawie sprawozdań MPiPS

Wykres 8 Bezrobotni wg poziomu wykształcenia – powiat grodzki



Wykres 9 Bezrobotni wg poziomu wykształcenia – powiat ziemski



Na koniec roku 2012 odnotowano wzrost o 102 osoby oraz wzrost udziału procentowego (o 0,6 pkt) bezrobotnych z wykształceniem wyższym w stosunku do stanu na koniec grudnia 2011 r.

Zauważyć można wzrost liczby zarejestrowanych osób z wykształceniem policealnym i średnim zawodowym (o 44 osoby), niemniej jednak odnotowano spadek udziału procentowego (o 0,3 pkt) tej grupy w stosunku do ogólnej ilości zarejestrowanych.

W grupie osób z wykształceniem średnim ogólnokształcącym nastąpił spadek liczby zarejestrowanych (o 10 osób) oraz udziału procentowego (o 0,4 pkt) w stosunku do grudnia 2011 roku.

Niekorzystna sytuacja przedstawia się nadal w grupie osób legitymujących się wykształceniem zawodowym. Nastąpił tu, podobnie jak w roku ubiegłym, dość znaczny wzrost ilości zarejestrowanych osób (o 265) oraz wzrost udziału procentowego – o 1,8 punktu w stosunku do ogółu zarejestrowanych osób bezrobotnych roku poprzedniego. Jest to w dalszym ciągu najbardziej liczna grupa bezrobotnych.

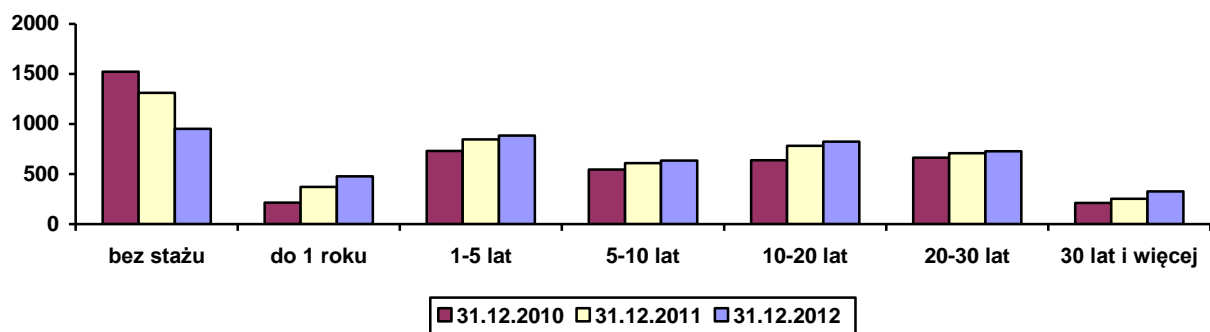
W ogólnej strukturze bezrobotnych zauważyć można także znaczną ilość osób posiadających wykształcenie na poziomie gimnazjalnym i poniżej. Na koniec grudnia 2012 r. było to 2590 osób, tj. o 92 osoby i o 1,8 pkt. procentowego mniej niż w analogicznym okresie roku poprzedniego). Jest to druga grupa pod względem liczebności w populacji zarejestrowanych bezrobotnych.

Tabela 10 Bezrobotni wg stażu pracy (ogółem powiat zielonogórski)

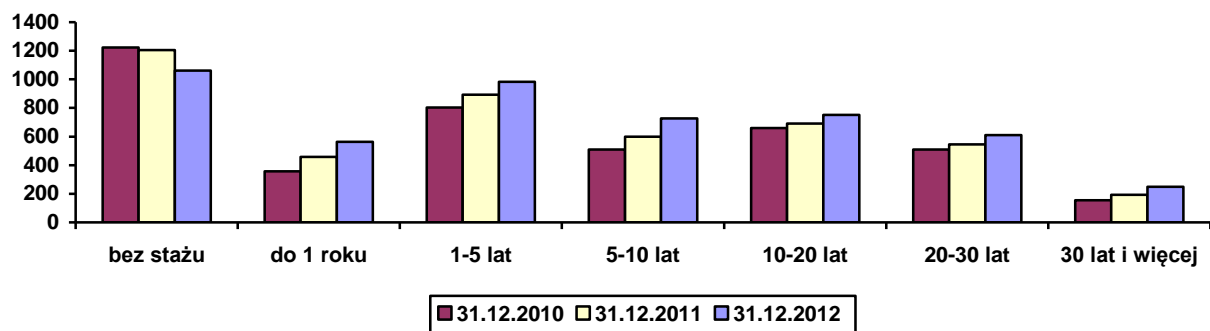
Staż pracy	grudzień 2010 r.		grudzień 2011 r.		grudzień 2012 r.	
	Liczba	Udział %	Liczba	Udział %	Liczba	Udział %
do 1 roku	571	6,5%	831	8,8%	1 040	10,6%
1 - 5 lat	1 534	17,5%	1 737	18,3%	1 868	19,1%
5 - 10 lat	1 055	12,1%	1 206	12,7%	1 361	13,9%
10 - 20 lat	1 298	14,8%	1 473	15,6%	1 576	16,1%
20 - 30 lat	1 174	13,4%	1 254	13,2%	1 336	13,7%
30 lat i więcej	366	4,2%	446	4,7%	577	5,9%
bez stażu	2 744	31,4%	2 515	26,6%	2 013	20,6%
Razem	8 742	100,0%	9 462	100,0%	9 771	100,0%

Źródło: opracowanie własne na podstawie sprawozdań MPiPS.

Wykres 10 Bezrobotni wg stażu pracy – powiat grodzki



Wykres 11 Bezrobotni wg stażu pracy – powiat ziemski



W porównaniu z rokiem ubiegłym na koniec grudnia 2012 roku nastąpił dość znaczny spadek ilości zarejestrowanych osób w grupie bezrobotnych bez stażu pracy (o 502 osoby i o 6,0 punktu procentowego).

W grupie osób legitymujących się stażem pracy do 1 roku zanotowano wzrost - o 209 osób i 1,9 pkt. procentowego w porównaniu z analogicznym okresem roku poprzedniego.

Wzrost ilości zarejestrowanych obserwuje się w grupie osób posiadających od 1 roku do 5 lat stażu pracy. Na koniec roku 2012 było ich o 131 osób więcej (tj. o 0,8 pkt. procentowego) niż w analogicznym okresie roku poprzedniego.

W strukturze bezrobotnych o 0,6 pkt. procentowego wzrósł udział osób posiadających od 5 do 10 lat stażu. Na koniec roku 2012 w ewidencji PUP było takich osób o 155 więcej niż na koniec roku poprzedniego (wzrost o 1,2 pkt. procentowego).

Wzrost zauważyć można także w przypadku osób legitymujących się 10 – 20 letnim stażem pracy – o 103 osoby oraz w grupie osób posiadających co najmniej 30 letnie doświadczenie zawodowe – o 131 osób i 1,2 pkt. procentowego więcej w stosunku do grudnia 2011 r.

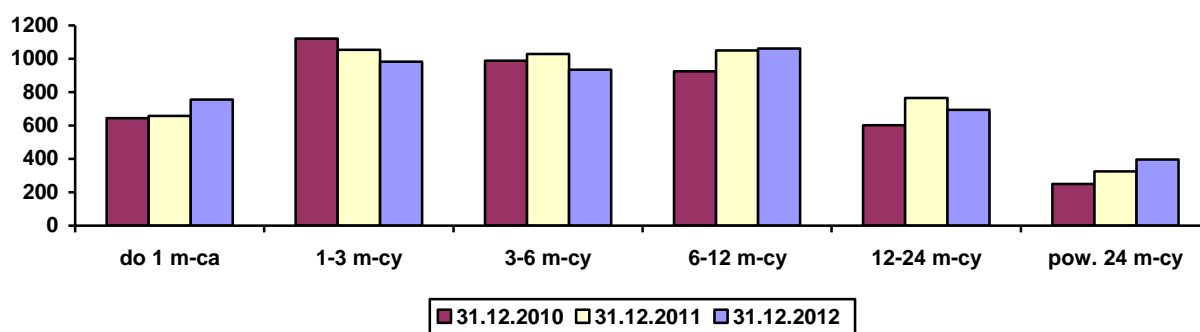
Najmniejszy wzrost, podobnie jak w roku ubiegłym, miał miejsce w grupie osób posiadających od 20 do 30 lat stażu pracy. Na koniec grudnia 2012 r. wspomniane osoby stanowiły 5,9 % populacji zarejestrowanych bezrobotnych, czyli o 0,4 punktu procentowego więcej.

Tabela 11 Bezrobotni wg czasu pozostawania bez pracy (ogółem powiat zielonogórski)

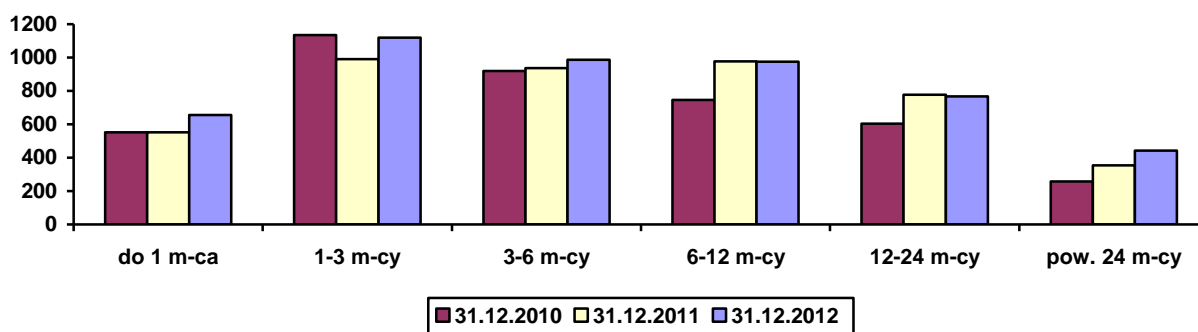
Czas pozostawania bez pracy	grudzień 2010 r.		grudzień 2011 r.		grudzień 2012 r.	
	Liczba	Udział %	Liczba	Udział %	Liczba	Udział %
do 1 miesiąca	1 196	13,7%	1 208	12,8%	1 411	14,4%
1 - 3 miesiący	2 255	25,8%	2 043	21,6%	2 102	21,5%
3 - 6 miesiący	1 907	21,8%	1 965	20,8%	1 921	19,7%
6 - 12 miesiący	1 671	19,1%	2 027	21,4%	2 037	20,8%
12 - 24 miesiący	1 205	13,8%	1 541	16,3%	1 461	15,0%
powyżej 24 miesiący	508	5,8%	678	7,2%	839	8,6%
Razem	8 742	100,0%	9 462	100,0%	9 771	100,0%

Źródło: opracowanie własne na podstawie sprawozdań MPiPS

Wykres 12 Bezrobotni wg czasu pozostawania bez pracy – powiat grodzki



Wykres 13 Bezrobotni wg czasu pozostawania bez pracy – powiat ziemski



Analiza czasu pozostawania bez pracy wskazuje na znaczny wzrost liczby osób zarejestrowanych do 1 miesiąca. W porównaniu z rokiem 2011 – o 203 osoby, i o 1,7 punktu procentowego więcej.

W przypadku zarejestrowanych od 1 do 3 miesięcy nastąpił wzrost o 59 osób, a tym samym zmniejszył się udział procentowy (o 0,1 punktu) w odniesieniu do stanu na koniec roku 2011.

Kolejną grupą bezrobotnych, w której odnotowano wzrost ilości zarejestrowanych osób są osoby pozostające bez pracy powyżej 24 miesięcy – o 161 osób (o 1,4 % punktu procentowego więcej).

Najmniejszy wzrost odnotowano w kategorii osób pozostających bez pracy od 6 do 12 miesięcy, o 10 osób i 0,6 pkt. procentowego mniej w stosunku do grudnia 2011 r.

Spadek o 44 osoby i o 1,1 pkt odnotowano w grupie osób bezrobotnych od 3 do 6 miesięcy oraz w grupie osób poszukujących zatrudnienia od 12 do 24 miesięcy o 80 osób i 1,3 punktu procentowego.

III. Pośrednictwo pracy

Pośrednictwo pracy jest jedną z podstawowych usług rynku pracy, wykonywanych zgodnie z obowiązującymi standardami. Usługa ta realizowana jest zgodnie z zachowaniem czterech zasad:

- ⇒ **dostępności** usług dla poszukujących pracy oraz dla pracodawców,
- ⇒ **dobrowolności** – oznaczającej wolne od przymusu korzystanie z usług pośrednictwa pracy,
- ⇒ **równości** – co oznacza obowiązek udzielania wszystkim bezrobotnym i poszukującym pracy pomocy w znalezieniu zatrudnienia lub innej pracy zarobkowej bez względu na wiek, płeć, niepełnosprawność, rasę, religię, narodowość, przekonania polityczne, przynależność związkową, pochodzenie etniczne, wyznanie lub orientację seksualną,
- ⇒ **jawności** – każde wolne miejsce pracy zgłoszone do urzędu pracy jest podawane do wiadomości bezrobotnym i poszukującym pracy.

3.1. Wolne miejsca pracy i miejsca aktywizacji zawodowej (oferty pracy)

W 2012 roku do Powiatowego Urzędu Pracy w Zielonej Górze wpłynęło ogółem 5602 zgłoszenia wolnych miejsc pracy i miejsc aktywizacji zawodowej (zwane powszechnie ofertami pracy), tj. o 91 więcej niż w roku poprzednim.

Blisko 1/3 tych zgłoszeń dotyczyło pracy subsydiowanej – w roku 2011 było to ogółem 1309 ofert, zaś w 2012 roku o 33 % więcej, tj. 1960 ofert. Wynika to głównie z większych środków przyznanych na aktywne formy w 2012 r. w ramach algorytmu Funduszu Pracy oraz środków dodatkowo pozyskanych z rezerwy Ministra Pracy i Polityki Społecznej na realizację programów aktywizacji osób do 30 roku życia, po 50 roku życia, pracowników zwalnianych z zakładów pracy w ramach zwolnień grupowych, osób w szczególnie trudnej sytuacji na rynku pracy oraz bezrobotnych pomiędzy 30 a 50 rokiem życia.

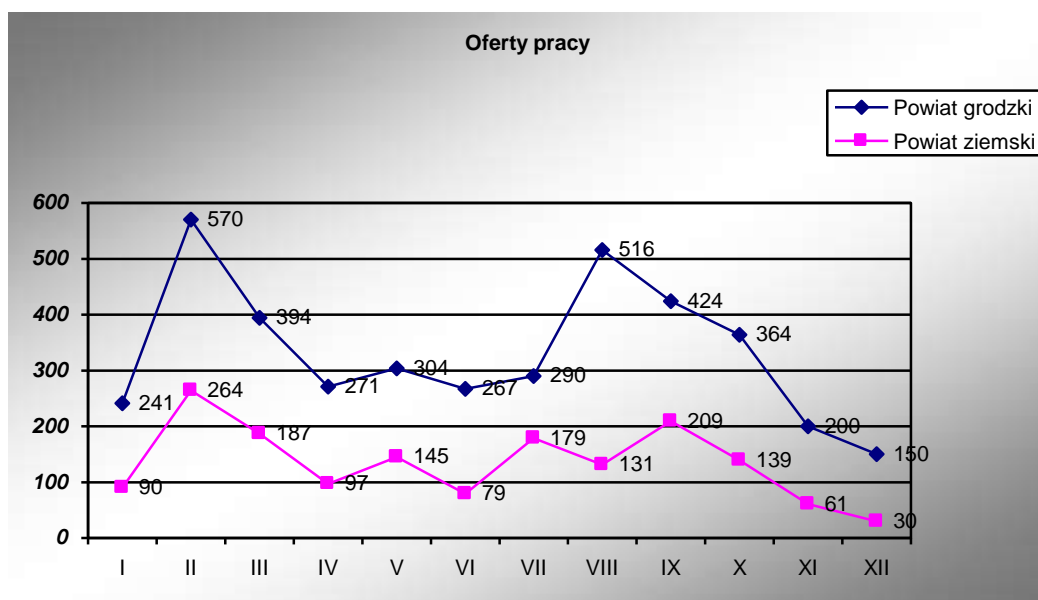
Szczegółowe zestawienie zgłoszonych ofert pracy przedstawia poniższa tabela i wykres, zaś opis realizowanych programów znajduje się w dalszej części opracowania.

Tabela 12 Zgłoszone oferty pracy w miesiącu sprawozdawczym 2012 r.

Wyszczególnienie	Oferty pracy			w tym oferty pracy subsydiowanej		
	grodzki	ziemski	ogółem	grodzki	ziemski	ogółem
styczeń	241	90	331	53	3	56
luty	570	264	834	335	210	545
marzec	394	187	581	100	74	174
kwiecień	271	97	368	83	7	90
maj	304	145	449	89	74	163
czerwiec	267	79	346	38	9	47
lipiec	290	179	469	68	46	114
sierpień	516	131	647	196	75	271
wrzesień	424	209	633	156	109	265
październik	364	139	503	90	54	144
listopad	200	61	261	46	10	56
grudzień	150	30	180	27	8	35
Ogółem	3 991	1 611	5 602	1 281	679	1 960

Źródło: opracowanie własne na podstawie sprawozdań PUP

Wykres 14 Oferty pracy zgłoszone w 2012r.

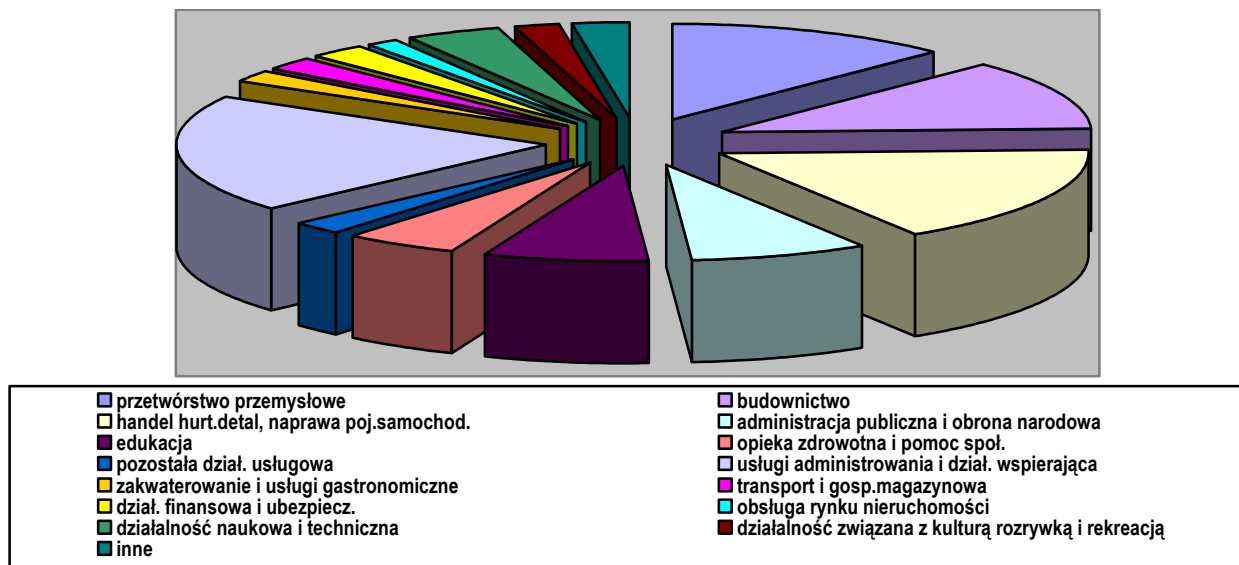


Źródło: opracowanie własne na podstawie sprawozdań MPiPS

Największą ilość ofert pracy (w tym subsydiowanych) w powiecie grodzkim odnotowano w miesiącach: luty, sierpień, wrzesień 2012 roku, zaś z powiatu ziemskiego najwięcej ofert wpłynęło do PUP w lutym i wrześniu 2012 r.

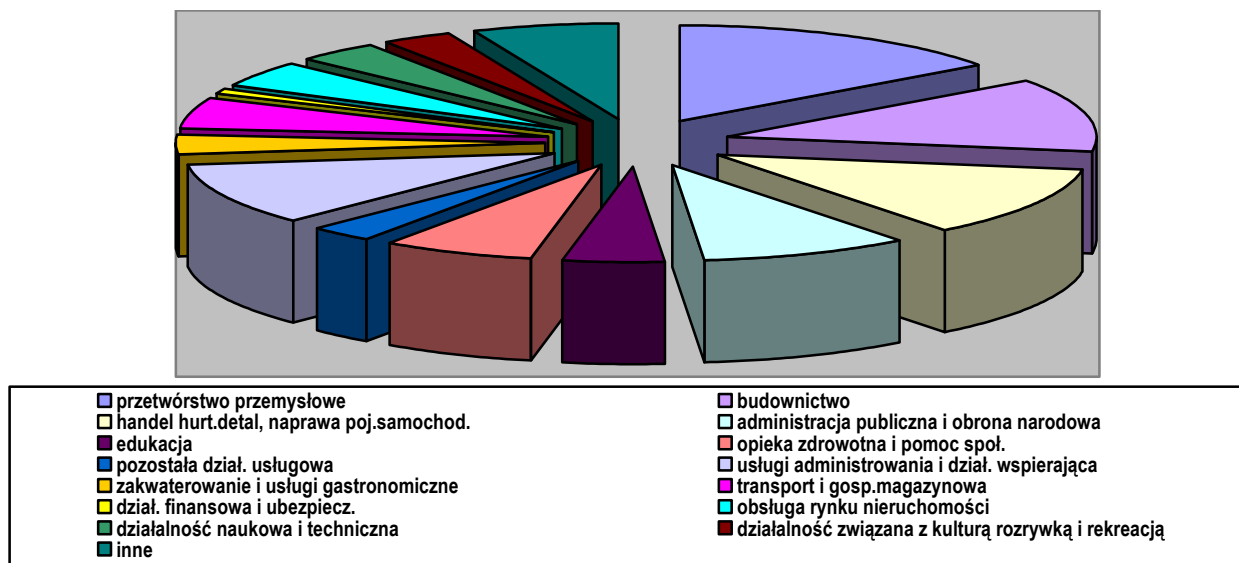
Zestawienie ofert pracy w poszczególnych sekcjach PKD w 2012 roku prezentują poniższe wykresy.

Wykres 15 Oferty pracy wg rodzaju działalności pracodawców – powiat grodzki



Źródło: załącznik Nr 2 do sprawozdania MPiPS-01 za I i II półrocze 2012 r.

Wykres 16 Oferty pracy wg rodzaju działalności pracodawców – powiat ziemski



Źródło: załącznik Nr 2 do sprawozdania MPiPS-01 za I i II półrocze 2012r.

W 2012 r. w powiecie grodzkim, podobnie jak w roku ubiegłym, najwięcej ofert pracy dotyczyło branży „działalność w zakresie usług administrowania i działalność wspierająca” – 789 ofert (20 % wszystkich ofert z tego powiatu) oraz „handel hurtowy i detaliczny, naprawa pojazdów samochodowych, włączając motocykle” – 662 oferty (17 % ofert).

Natomiast w przypadku powiatu zielonogórskiego ziemskiego – dominowały oferty w branży „przetwórstwo przemysłowe” – 238 ofert (15 % wszystkich ofert z tego powiatu), „budownictwo” - 203 oferty (tj. 13 % ogółu ofert z powiatu ziemskiego).

Pracodawcy najczęściej poszukiwali pracowników w zawodach: sprzątaczką, robotnik gospodarczy, pracownik produkcji/fizyczny, magazynier, kierowca samochodów ciężarowych, przedstawiciel handlowy, pracownik ochrony, sprzedawca. Od potencjalnych pracowników oczekiwano konkretnych umiejętności, kwalifikacji zawodowych oraz doświadczenia zawodowego.

3.2. EURES

EURES to sieć współpracy publicznych służb zatrudnienia oraz innych organizacji regionalnych, krajowych i międzynarodowych działających w obszarze zatrudnienia. Sieć doradców i asystentów EURES obejmuje obszar całej Polski.

Zadania przewidziane dla sieci EURES w wojewódzkim urzędzie pracy wykonuje doradca EURES i asystent EURES, a w powiatowym urzędzie pracy - **pośrednik pracy**.

Z usług pośrednika pracy Powiatowego Urzędu Pracy w Zielonej Górze, obsługującego oferty systemu *EURES* w zakresie uzyskania informacji o wolnych miejscach pracy na terenie państw Unii Europejskiej i Europejskiego Obszaru Gospodarczego w 2012 roku skorzystało ogółem **3518 osób** (o 1145 mniej niż w roku 2011).

W roku 2012 do „Rejestru Ofert Pracy EURES PUP” wpisanych było dwukrotnie więcej ofert pracy, tj. ogółem **525** ofert na **4153 wakaty**.

Kraje, z których pochodziła **największa liczba** wolnych miejsc pracy to:

- | | |
|--------------------|-------------|
| ⇒ Niemcy, | ⇒ Belgia, |
| ⇒ Wielka Brytania, | ⇒ Norwegia, |
| ⇒ Hiszpania, | ⇒ Cypr. |
| ⇒ Holandia, | |

Pracodawcy zagraniczni poszukiwali kandydatów do pracy m.in. w następujących branżach i zawodach:

Gastronomia - kucharz, kelner, pracownik restauracji,

Hotelarstwo - pokojówka, animator kultury, recepcjonista,

Branża medyczna – lekarz, pielęgniarka,

Motoryzacyjna – blacharz, kierowca, lakiernik,

Handel/Usługi – sprzedawca, fryzjer, przedstawiciel handlowy.

IV. Poradnictwo zawodowe i informacja zawodowa

Poradnictwo zawodowe i informacja zawodowa to jedna z podstawowych usług rynku pracy. Usługa ta świadczona jest w formie grupowej lub w formie porady indywidualnej, z zachowaniem poniższych zasad:

- ⇒ **dostępności usług** poradnictwa zawodowego dla bezrobotnych i poszukujących pracy oraz dla pracodawców,
- ⇒ **dobrowolności**,
- ⇒ **równości** bez względu na płeć, wiek, niepełnosprawność, rasę, pochodzenie etniczne, narodowość, orientację seksualną, przekonania polityczne i wyznanie religijne lub przynależność związkową,
- ⇒ **swobody wyboru zawodu i miejsca zatrudnienia**,
- ⇒ **bezpłatności**,
- ⇒ **poufności i ochrony danych**.

Z usług poradnictwa zawodowego w 2012 roku skorzystały ogółem **7404** osoby.

Klienci indywidualni zasięgaliby informacji i porad z zakresu:

- praw i obowiązków wynikających z posiadanego statusu;
- zasad przyznawania zasiłków;
- stosowania aktywnych technik poszukiwania pracy;
- wyboru zawodu, możliwości przekwalifikowania, kształcenia i szkolenia zawodowego w celu podwyższania umiejętności zawodowych;
- możliwości uczestniczenia w programach aktywizujących osoby bezrobotne;

- oceny szans przedsięwzięcia w związku z podejmowaniem własnej działalności gospodarczej;
- informacji o zawodach i rynku pracy;
- określenia predyspozycji zawodowych.

Z *rozmów wstępnych* skorzystało 2687 osób, natomiast z *porad indywidualnych* 1137 osób. Ponadto 1 osoba została objęta badaniami testowymi.

Poradnictwo grupowe w 2012 roku objęło 1 spotkanie dla 6 osób bezrobotnych, podczas którego przedstawiono metody poszukiwania pracy, sztukę autoprezentacji i rozmowy kwalifikacyjnej oraz sporządzania dokumentów aplikacyjnych.

Z *grupowej informacji zawodowej* skorzystały 3554 osoby bezrobotne. Temat spotkań dotyczył głównie przepisów zawartych w ustawie o promocji zatrudnienia i instytucjach rynku pracy m.in.:

- funkcja urzędu pracy;
- prawa i obowiązki wynikające z posiadanego statusu;
- aktywne formy przeciwdziałania bezrobociu;

jak również:

- informacje o zawodach, rynku pracy i ofertach pracy;
- możliwość uczestnictwa w spotkaniach aktywizacyjnych i warsztatowych;
- sporządzanie dokumentów aplikacyjnych – CV i list motywacyjny.

Z usług poradnictwa zawodowego w 2012 roku oprócz osób bezrobotnych korzystali także uczniowie szkół. Zorganizowane były prelekcje dla młodzieży szkolnej, mające na celu poszerzenie wiedzy przyszłych absolwentów o rynku pracy. Odbywały się one w szkołach oraz w tutejszym urzędzie.

Dzięki spotkaniom uczniowie zdobyli niezbędne wiadomości na temat kwalifikacji zawodowych wymaganych na rynku pracy, które zwiększają możliwości podjęcia zatrudnienia. Tematyka spotkań obejmowała:

- charakterystykę praw i obowiązków osoby bezrobotnej;
- omówienie aktywnych form pomocowych (staż, przygotowanie zawodowe dorosłych, prace interwencyjne, roboty publiczne, szkolenia, pożyczka szkoleniowa, dotacja na rozpoczęcie własnej działalności gospodarczej);

- wskazanie poprawnej formy redagowania dokumentów aplikacyjnych (list motywacyjny oraz życiorys);
- zapoznanie z zasadami autoprezentacji podczas rozmowy kwalifikacyjnej z pracodawcą;
- przedstawienie sytuacji na lokalnym rynku pracy.

W roku 2012, w związku z zorganizowaniem przez Wojewódzki Urząd Pracy w Zielonej Górze spotkania dla kuratorów sądowych, doradca zawodowy wsparł merytorycznie przedsięwzięcie wystąpieniem na temat zakresu i form pomocy oferowanych osobom bezrobotnym przez Powiatowy Urząd Pracy.

Ponadto w ramach współpracy z Lubuską Wojewódzką Komendą Ochotniczych Hufców Pracy, w ramach **Klubu Pracy** 139 osobom udzielono pomocy w aktywnym poszukiwaniu pracy.

Dodatkowo doradca zawodowy przeprowadził 7 spotkań informacyjnych dla pracowników firm zagrożonych zwolnieniem grupowym.

Tabela 13 Poradnictwo zawodowe i informacja zawodowa w 2012 r.

Wyszczególnienie	Poradnictwo indywidualne			Poradnictwo grupowe		Badania testowe		Informacja zawodowa		
	Liczba osób, które skorzystały z rozmowy wstępnej	Liczba wizyt w ramach porady indywidualnej	Liczba osób, które skorzystały z porady indywidualnej	Liczba grup	Liczba osób, które skorzystały z porady grupowej	Liczba osób, które skorzystały z badań testowych	Liczba przeprowadzonych badań testowych	Liczba wizyt osób indywidualnych	Liczba grup zorganizowanych	Liczba uczestników spotkań grupowych
miasto Zielona Góra										
2011	1189	1405	574	17	59	0	0	3	611	2773
2012	1376	3394	449	1	0	0	0	1	465	1871
powiat zielonogórski										
2011	2194	1522	1009	17	56	53	74	73	511	1866
2012	1311	3127	688	1	6	1	1	25	465	1683

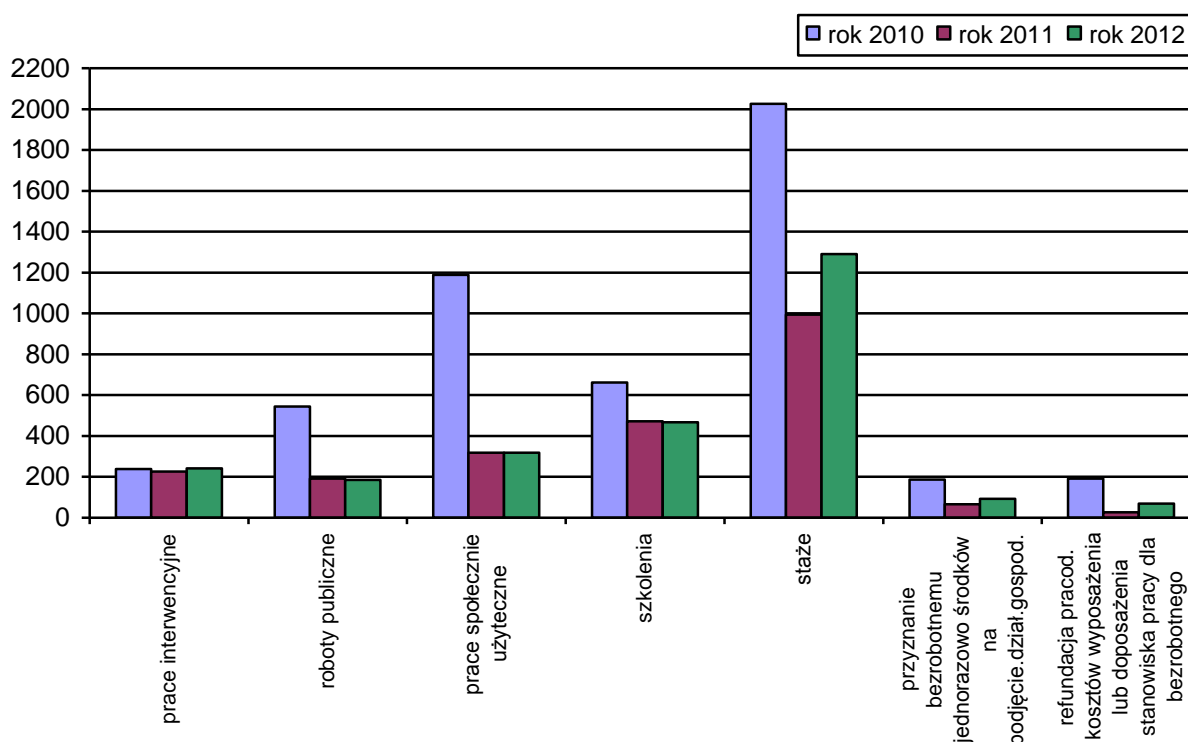
Źródło: załącznik Nr 4 do sprawozdania MPiPS-01 za 2011 i 2012 rok

V. Aktywne formy przeciwdziałania bezrobociu

Aktywne formy przeciwdziałania bezrobociu finansowane są ze środków Funduszu Pracy, a inicjowane i realizowane przez powiatowe urzędy pracy. Spełniają bardzo ważną rolę zarówno wobec osób bezrobotnych jak i pracodawców. Osobom bezrobotnym umożliwiają powrót na rynek pracy, a pracodawcom pozwalają zmniejszyć koszty zatrudnienia pracownika, co może przełożyć się na ogólną sytuację finansową przedsiębiorstwa. Umożliwiają bezrobotnym podjęcie pracy, dają możliwość podnoszenia kwalifikacji zawodowych, nabycia doświadczenia zawodowego i zapewniają poprawę sytuacji materialnej. Natomiast pracodawcom pozwalają na obniżenie kosztów pracy, uzupełnienie niedoborów kadrowych i tworzenie dodatkowych miejsc pracy.

Adresatami wsparcia w ramach aktywnych form były przede wszystkim osoby będące w szczególnej sytuacji na rynku pracy¹.

Wykres 17 Aktywne formy przeciwdziałania bezrobociu w latach 2010 - 2012



Źródło: opracowanie własne na podstawie sprawozdań PUP

¹ Ustawa z dnia 20.04.2004 r. o promocji zatrudnienia i instytucjach rynku pracy (Dz.U. z 2008 r. Nr 69 poz. 415 z późn. zm.)

5.1. Staże

Staż przeznaczony jest dla osób bezrobotnych do 25 roku życia, bezrobotnych absolwentów szkół wyższych, którzy nie ukończyli 27 roku życia, a od daty uzyskania dyplomu nie minęło 12 miesięcy, a także dla pozostałych osób będących w szczególnej sytuacji na rynku pracy tj. bezrobotnych po 50 roku życia, bezrobotnych bez kwalifikacji zawodowych, bez doświadczenia zawodowego lub bez wykształcenia średniego, bezrobotnych samotnie wychowujących co najmniej jedno dziecko do 18 roku życia, bezrobotnych, którzy po odbyciu kary pozbawienia wolności nie podjęli zatrudnienia, bezrobotnych niepełnosprawnych. Staże mogą trwać od 3 do 12 miesięcy. Staż do 12 miesięcy przysługuje osobom bezrobotnym do 25 roku życia lub absolwentom szkół wyższych, którzy nie ukończyli 27 roku życia, a od ukończenia daty uzyskania dyplomu nie minęło 12 miesięcy. Na staż do 6 miesięcy mogą zostać skierowane pozostałe osoby bezrobotne będące w szczególnej sytuacji na rynku pracy.

Ten instrument aktywizacji zawodowej służy nabywaniu przez bezrobotnego umiejętności praktycznych do wykonywania pracy przez wykonywanie zadań w miejscu pracy bez nawiązania stosunku pracy z pracodawcą.

Ta forma aktywizacji zawodowej od lat cieszy się ogromną popularnością wśród pracodawców. Koszty badań lekarskich, stypendium za okres odbywania stażu, zwrot kosztów dojazdu do miejsca odbywania stażu pokrywane są z Funduszu Pracy. Pracodawca organizujący staż ze swej strony zobowiązany jest między innymi do zapewnienia bezrobotnemu profilaktycznej ochrony zdrowia w zakresie przewidzianym dla pracowników, przeszkolenia bezrobotnego na zasadach przewidzianych dla pracowników w zakresie bezpieczeństwa i higieny pracy, przepisów przeciwpożarowych oraz zapoznaje go z obowiązującym regulaminem pracy.

W **2012 r.** w stażach uczestniczyły ogółem **1290** osób bezrobotnych. Z obserwacji PUP wynika, iż większym zainteresowaniem cieszyły się staże wśród osób młodych do 25 roku życia lub absolwentów szkół wyższych do 27 roku życia. Głównym powodem była możliwość odpowiedniego przygotowania stażystów do przyszłej pracy zawodowej oraz zniwelowanie kosztów ponoszonych przez pracodawców.

Zauważyć należy, iż coraz częściej stażystów starano się pozyskać do małych prywatnych firm kilkusobowych, a także firm rodzinnych.

Branże, w których stażyści przygotowywali się do przyszłej pracy zawodowej były różne m.in. budownictwo, administracja, handel, medycyna, edukacja, nieruchomości, transport, usługi, kancelarie prawnicze, sądownictwo, urzędy skarbowe, stowarzyszenia pomocowe, farmaceutyka.

5.2. Studia podyplomowe

Starosta, w imieniu którego działa Dyrektor Powiatowego Urzędu Pracy, może sfinansować osobie bezrobotnej lub poszukującej pracy z Funduszu Pracy koszty studiów podyplomowych należne organizatorowi studiów, do wysokości 100%, jednak nie więcej niż 300% przeciętnego wynagrodzenia.

Starosta zawiera z osobą bezrobotną umowę o dofinansowanie studiów podyplomowych, która określa w szczególności prawa i obowiązki stron oraz wysokość i tryb przekazywania środków na pokrycie kosztów studiów podyplomowych w formie bezpośrednich wpłat na konto organizatora tych studiów.

Bezrobotnemu, któremu Starosta przyznał dofinansowanie kosztów studiów podyplomowych, za okres uczestnictwa w zajęciach przewidzianych programem studiów przysługuje stypendium w wysokości 20% zasiłku dla bezrobotnych.

W **2012** roku dofinansowania do studiów podyplomowych nie były udzielane ze względu na ograniczone środki z Funduszu Pracy. Wpłacano natomiast stypendia dla osób, które kontynuowały naukę w roku akademickim 2011/2012 w ramach ww. formy pomocowej.

5.3. Szkolenia i pożyczki szkoleniowe

Starosta inicjuje, organizuje i finansuje z Funduszu Pracy szkolenia bezrobotnych, osób pobierających rentę szkoleniową i żołnierzy rezerwy w celu zwiększenia ich szans na uzyskanie zatrudnienia lub innej pracy zarobkowej, podwyższenia kwalifikacji zawodowych lub zwiększenia aktywności zawodowej, w szczególności w przypadku:

- ✓ braku kwalifikacji zawodowych;
- ✓ konieczności zmiany lub uzupełnienia kwalifikacji w związku z brakiem

propozycji odpowiedniej pracy;

- ✓ utraty zdolności do wykonywania pracy w dotychczas wykonywanym zawodzie;
- ✓ braku umiejętności aktywnego poszukiwania pracy.

Najczęstszymi formami organizacji szkoleń są:

- ☒ szkolenia indywidualne inicjowane na wniosek osoby bezrobotnej,
- ☒ szkolenia grupowe inicjowane przez Starostę na podstawie analizy potrzeb rynku pracy i prognoz rynku pracy.

W **2012** roku w szkoleniach organizowanych przez PUP w Zielonej Górze udział rozpoczęły ogółem **455 osób**, z czego szkolenia ukończyło w 2012 r. **432** osoby bezrobotne (tj. **94,9 %**), 4 osoby nie ukończyły szkoleń, a 19 osób kontynuuje szkolenia w 2013 roku.

W szkoleniach indywidualnych uczestniczyło **310** osób, z czego szkolenia ukończyło **290** osób, 1 osoba nie ukończyła szkolenia, 19 osób kontynuuje w 2013 roku. W szkoleniach grupowych uczestniczyło **145** osób, z czego ukończyło **142** osoby, 3 osoby nie ukończyły szkolenia. Ponadto, w 2012 roku sfinansowano koszty egzaminów/licencji 7 osobom bezrobotnym.

Tematykę szkoleń indywidualnych i liczbę uczestników przedstawiono w poniższej tabeli.

Tabela 14 Uczestnicy szkoleń indywidualnych w 2012 r.

Nawa szkolenia	Liczba osób
konsultant ślubny	1
Auto-Cad (podstawowy)	2
specjalista ds. kadr i płac	13
prawo jazdy kat. D	2
prawo jazdy kat. B	1
instruktor nauki jazdy kat. B	2
makijaż permanentny	3
prawo jazdy kat. E do B	7
szkolenie strażaka	1
kurs florystyczny	2
pozyskiwanie środków Unii Europejskiej	1
opiekun osób starszych	4
podstawowy obsługi komputera	2
doradca ADR	1
kurs zielarski	1

bezpieczna wymiana butli gazowej	1
język obcy biznesowy	1
kurs barmana	1
kurs groomer	3
stylizacja paznokci	1
przedłużanie i zagęszczenie rzęs	2
szkolenie okresowe kierowców wykonujących przewóz drogowy w zakresie prawa jazdy kat. C, C+E	15
operator sprzętu ciężkiego	22
kwalifikacja wstępna przyśpieszona oraz kwalifikacja wstępna w zakresie prawa jazdy kat. C, C+E, D	35
fryzjer	9
prawo jazdy kat. C+E	19
ochrona imprez masowych	5
prawo jazdy kat. C	14
kosztorysowanie robót budowlanych	1
rachunkowość/księgowość	13
kierowca operator wózków jezdniowych	52
opiekun w żłobku lub klubie dziecięcym	5
spawanie blach i rur spoinami pachwinowymi metodą MAG/TIG	28
operator obrabiarek sterowanych numerycznie CNC	5
uprawnienia elektroenergetyczne	11
obsługa kasy fiskalnej	12
masaż	3
operator żurawii przenośnych kat. II Ż (HDS)	7
kurs w zakresie wykonywania transportu drogowego taksówką	2
Razem	310

Jak widać, w świetle powyższych danych, największym zainteresowaniem wśród osób bezrobotnych cieszyły się szkolenia z zakresu usług transportowych, (w tym kursy prawa jazdy).

Tematykę szkoleń grupowych i liczbę uczestników przedstawiono w poniższej tabeli.

Tabela 15 Uczestnicy szkoleń grupowych w 2012 r.

Nawa szkolenia	Liczba osób
profesjonalny sprzedawca	30
podstawy obsługi komputera	30
organizacja i prowadzenie własnej firmy	15
aktywne poszukiwanie pracy	70
Razem	145

Powyższe dane wskazują na to, iż przeszło połowa osób bezrobotnych uczestniczyła w szkoleniach z zakresu aktywnego poszukiwania pracy.

Pożyczki szkoleniowe umożliwiają osobom bezrobotnym ukończenie szkolenia i podjęcie zatrudnienia. Powiatowy Urząd Pracy w imieniu Starosty, na wniosek bezrobotnego, może udzielić pożyczki na sfinansowanie kosztów szkolenia, do wysokości 400% przeciętnego wynagrodzenia. Pożyczka nie jest oprocentowana, a okres jej spłaty wynosi do 18 miesięcy od ustalonego w umowie z PUP terminu zakończenia szkolenia.

Tą formą pomocową nie były zainteresowane osoby bezrobotne. W 2012 roku nie wpłynął żaden wniosek o przyznanie pożyczki szkoleniowej.

5.4. Prace interwencyjne

Prace interwencyjne polegają na tworzeniu przez pracodawców (przy pomocy urzędu pracy) nowych miejsc pracy dla bezrobotnych zarejestrowanych w PUP. Zatrudnienie następuje w skutek zawartej umowy cywilno – prawnej między Starostą a podmiotem i ma na celu wsparcie osób będących w szczególnej sytuacji na rynku pracy.

Pracami interwencyjnymi mogą być objęte osoby:

- ⇒ bezrobotne do 25 roku życia;
- ⇒ bezrobotne długotrwale albo po zakończeniu realizacji kontraktu socjalnego lub kobiety, które nie podjęły zatrudnienia po urodzeniu dziecka;
- ⇒ bezrobotne powyżej 50 roku życia;
- ⇒ bezrobotne bez kwalifikacji zawodowych; bez doświadczenia zawodowego lub bez wykształcenia średniego;
- ⇒ bezrobotne samotnie wychowujący, co najmniej jedno dziecko do 18 roku życia;
- ⇒ bezrobotne, które po odbyciu kary pozbawienia wolności nie podjęły zatrudnienia;
- ⇒ bezrobotne niepełnosprawne.

W przypadku zatrudnienia bezrobotnych z grupy osób będących w szczególnej sytuacji na rynku pracy przez okres do 6, 12 lub 24 miesięcy pracodawca uzyskuje refundację części kosztów poniesionych na wynagrodzenie, nagrody oraz składki na ubezpieczenie społeczne. Pracodawca przedsiębiorca musi zatrudnić osobę bezrobotną przez okres 12 miesięcy lub 24 miesięcy.

Natomiast jednostki budżetowe oraz inne podmioty gospodarcze nie będące przedsiębiorstwami nie mają obowiązku utrzymania stanowiska pracy.

W **2012** roku w pracach interwencyjnych uczestniczyło ogółem 228 osób, tj. o 13 osób więcej niż w roku ubiegłym.

Zatrudnienie osób bezrobotnych w ramach prac interwencyjnych zasługuje na szczególne preferencje, ponieważ uaktywnia bezrobotnych na lokalnym rynku pracy. Jest czynnikiem stymulującym powstawanie nowych miejsc pracy. Osoba bezrobotna ma możliwość zdobycia stałej pracy, zwłaszcza po zakończeniu umowy, o co urząd szczególnie zabiega.

5.5. Roboty publiczne

Kolejną formą zatrudnienia subsydiowanego są roboty publiczne, polegające na zatrudnieniu bezrobotnych w okresie nie dłuższym niż 12 miesięcy przy wykonywaniu prac organizowanych przez gminy, organizacje pozarządowe statutowo zajmujące się problematyką: ochrony środowiska, kultury, oświaty, kultury fizycznej i turystyki, opieki zdrowotnej, bezrobocia oraz pomocy społecznej, a także spółki wodne i ich związki, jeżeli prace te są finansowane lub dofinansowane ze środków samorządu terytorialnego, budżetu państwa, funduszy celowych, organizacji pozarządowych, spółek wodnych i ich związków.

Ta forma pełni istotną rolę w zakresie aktywizacji osób bezrobotnych, pozwala bowiem na odbudowanie i podtrzymywanie zdolności bezrobotnych do samodzielnego świadczenia pracy na rynku pracy oraz umiejętności uczestniczenia w życiu społeczności lokalnej i pełnienia ról społecznych, zapobiega wykluczeniu społecznemu.

W ramach robót publicznych w **2012** r. pracę podjęły 185 osób, tj. o 7 osób mniej niż w roku ubiegłym.

5.6. Jednorazowa refundacja pracodawcy kosztów opłacenia składek na ubezpieczenie społeczne (refundacja składek ZUS)

Starosta, kierując bezrobotnego do pracy, może zawrzeć z pracodawcą umowę o jednorazową refundację poniesionych kosztów z tytułu opłaconych składek na ubezpieczenia społeczne na mocy art. 47 ustawy o promocji zatrudnienia. Warunkiem jest tu zatrudnienie bezrobotnego w pełnym wymiarze czasu pracy przez okres co najmniej 12 miesięcy oraz dalsze zatrudnienie po tym okresie.

Kwota refundowanych składek nie może przekroczyć 300 % wysokości minimalnego wynagrodzenia za pracę obowiązującego w dniu spełnienia warunków określonych w ustawie. W **2012** r. PUP nie dokonał refundacji składek ZUS z tytułu zatrudnienia.

5.7. Jednorazowe środki na rozpoczęcie własnej działalności gospodarczej (dla bezrobotnych) oraz refundacje kosztów wyposażenia lub doposażenia stanowisk pracy (dla pracodawców)

Ustawa o promocji zatrudnienia i instytucjach rynku pracy daje możliwość wsparcia bezrobotnych wykazujących inicjatywę w zakresie utworzenia własnego miejsca pracy. Zarejestrowana osoba bezrobotna może ubiegać się o udzielenie **dotacji na rozpoczęcie działalności gospodarczej** (do 6-krotnej wysokości przeciętnego wynagrodzenia).

Dzięki tej formie w 2012 roku powstały **92 nowe firmy** (o 26 więcej niż w roku 2011).

Bardzo istotnym bodźcem w zakresie tworzenia nowych miejsc pracy przez podmioty prowadzące działalność gospodarczą jest **refundacja kosztów wyposażenia lub doposażenia stanowiska pracy dla skierowanych bezrobotnych** (do 6-krotnej wysokości przeciętnego wynagrodzenia na 1 miejsce pracy). Po otrzymaniu refundacji stanowisko pracy musi być utrzymane przez min. 24 miesiące. Element ten ma bardzo istotne, długofalowe znaczenie, gdyż stwarza perspektywę tworzenia „długoterminowych” miejsc pracy. W **2012** r. dzięki tej formie aktywizacji zatrudnienie znalazło **69** bezrobotnych, tj. o 42 osoby więcej w porównaniu do roku ubiegłego.

5.8. Prace społecznie użyteczne

Prace społecznie użyteczne to instrument aktywizacji społeczno – zawodowej, który stanowi istotny element aktywnych form pomocy na rzecz osób w najtrudniejszej sytuacji na rynku pracy.

Prace te wykonywane są przez osoby bezrobotne bez prawa do zasiłku, korzystające ze świadczeń pomocy społecznej oraz osoby uczestniczące w kontrakcie socjalnym, indywidualnym programie usamodzielnienia, lokalnym programie pomocy społecznej lub indywidualnym programie zatrudnienia socjalnego, jeżeli podjęły uczestnictwo w tych formach na skutek skierowania przez PUP.

Organizowane są przez gminy w jednostkach organizacyjnych pomocy społecznej, organizacjach lub instytucjach statutowo zajmujących się pomocą charytatywną lub na rzecz społeczności lokalnych. Osoba skierowana zachowuje status osoby bezrobotnej podczas wykonywania prac społecznie użytecznych, może przepracować tylko do 10 godzin w tygodniu na terenie gminy, w której zamieszkuje, uzyskując świadczenie w wysokości nie niższej niż 7,70 zł za każdą godzinę pracy (wysokość świadczenia podlega waloryzacji z dniem 1 czerwca każdego roku).

W roku 2012 tą formą aktywizacji objęto 318 osób. Prace społecznie użyteczne organizowane były w jednostkach organizacyjnych Urzędu Miasta Zielona Góra (miejskie przedszkola, szkoły podstawowe, zespoły edukacyjne, zespoły szkół, Gimnazjum Nr 7, Bursa, Pogotowie Opiekuńcze) oraz w 4 gminach powiatu zielonogórskiego: Zielona Góra, Zabór, Świdnica, Nowogród Bobrzański.

W ramach prac społecznie użytecznych bezrobotni wykonywali prace na stanowiskach: sprzątaczką, pomoc kuchenna, robotnik gospodarczy, szatniarz, woźny, konserwator, pracownik wykonujący proste prace malarskie.

Tabela 16 Środki Funduszu Pracy przeznaczone na aktywne formy przeciwdziałania bezrobociu

Lp.	Wyszczególnienie	Limit środków Funduszu Pracy w 2012 roku		Osoby	
		PLAN	WYKONANIE	PLAN	WYKONANIE
	Ogółem	11 537 200,00	11 180 515,58	2 540	2 678
1.	Prace interwencyjne	1 236 200,00	1 233 354,38	217	241
2.	Roboty publiczne	1 526 600,00	1 518 762,65	179	185
3.	Stáže	5 320 010,00	5 286 528,46	1 231	1 290
4.	Studia podyplomowe	1 010,00	1 007,28	3	3
5.	Szkolenia	804 800,00	763 934,13	461	467
6.	Jednorazowe środki na podjęcie działalności gospodarczej	1 520 170,00	1 379 773,88	96	92
7.	Refundacja pracodawcy kosztów wyposażenia lub doposażenia stanowiska pracy dla bezrobotnego	976 000,00	848 920,51	69	69
8.	Prace społecznie użyteczne	112 000,00	110 838,60	272	318
9.	Zatrudnienie wspierane	27 900,00	27 717,79	7	8
10.	Koszty opieki nad dzieckiem	3 200,00	3 200,00	4	4
11.	Koszty badań lekarskich (zwykłe)	3 700,00	2 981,20	-	-
12.	Koszty dojazdów (zwykłe)	2 000,00	932,90	-	-
13.	Stypendia za okres nauki	2 810,00	1 852,80	1	1
14.	Składki na ubezpieczenie społeczne rolników	800,00	711,00	-	-
15.	Pożyczki szkoleniowe	-	-	-	-
16.	Przygotowanie zawodowe dorosłych	-	-	-	-
17.	Programy specjalne	-	-	-	-
18.	Refundacja składek ZUS	-	-	-	-

Wykres 18 Struktura wydatków na aktywne formy przeciwdziałania bezrobociu w powiecie zielonogórskim (udział procentowy) w latach 2010-2012

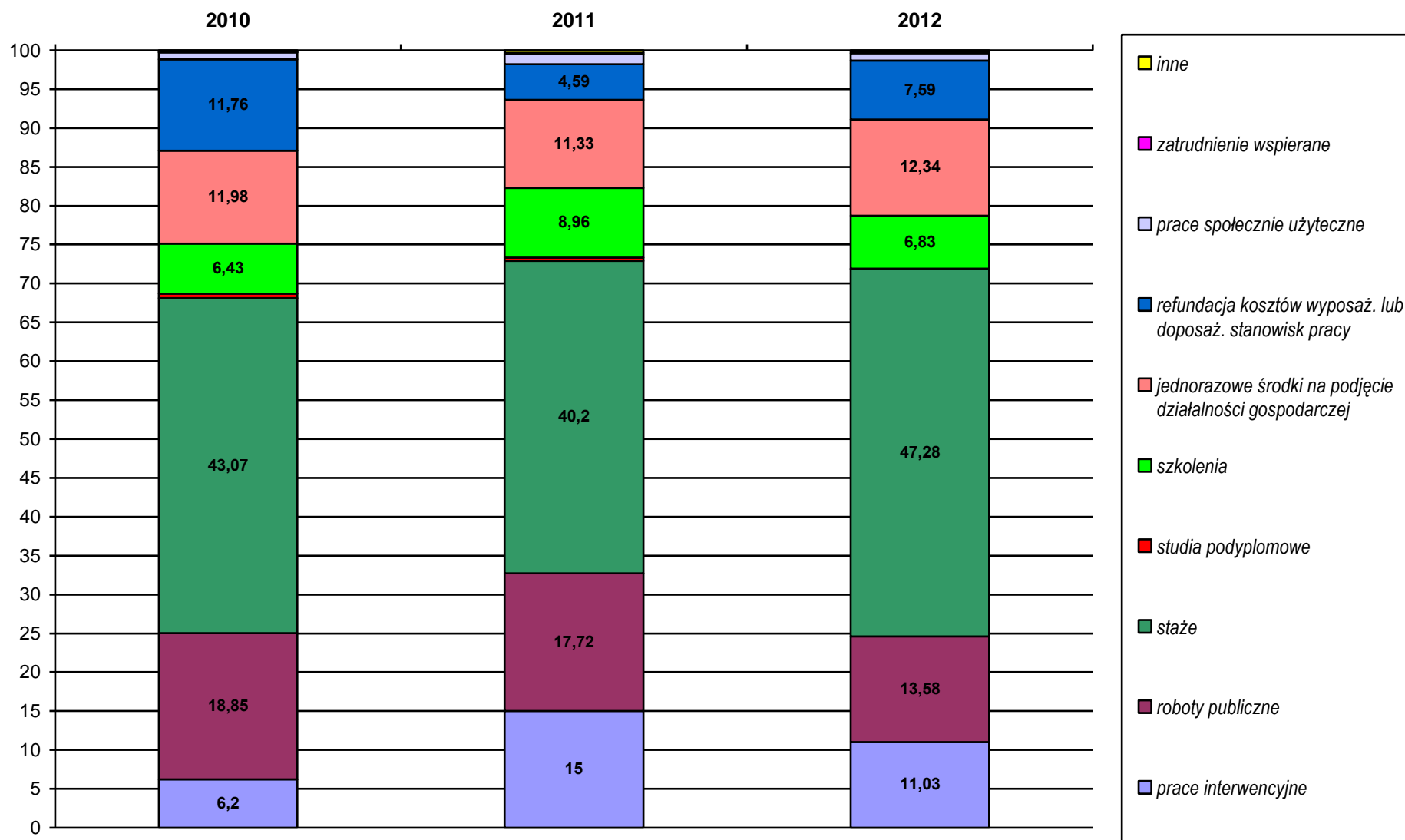


Tabela 17 Programy rynku pracy realizowane ze środków Funduszu Pracy i EFS w 2012 r.

L.p.	Wyszczególnienie	Limit środków		Wykonanie na dzień 31.12.2012		Stopień wykorzystania środków (%)	Skierowane osoby (% w stosunku do planu)
		Kwota	Osoby	Kwota	Osoby		
1.	2.	3.	4.	5.	6.	7.	8.
Ogółem		11 537 200,00	2 540	11 180 515,58	2 678	96,9	105,4
I.	Algorytm Funduszu Pracy	5 465 600,00	1 379	5 381 314,38	1 460	98,5	105,9
1.	Prace interwencyjne	1 089 500,00	165	1 089 173,45	183	100,0	110,9
2.	Roboty publiczne	1 396 000,00	160	1 393 992,98	165	99,9	103,1
3.	Stáže	1 647 180,00	440	1 645 619,18	443	99,9	100,7
4.	Studia podyplomowe	1 010,00	3	1 007,28	3	99,7	100,0
5.	Szkolenia	400 300,00	270	389 769,14	277	97,4	102,6
6.	Jednorazowe środki na podjęcie działalności gospodarczej	325 200,00	20	279 592,63	20	86,0	100,0
7.	Refundacja pracodawcy kosztów wyposażenia lub doposażenia stanowiska pracy dla bezrobotnego	454 000,00	37	433 925,43	38	95,6	102,7
8.	Prace społecznie użyteczne	112 000,00	272	110 838,60	318	99,0	116,9
9.	Zatrudnienie wspierane	27 900,00	7	27 717,79	8	99,3	114,3
10.	Koszty opieki nad dzieckiem	3 200,00	4	3 200,00	4	100,0	100,0
11.	Koszty badań lekarskich (zwykłe)	3 700,00	0	2 981,20	0	80,6	-
12.	Koszty dojazdów (zwykłe)	2 000,00	0	932,90	0	46,6	-
13.	Stypendia za okres nauki	2 810,00	1	1 852,80	1	65,9	100,0
14.	Pożyczki szkoleniowe	-	-	-	-	-	-
15.	Przygotowanie zawodowe dorosłych	-	-	-	-	-	-
16.	Programy specjalne	-	-	-	-	-	-
17.	Refundacja składek ZUS	-	-	-	-	-	-
18.	Składki na ubezpieczenie społeczne rolników	800,00	0	711,00	0	88,9	-
III.	Projekt systemowy – „Ścieżka aktywności zawodowej – Poddziałanie 6.1.3 PO KL	2 799 000,00	596	2 786 285,81	592	99,5	99,3
1.	Stáže	2 369 100,00	486	2 365 586,54	484	99,9	99,6
2.	Szkolenia	180 000,00	90	171 518,02	90	95,3	100,0
3.	Jednorazowe środki na podjęcie działalności gospodarczej	249 900,00	20	249 181,25	18	99,7	90,0
IV.	Rezerwa Ministra	3 272 600,00	565	3 012 915,39	626	92,1	110,8
A.	Program dla pracowników zwalnianych „Nowa szansa na pracę”	657 700,00	94	543 536,17	92	82,6	97,9
1.	Stáže	209 130,00	60	197 473,51	57	94,4	95,0
2.	Szkolenia	30 000,00	10	26 762,66	14	89,2	140,0
3.	Jednorazowe środki na podjęcie działalności gospodarczej	332 970,00	19	295 800,00	19	88,8	100,0

4.	Refundacja pracodawcy kosztów wyposażenia lub doposażenia stanowiska pracy dla bezrobotnego	85 600,00	5	23 500,00	2	27,5	40,0
B.	Program dla os. do 30 roku życia „Praca - kluczem do sukcesu”	932 100,00	189	898 877,87	186	96,4	98,4
1.	Prace interwencyjne	33 000,00	13	32 915,58	14	99,7	107,7
2.	Roboty publiczne	54 900,00	8	54 709,33	8	99,7	100,0
3.	Staże	394 500,00	102	386 895,19	102	98,1	100,0
4.	Szkolenia	98 200,00	43	92 256,83	40	93,9	93,0
5.	Jednorazowe środki na podjęcie działalności gospodarczej	218 700,00	14	209 200,00	13	95,7	92,9
6.	Refundacja pracodawcy kosztów wyposażenia lub doposażenia stanowiska pracy dla bezrobotnego	132 800,00	9	122 900,94	9	92,5	100,0
C.	Program dla osób po 50 roku życia „Pracujący 50+”	675 000,00	132	649 226,45	174	96,2	131,8
1.	Prace interwencyjne	91 600,00	32	90 266,71	36	98,5	112,5
2.	Roboty publiczne	61 000,00	9	57 359,02	9	94,0	100,0
3.	Staże	406 900,00	75	403 577,25	110	99,2	146,7
4.	Szkolenia	19 500,00	10	18 423,48	13	94,5	130,0
5.	Jednorazowe środki na podjęcie działalności gospodarczej	23 400,00	2	7 000,00	1	29,9	50,0
6.	Refundacja pracodawcy kosztów wyposażenia lub doposażenia stanowiska pracy dla bezrobotnego	72 600,00	4	72 599,99	5	100,0	125,0
D.	Program dla osób z art. 49 ustawy o promocji zatrudnienia „Aktywność się opłaca”	637 800,00	130	607 487,13	153	95,2	117,7
1.	Prace interwencyjne	22 100,00	7	20 998,64	8	95,0	114,3
2.	Roboty publiczne	14 700,00	2	12 701,32	3	86,4	150,0
3.	Staże	293 200,00	68	287 376,79	94	98,0	138,2
4.	Szkolenia	76 800,00	38	65 204,00	33	84,9	86,8
5.	Jednorazowe środki na podjęcie działalności gospodarczej	100 000,00	6	100 000,00	6	100,0	100,0
6.	Refundacja pracodawcy kosztów wyposażenia lub doposażenia stanowiska pracy dla bezrobotnego	131 000,00	9	121 206,38	9	92,5	100,0
E.	Program dla osób pomiędzy 30 a 50 rokiem życia „Postaw na przedsiębiorczość”	370 000,00	20	313 787,77	21	84,8	105,0
1.	Jednorazowe środki na podjęcie działalności gospodarczej	270 000,00	15	239 000,00	15	88,5	100,0
2.	Refundacja pracodawcy kosztów wyposażenia lub doposażenia stanowiska pracy dla bezrobotnego	100 000,00	5	74 787,77	6	74,8	120,0

VI. Realizacja zadań i programów PUP w Zielonej Górze w zakresie promocji zatrudnienia, łagodzenia skutków bezrobocia oraz aktywizacji zawodowej i źródła ich finansowania

6.1 Program aktywizacji zawodowej osób bezrobotnych „Po pierwsze – praca” oraz prac społecznie użytecznych



Powiatowy Urząd Pracy w Zielonej Górze już od lat w porozumieniu z Miastem Zielona Góra, realizuje program o charakterze adaptacyjnym, osłonowym i zatrudnieniowym „**Po pierwsze – praca**”. W roku 2012 uczestnikami projektu były osoby bezrobotne zamieszkałe w Zielonej Górze, nie posiadające prawa do zasiłku, dotknięte długotrwałym bezrobociem, znajdujące się w trudnej sytuacji materialnej oraz osoby posiadające niskie kwalifikacje.

Osoby bezrobotne w ramach programu wykonywały szereg prac na stanowiskach: opiekun, pokojowa, sprzątaczką, pomoc kuchenna, robotnik gospodarczy oraz pracownik I stopnia wykonujący zadania w ramach prac interwencyjnych.

W ramach prac interwencyjnych zaktywizowano ogółem 97 osób bezrobotnych w tym 84 kobiety. Na ten cel PUP wydatkował z Funduszu Pracy ogółem 800.445,13 zł, zaś ze środków Urzędu Miasta Zielona Góra - wydatkowano 744.137,90 zł.

W pracach społecznie użytecznych, realizowanych w ramach programu, uczestniczyło ogółem 220 osób bezrobotnych. Z Funduszu Pracy na ten cel wydatkowano 75.090,12 zł, zaś ze środków Urzędu Miasta Zielona Góra wydatkowano na ten cel 112.635,18 zł.

Partnerskie działania Urzędu Miasta, Powiatowego Urzędu Pracy oraz Pracodawców w ramach niniejszego programu zapewniły integrację zawodową i społeczną osób bezrobotnych, pozwoliły na skuteczniejszą walkę ze zjawiskiem bezrobocia i umożliwiły objęcie wsparciem m.in. osób będących w szczególnej sytuacji na rynku pracy (art.49 ustawy z dnia 20 kwietnia 2004 r. o promocji zatrudnienia i instytucjach rynku

pracy). Bezrobotni uzyskali m.in. systematyczne źródło dochodu, możliwość zdobycia nowych doświadczeń oraz umiejętności zawodowych.

Program po raz kolejny dowiódł, że połączenie wysiłków instytucji budżetowych i podmiotów funkcjonujących na rynku lokalnym może przynieść wymierne efekty chociażby w postaci zmniejszenia wydatków finansowych miasta na zapomogi socjalne oraz dodatki mieszkaniowe. Niemierzalne rezultaty „miękkie” realizacji programu to przede wszystkim uaktywnienie zawodowe osób długotrwale bezrobotnych (przewyciężenie beznadziei, wzrost poczucia własnej wartości) oraz przywrócenie bezrobotnym pozytywnych postaw wobec pracy.

6.2 Program aktywizacji zawodowej bezrobotnych zwolnionych z pracy z przyczyn nie dotyczących pracowników „Nowa szansa na pracę” finansowany z rezerwy Ministra Pracy i Polityki Społecznej

Celem programu było włączenie do aktywności zawodowej oraz utrzymanie przy tej aktywności osób bezrobotnych zwolnionych z przyczyn nie dotyczących pracowników, zarejestrowanych w Powiatowym Urzędzie Pracy w Zielonej Górze oraz filiach PUP w Sulechowie i Nowogrodzie Bobrzańskim, a także przeciwdziałanie negatywnym skutkom zwolnień z pracy.

Uczestnicy mieli możliwość skorzystania ze **szkoleń indywidualnych, staży, jednorazowo przyznanych środków na rozpoczęcie działalności gospodarczej**, a także zostali zatrudnieni u pracodawców w ramach **wyposażenia lub doposażenia stanowiska pracy**. Wsparciem dodatkowym było **pośrednictwo pracy i poradnictwo zawodowe**. Zarówno usługi pośrednictwa pracy i poradnictwa zawodowego były nieodzownym elementem działań mających na celu przeciwdziałanie skutkom zwolnień grupowych.

Pośrednictwo pracy skupiało się głównie na inicjowaniu kontaktów osób bezrobotnych (zwolnionych z przyczyn dotyczących zakładu pracy) z pracodawcami zgłaszającym chęć przyjęcia tychże osób na staż lub zatrudnienie w ramach wyposażenia lub doposażenia stanowiska pracy. Natomiast świadczenie usług poradnictwa zawodowego miało na celu udzielenie osobom bezrobotnym praktycznych wskazówek przydatnych do aktywnego poszukiwania pracy oraz lepszego poznania siebie, uzupełnienia

niezbędnej wiedzy i umiejętności w zakresie planowania dalszej kariery zawodowej. Doradca zawodowy przekazał zwolnionym osobom bezrobotnym informację o najbardziej poszukiwanych zawodach, ich specyfice oraz zmieniających się oczekiwaniach pracodawców, co z kolei miało przełożenie na ogólną orientację na rynku pracy.

Kolejnym działaniem, a zarazem sprawdzonym sposobem na zapewnienie w przyszłości stałej pracy były staże. Szansę na tę formę aktywizacji dostały osoby zwolnione z przyczyn nie dotyczących pracowników, które spełniły warunki wynikające z art. 49 ustawy o promocji zatrudnienia. Z tej formy aktywizacji skorzystało ogółem **57** osób bezrobotnych, zwolnionych z przyczyn dotyczących zakładu pracy

Niezmiernie ważnym działaniem, a zarazem pozwalającym na przeciwdziałanie skutkom zwolnień grupowych było dofinansowanie rozpoczęcia działalności gospodarczej. Działanie to nie tylko pozwoliło na budowanie postaw przedsiębiorczych, ale także pozwoliło na tworzenie nowych miejsc pracy. W ramach programu powstało **19** nowych podmiotów gospodarczych.

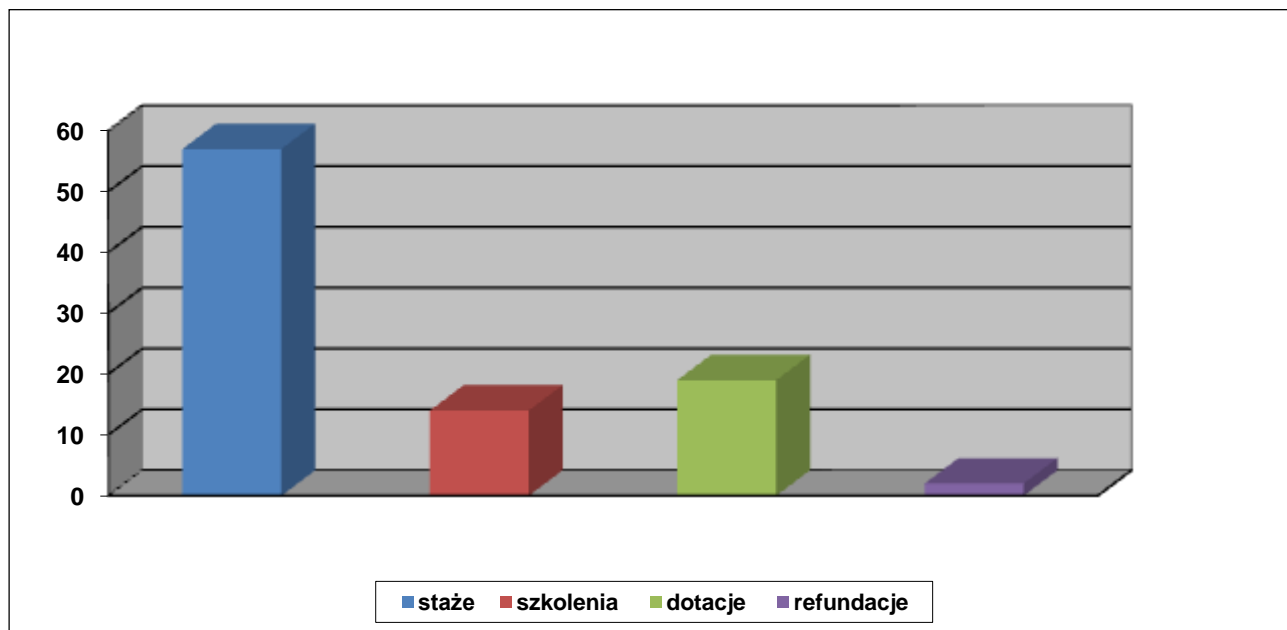
Firmy prowadzące działalność gospodarczą mogły uzyskać refundację kosztów wyposażenia lub doposażenia stanowiska pracy dla skierowanych bezrobotnych, którzy utracili zatrudnienie z przyczyn nie dotyczących pracowników.

Jest to bodziec i element, który ma bardzo istotne znaczenie dla tworzenia długoterminowych miejsc pracy, w wyniku których powstały **2** stanowiska pracy.

Formą pomocy dla zwalnianych pracowników były także szkolenia indywidualne. Osoby bezrobotne miały możliwość podniesienia poziomu umiejętności zawodowych lub otrzymały szansę przekwalifikowania się. W ramach tej formy aktywizowano **14** osób.

Program realizowany był w okresie od lipca do grudnia 2012 r., a uczestniczyły w nim ogółem **92** osoby bezrobotne.

Wykres 19 Uczestnicy programu „Nowa szansa na pracę” według form aktywizacji



Źródło: opracowanie własne na podstawie danych monitoringowych

6.3 Program aktywizacji zawodowej osób bezrobotnych do 30 roku życia „Praca-kluczem do sukcesu” finansowany z rezerwy Ministra Pracy i Polityki Społecznej

Celem programu jest zwiększenie zaangażowania zawodowego osób bezrobotnych w wieku do 30 lat, zarejestrowanych w Powiatowym Urzędzie Pracy w Zielonej Górze oraz w filiach PUP w Sulechowie i Nowogrodzie Bobrzańskim.

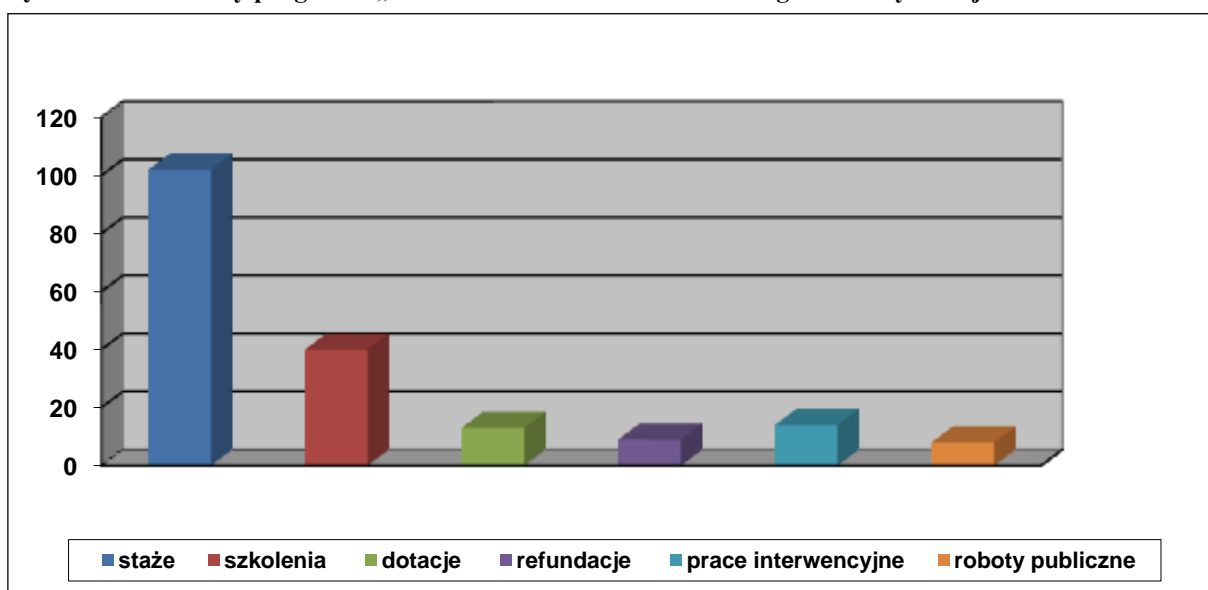
Założeniem podjętych działań było zwiększenie szans na zatrudnienie osób bezrobotnych w wieku do 30 lat, zainteresowania się pracodawców zatrudnieniem tych osób, uruchomieniem nowych stanowisk pracy, tworzeniem szans zatrudnienia lub samozatrudnienia.

Wśród celów cząstkowych znajdowało się: podniesienie umiejętności i kwalifikacji, zwiększenie szans na zatrudnienie, pobudzenie aktywności zawodowej do samodzielnego poszukiwania pracy.

Beneficjenci programu uczestniczyli w przedsięwzięciach, które przyczyniły się do realizacji celów naszego programu tj. **pośrednictwo pracy, poradnictwo zawodowe, staże, jednorazowo przyznane środki na rozpoczęcie działalności gospodarczej, refundacje pracodawcom kosztów wyposażenia lub doposażenia stanowisk pracy, szkolenia, prace interwencyjne oraz roboty publiczne.**

Program realizowany jest w okresie od sierpnia 2012 r. do lutego 2013 r., a uczestniczy w nim ogółem **186** osób bezrobotnych do 30 roku życia. W stażach biorą udział **102** osoby bezrobotne, w szkoleniach **40** osób, z jednorazowo przyznanych środków na podjęcie działalności gospodarczej skorzystało **13** osób, w ramach robót publicznych pracę otrzymało **8** osób, w pracach interwencyjnych **14** osób, zaś w ramach wyposażenia lub doposażenia stanowiska pracy zatrudnienie uzyskało **9** osób bezrobotnych do 30 roku życia.

Wykres 20 Uczestnicy programu „Praca kluczem do sukcesu” według form aktywizacji



Źródło: opracowanie własne na podstawie danych monitoringowych

Działania zawarte w programie pozwoliły na zapobieganie wykluczeniu społecznemu wśród młodych bezrobotnych zarejestrowanych w Powiatowym Urzędzie Pracy w Zielonej Górze oraz w jego filiach.

Niniejszy program wpisuje się w założenia niżej wymienionych dokumentów:

- 1) Krajowy Plan Działań na rzecz Zatrudnienia na lata 2012 – 2014 – Priorytet I Adaptacyjny Rynek Pracy, Działanie kierunkowe 2 Aktywizacja grup marginalizowanych na rynku pracy, Zadanie 2.1 Wsparcie osób pozostających bez zatrudnienia na regionalnym rynku pracy;
- 2) Lubuska Strategia Zatrudnienia na lata 2011 – 2020 – Cel główny 1 Poprawa zasobu miejsc pracy i zwiększenie aktywności zawodowej ludności, cel operacyjny 1.1 Zwiększenie liczby miejsc pracy; Cel główny 2 Dostosowywanie kwalifikacji kadr do

zmieniających się potrzeb rynku pracy, cel operacyjny 2.4 Umożliwienie nabywania doświadczenia zawodowego przez młode osoby.

3) Lubuski Plan Działań na rzecz Zatrudnienia na rok 2012 – Priorytet nr 1 Poprawa zasobu miejsc pracy i zwiększenie aktywności zawodowej ludności, cel operacyjny 1.1. Zwiększenie liczby miejsc pracy, Zadanie 1.1.9. Wsparcie tworzenia nowych miejsc pracy, cel operacyjny 1.4. Rozwój mechanizmów stabilizujących rynek pracy.

Realizacja niniejszego programu opierała się na zasadzie partnerstwa. Niezmiernie ważnymi i cennymi partnerami PUP byli pracodawcy realizujący zadania wynikające z umów cywilno-prawnych w kwestii organizacji staży, refundacji kosztów doposażenia bądź wyposażenia stanowisk pracy dla kierowanych bezrobotnych, prac interwencyjnych czy robót publicznych a także jednostki szkolące, do których kierowane były osoby bezrobotne w celu przekwalifikowania się lub uzupełnienia kwalifikacji zawodowych.

6.4 Program aktywizacji zawodowej osób bezrobotnych po 50 roku życia „Pracujący 50+” finansowany z rezerwy Ministra Pracy i Polityki Społecznej

Celem programu jest zwiększenie zaangażowania zawodowego osób bezrobotnych w wieku po 50 roku życia, zarejestrowanych w Powiatowym Urzędzie Pracy w Zielonej Górze oraz w filiach PUP w Sulechowie i Nowogrodzie Bobrzańskim.

Założeniem podjętych działań jest zwiększenie szans na zatrudnienie osób bezrobotnych w wieku powyżej 50 roku życia. Mimo na ogół dużego doświadczenia zawodowego kwalifikacje tychże osób są często nieaktualne. Bariery, na które napotykają osoby po 50 roku życia są trudne do przezwyciężenia z racji wieku, szczególnie w porównaniu z młodszym pokoleniem.

Beneficjenci programu uczestniczą w przedsięwzięciach, które przyczynią się do realizacji celu programu tj. **pośrednictwo pracy, poradnictwo zawodowe, staże, jednorazowo przyznane środki na rozpoczęcie działalności gospodarczej, refundacje pracodawcom kosztów wyposażenia lub doposażenia stanowisk pracy, szkolenia, prace interwencyjne oraz roboty publiczne.**

Program realizowany jest w okresie od sierpnia 2012 r. do lutego 2013 r., a uczestniczą w nim ogółem **174** osoby bezrobotne po 50 roku życia. W stażach bierze

udział **110** osób bezrobotnych, w szkoleniach **13** osób, z jednorazowo przyznanych środków na podjęcie działalności gospodarczej skorzystała **1** osoba, w ramach robót publicznych pracę otrzymało **9** osób, w pracach interwencyjnych **36** osób, zaś w ramach wyposażenia lub doposażenia stanowiska pracy zatrudnienie uzyskało **5** osób bezrobotnych po 50 roku życia.

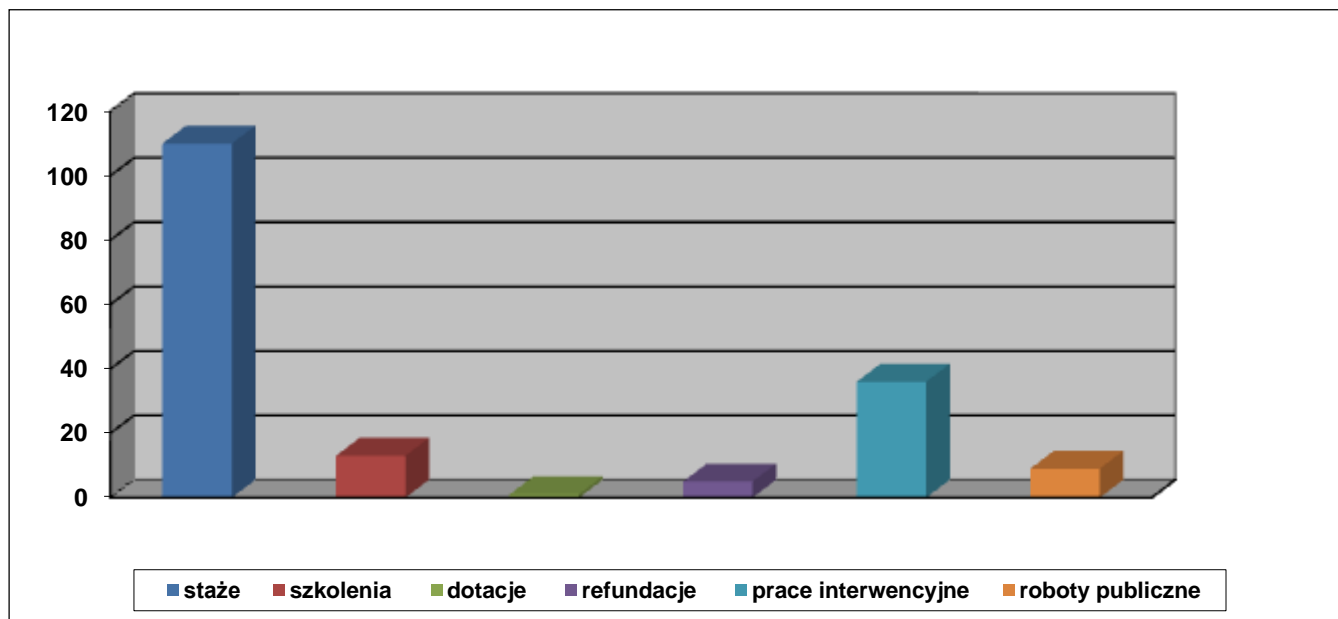
Działania zawarte w programie pozwoliły na powrót na rynek pracy osobom bezrobotnym po 50 roku życia, zarejestrowanym w Powiatowym Urzędzie Pracy w Zielonej Górze oraz w jego filiach.

Niniejszy program wpisuje się w założenia niżej wymienionych dokumentów:

- 1) Krajowy Plan Działań na rzecz Zatrudnienia na lata 2012 – 2014 – Priorytet I Adaptacyjny Rynek Pracy, Działanie kierunkowe 2 Aktywizacja grup marginalizowanych na rynku pracy, Zadanie 2.1 Wsparcie osób pozostających bez zatrudnienia na regionalnym rynku pracy;
- 2) Lubuska Strategia Zatrudnienia na lata 2011 – 2020 – Cel główny 1 Poprawa zasobu miejsc pracy i zwiększenie aktywności zawodowej ludności, cel operacyjny 1.1 Zwiększenie liczby miejsc pracy; Cel główny 3 Promocja włączenia zawodowego i społecznego, cel operacyjny 3.2 Rozwój aktywnej integracji.
- 3) Lubuski Plan Działań na rzecz Zatrudnienia na rok 2012 – Priorytet nr 1 Poprawa zasobu miejsc pracy i zwiększenie aktywności zawodowej ludności, cel operacyjny 1.1. Zwiększenie liczby miejsc pracy, Zadanie 1.1.9. Wsparcie tworzenia nowych miejsc pracy, cel operacyjny 1.4. Rozwój mechanizmów stabilizujących rynek pracy.

Realizacja niniejszego programu również opiera się na zasadzie partnerstwa. Niezmiernie ważnymi i cennymi partnerami PUP są pracodawcy realizujący zadania wynikające z umów cywilno-prawnych w kwestii organizacji staży, refundacji kosztów doposażenia (wyposażenia) stanowisk pracy dla kierowanych bezrobotnych, prac interwencyjnych czy robót publicznych, a także jednostki szkolące, do których kierowane były osoby bezrobotne w celu przekwalifikowania się lub uzupełnienia kwalifikacji zawodowych.

Wykres 21 Uczestnicy programu „Pracujący 50+” według form aktywizacji



Źródło: opracowanie własne na podstawie danych monitoringowych

6.5 Program aktywizacji zawodowej osób bezrobotnych z art. 49 ustawy o promocji zatrudnienia „Aktywność się opłaca” finansowany z rezerwy Ministra Pracy i Polityki Społecznej

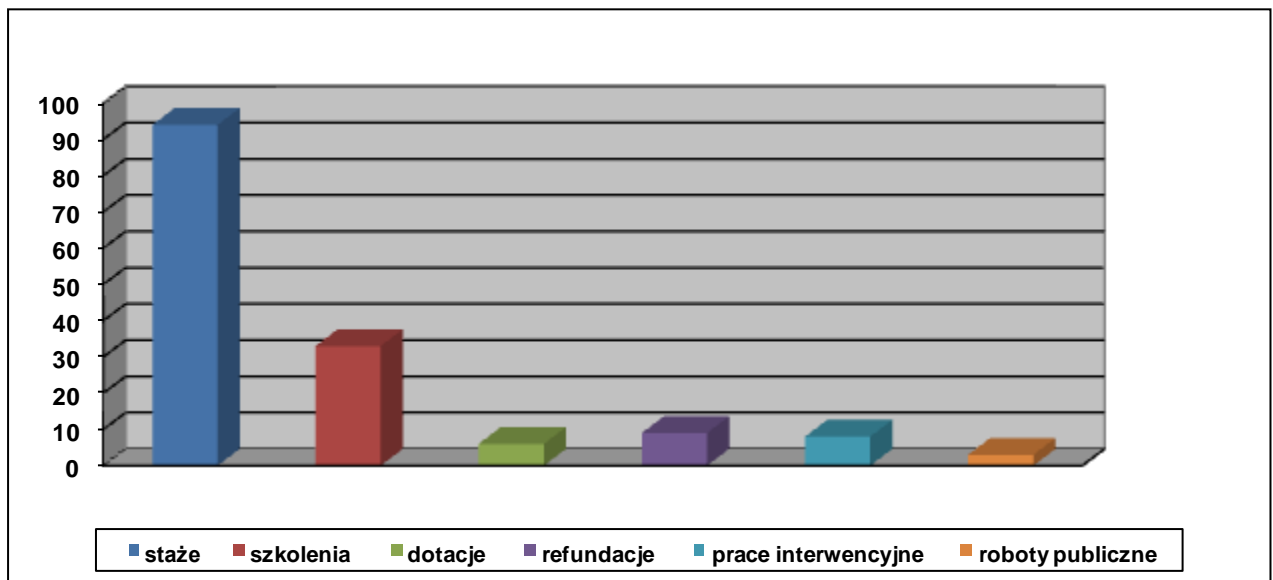
Celem programu jest przywrócenie do aktywności zawodowej oraz utrzymanie tej aktywności osób bezrobotnych będących w szczególnej sytuacji na rynku pracy, w tym zwłaszcza osób długotrwale bezrobotnych oraz innych osób bezrobotnych, które na skutek różnych czynników (m.in. niedostosowanie kwalifikacji, brak odpowiedniego stażu pracy) zagrożone są przejściem w stan długotrwałego bezrobocia. Ponadto realizacja programu pozwoli na wsparcie niezmiernie ważnego procesu tworzenia miejsc pracy oraz wczesne reagowanie na dokonujące się zmiany na rynku pracy.

Wsparciem w ramach niniejszego programu objęte zostały osoby bezrobotne znajdujące się w szczególnej sytuacji na rynku pracy, zarejestrowane w Powiatowym Urzędzie Pracy w Zielonej Górze oraz filiach PUP w Sulechowie i Nowogrodzie Bobrzańskim. Beneficjenci programu uczestniczą w formach aktywizacji, które przyczynią się do realizacji celu programu tj. **pośrednictwo pracy, poradnictwo zawodowe, staże, jednorazowo przyznane środki na rozpoczęcie działalności gospodarczej, refundacje**

pracodawcom kosztów wyposażenia lub doposażenia stanowisk pracy, szkolenia, prace interwencyjne oraz roboty publiczne.

Program realizowany jest w okresie od sierpnia 2012 r. do lutego 2013 r., a uczestniczą w nim ogółem **153** osoby bezrobotne, będące w szczególnej sytuacji na rynku pracy. W stażach biorą udział **94** osoby bezrobotne, w szkoleniach **33** osoby, z jednorazowo przyznanych środków na podjęcie działalności gospodarczej skorzystało **6** osób, w ramach robót publicznych pracę otrzymały **3** osoby, w pracach interwencyjnych **8** osób, zaś w ramach wyposażenia lub doposażenia stanowiska pracy zatrudnienie uzyskało **9** osób bezrobotnych.

Wykres 22 Uczestnicy programu dla osób z art. 49 ustawy o promocji zatrudnienia według form aktywizacji



Źródło: opracowanie własne na podstawie danych monitoringowych

Niniejszy program wpisuje się w założenia niżej wymienionych dokumentów:

- 1) Krajowy Plan Działań na rzecz Zatrudnienia na lata 2012 – 2014 – Priorytet I Adaptacyjny Rynek Pracy, Działanie kierunkowe 2 Aktywizacja grup marginalizowanych na rynku pracy, Zadanie 2.1 Wsparcie osób pozostających bez zatrudnienia na regionalnym rynku pracy;
- 2) Lubuska Strategia Zatrudnienia na lata 2011 – 2020 – Cel główny 1 Poprawa zasobu miejsc pracy i zwiększenie aktywności zawodowej ludności, cel operacyjny 1.1

Zwiększenie liczby miejsc pracy; Cel główny 2 Dostosowywanie kwalifikacji kadr do zmieniających się potrzeb rynku pracy, cel operacyjny 2.4 Umożliwienie nabywania doświadczenia zawodowego przez młode osoby; Cel główny 3 Promocja włączenia zawodowego i społecznego, Cel operacyjny 3.1 Wzmocnienie motywacji osób w szczególnej sytuacji do reintegracji zawodowej i społecznej, cel operacyjny 3.2 Rozwój aktywnej integracji.

3) Lubuski Plan Działań na rzecz Zatrudnienia na rok 2012 – Priorytet nr 1 Poprawa zasobu miejsc pracy i zwiększenie aktywności zawodowej ludności, cel operacyjny 1.1. Zwiększenie liczby miejsc pracy, Zadanie 1.1.9. Wsparcie tworzenia nowych miejsc pracy, cel operacyjny 1.4. Rozwój mechanizmów stabilizujących rynek pracy.

6.6 Program aktywizacji zawodowej osób bezrobotnych „Postaw na przedsiębiorczość” finansowany z rezerwy Ministra Pracy i Polityki Społecznej

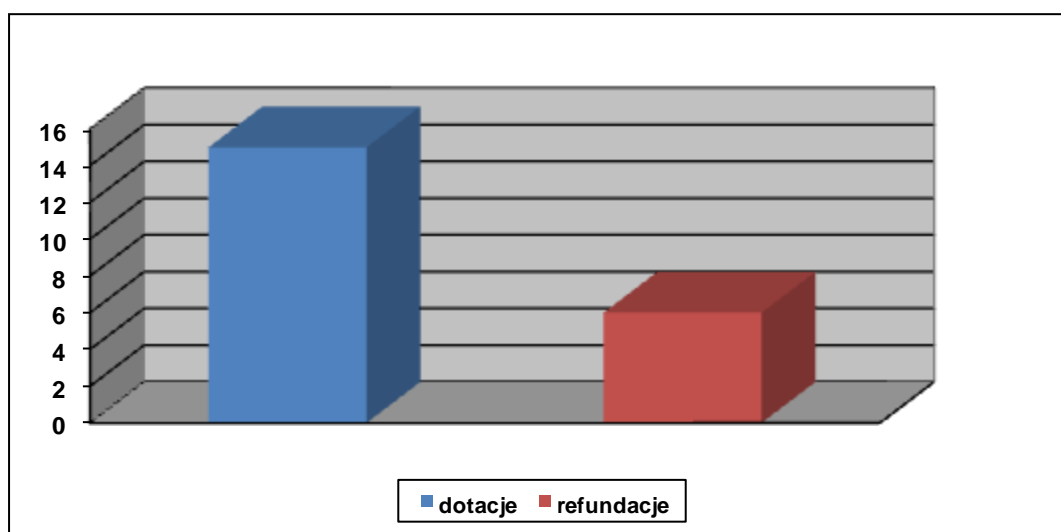
Celem programu było zwiększenie zaangażowania zawodowego osób bezrobotnych w wieku pomiędzy 30 a 50 rokiem życia, które nie kwalifikowały się do udziału na pozostałe programy aktywizacji bezrobotnych, realizowane przez Powiatowy Urząd Pracy w Zielonej Górze.

Adresatami programu były osoby zarejestrowane jako bezrobotne w Powiatowym Urzędzie Pracy w Zielonej Górze oraz w filiach w Sulechowie i Nowogrodzie Bobrzańskim.

Założeniem podjętych działań było umożliwienie podjęcia pracy na własny rachunek, a także zainteresowanie pracodawców zatrudnieniem wskazanej wyżej grupy docelowej i uruchomieniem nowych stanowisk pracy. Beneficjenci programu uczestniczyli w przedsięwzięciach, które przyczyniły się do realizacji celu programu tj. pośrednictwo pracy, poradnictwo zawodowe, przyznanie jednorazowo środków na rozpoczęcie działalności gospodarczej, refundacje pracodawcom kosztów wyposażenia lub doposażenia stanowisk pracy.

Program realizowany był w okresie od września do grudnia 2012 r., a uczestniczyło w nim ogółem **21** osób bezrobotnych. Z jednorazowo przyznanymi środkami na podjęcie działalności gospodarczej skorzystało **15** osób, zaś w ramach wyposażenia lub doposażenia stanowiska pracy zatrudnienie uzyskało **6** osób bezrobotnych.

Wykres 23 Uczestnicy programu „Postaw na przedsiębiorczość” według form aktywizacji



Źródło: opracowanie własne na podstawie danych monitoringowych

Niniejszy program wpisuje się w założenia niżej wymienionych dokumentów:

- 1) Krajowy Plan Działań na rzecz Zatrudnienia na lata 2012 – 2014 – Priorytet I Adaptacyjny Rynek Pracy, Działanie kierunkowe 2 Aktywizacja grup marginalizowanych na rynku pracy, Zadanie 2.1 Wsparcie osób pozostających bez zatrudnienia na regionalnym rynku pracy;
- 2) Lubuska Strategia Zatrudnienia na lata 2011 – 2020 – Cel główny 1 Poprawa zasobu miejsc pracy i zwiększenie aktywności zawodowej ludności, cel operacyjny 1.1 Zwiększenie liczby miejsc pracy;
- 3) Lubuski Plan Działań na rzecz Zatrudnienia na rok 2012 – Priorytet nr 1 Poprawa zasobu miejsc pracy i zwiększenie aktywności zawodowej ludności, cel operacyjny 1.1. Zwiększenie liczby miejsc pracy, Zadanie 1.1.9. Wsparcie tworzenia nowych miejsc pracy.

6.7 Projekt systemowy „Ścieżka aktywności zawodowej” realizowany w ramach Programu Operacyjnego Kapitał Ludzki, współfinansowany ze środków Unii Europejskiej w ramach Europejskiego Funduszu Społecznego



KAPITAŁ LUDZKI
NARODOWA STRATEGIA SPÓJNOŚCI

UNIA EUROPEJSKA
EUROPEJSKI
FUNDUSZ SPOŁECZNY



Program Operacyjny Kapitał Ludzki (PO KL) jest jednym z programów operacyjnych stanowiących instrumenty realizacji Narodowej Strategii Spójności (NSRO) na lata 2007-2013. Strategia ta zakłada znaczne przyspieszenie rozwoju społeczno-gospodarczego Polski, wzrost zatrudnienia oraz zwiększenie spójności społecznej, gospodarczej i terytorialnej z pozostałymi krajami UE.

W PO KL została skoncentrowana całość interwencji EFS w Polsce na lata 2007-2013, tak aby umożliwić pełne wykorzystanie zasobów ludzkich, poprzez wzrost zatrudnienia i potencjału adaptacyjnego przedsiębiorstw i ich pracowników, podniesienie poziomu wykształcenia społeczeństwa, zmniejszenie obszarów wykluczenia społecznego oraz wsparcie dla budowy nowoczesnych i efektywnych struktur administracyjnych państwa.

W ramach Poddziałania 6.1.3 Programu Operacyjnego Kapitał Ludzki Powiatowy Urząd Pracy w Zielonej Górze rozpoczął w 2008 realizację projektu systemowego „**Ścieżka aktywności zawodowej**”. Projekt obejmuje swoim zasięgiem obszar powiatu zielonogórskiego ziemskiego i miasta Zielona Góra, a realizowany będzie do 2013 roku.

Celem głównym projektu jest aktywizacja zawodowa osób bezrobotnych, w tym będących w szczególnej sytuacji na rynku pracy, zarejestrowanych w PUP w Zielonej Górze oraz jego filiach. W 2012 roku projekt zasadniczo przyczynił się do podniesienia poziomu przygotowania zawodowego osób bezrobotnych, zwłaszcza osób będących w szczególnej sytuacji na rynku pracy, zwiększenia zainteresowania pracodawców zatrudnieniem tych osób. Wśród celów szczegółowych realizowanych w ubiegłym roku znajdowało się: zdobycie doświadczenia zawodowego poprzez udział w stażach, pobudzenie aktywności zawodowej poprzez udział w szkoleniach oraz aktywizacja osób

bezrobotnych poprzez przyznanie jednorazowych środków na podjęcie działalności gospodarczej.

Beneficjentami projektu były osoby zarejestrowane w PUP w Zielonej Górze lub Filiach PUP w Sulechowie i Nowogrodzie Bobrzańskim, w tym zwłaszcza osoby znajdujące się w szczególnej sytuacji na rynku pracy (art. 49 ustawy o promocji zatrudnienia i instytucjach rynku pracy). W ubiegłym roku zgodnie z kryteriami dostępu do projektów systemowych PUP wsparcie adresowane było w co najmniej 50% do osób bezrobotnych w wieku 50-64 lata, do osób bezrobotnych, które nie ukończyły 25 roku życia oraz do osób długotrwale bezrobotnych, zaś pozostałe 50% uczestników projektu mogły stanowić inne osoby bezrobotne. Dodatkowo wsparcie adresowane było co najmniej w 8,4% do osób niepełnosprawnych.

W 2012 roku Beneficjenci projektu zostali objęci takimi formami wsparcia jak: pośrednictwo pracy, poradnictwo zawodowe, staże, szkolenia indywidualne, jednorazowe środki na rozpoczęcie działalności gospodarczej.

Tabela 18 Uczestnicy projektu „Ścieżka aktywności zawodowej” w 2012 roku

Status osoby na rynku pracy	2012 r.		
	K	M	Ogółem
Bezrobotni	403	189	592
w tym osoby długotrwale bezrobotne	165	63	228
w tym osoby niepełnosprawne	64	28	92
w tym osoby do 25 roku życia	121	64	185
w tym osoby po 55 roku życia	6	26	32
w tym osoby z terenów wiejskich	125	53	178

Źródło: opracowanie własne na podstawie danych monitoringowych

Wykres 24 Uczestnicy projektu „Ścieżka aktywności zawodowej” w 2012 roku

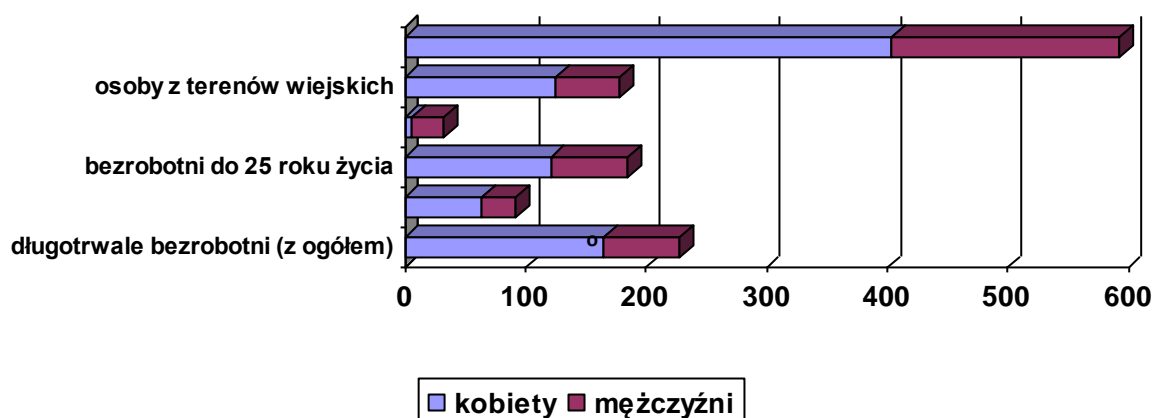
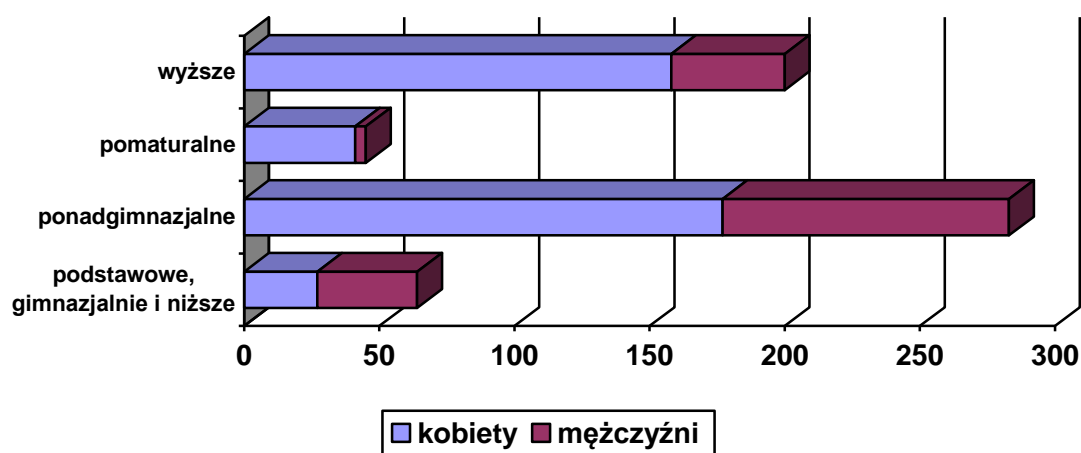


Tabela 19 Uczestnicy projektu ze względu na wykształcenie

Wykształcenie	2012 r.		
	K	M	Ogółem
podstawowe, gimnazjalne i niższe	27	37	64
ponadgimnazjalne	177	106	283
pomaturalne	41	4	45
wyższe	158	42	200

Źródło: opracowanie własne na podstawie danych monitoringowych

Wykres 25 Uczestnicy projektu ze względu na wykształcenie



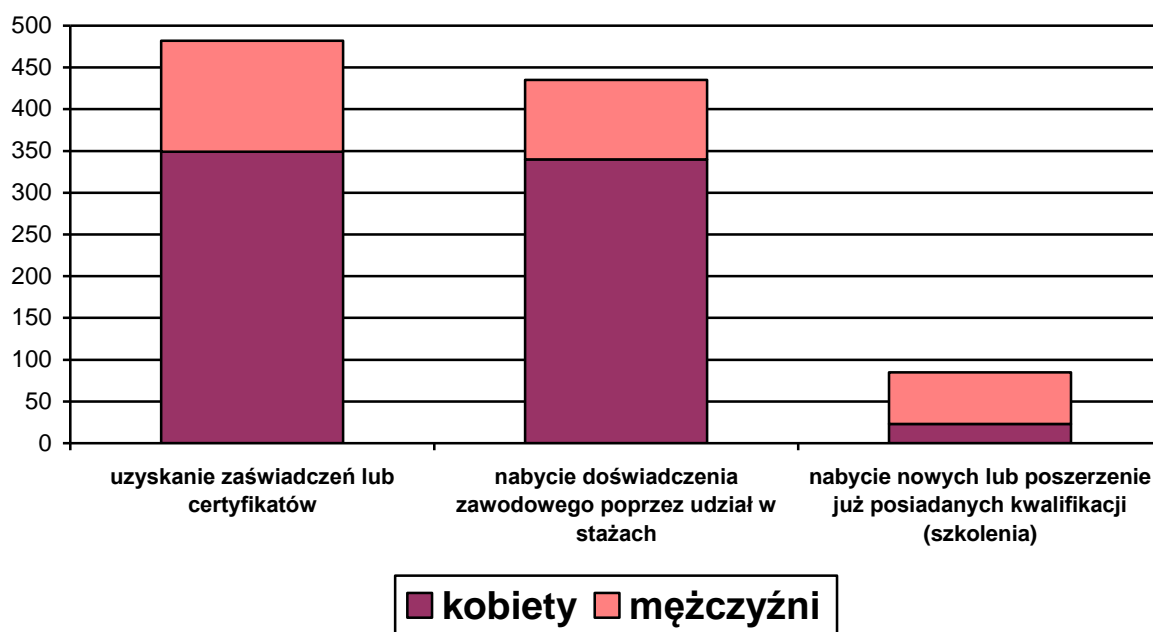
Źródło: opracowanie własne na podstawie danych monitoringowych

Tabela 20 Rezultaty projektu „Ścieżka aktywności zawodowej” w 2012 r.

Wyszczególnienie	Kobiety	Mężczyźni	Ogółem
Liczba osób, które zakończyły udział w projekcie	366	168	534
- w tym liczba osób w wieku 15-24 lata	113	57	170
- w tym liczba osób w wieku 15-24 lata zamieszkujących obszary wiejskie	40	19	59
- w tym liczba osób znajdujących się w szczególnie trudnej sytuacji na rynku pracy	244	108	352
- w tym liczba osób w wieku 50-64 lata	41	50	91
Liczba osób, które uzyskały bezzwrotne dotacje na podjęcie działalności gospodarczej	7	11	18

Źródło: opracowanie własne na podstawie danych monitoringowych

Wykres 26 Inne rezultaty projektu uzyskane w 2012 r.



Każdy uczestnik na zakończenie udziału w projekcie wyraził swoją pisemną opinię. Poniżej zacytowano zaledwie kilkanaście odpowiedzi. Zdecydowana większość beneficjentów wypowiadała się pozytywnie o projekcie i jest zadowolona z udzielonego wsparcia. Pojawiły się jednak uwagi dotyczące zbyt krótkiego udziału w projekcie.

W opinii uczestników projektu „Ścieżka aktywności zawodowej”:

„Zdobyłam nowe doświadczenie zawodowe i nowe umiejętności, nabyłam pewność w kontaktach międzyludzkich” (kobieta, staż);

„Uważam, iż odbyty staż umożliwił mi uzyskanie nowej specjalistycznej wiedzy oraz nabyć nowe umiejętności. Sądzę, iż projekt zwiększył moje szanse w znalezieniu pracy, dzięki nowym kompetencjom, które mogłam zdobyć biorąc udział w projekcie” (kobieta, staż);

„Zdobyłem nowe doświadczenie zawodowe w zakresie kamieniarstwa i zdobyłem nowe umiejętności” (mężczyzna, staż);

„Zdobyłam nowe doświadczenie zawodowe i zwiększyłam poczucie własnej wartości, uzyskałam korzyści finansowe” (kobieta, staż);

„Uzyskanie uprawnień na przewóz rzeczy zwiększa możliwość zatrudnienia mnie w zawodzie kierowca” (mężczyzna, szkolenie);

„Nauczyłam się wielu przydatnych rzeczy niezbędnych do pracy na stanowisku biurowym. Zaznajomiłam się z obsługą kancelaryjną sekretariatu, co może okazać się przydatne w poszukiwaniu przeze mnie zatrudnienia” (kobieta, staż);

„Projekt umożliwił mi zdobycie doświadczenia zawodowego, a co najważniejsze po ukończeniu projektu podjęłam zatrudnienie w miejscu odbywania stażu” (kobieta, staż);

„Udział w szkoleniu przyniósł mi korzyść w postaci zdobycia szerokiej wiedzy w zakresie pozyskiwania środków unijnych, czym przyczynił się do podniesienia moich kwalifikacji oraz konkurencyjności na rynku pracy” (mężczyzna, szkolenie);

„Dzięki projektowi „Ścieżka aktywności zawodowej” moje szanse w znalezieniu zatrudnienia znacznie się zwiększyły. Wszystko dzięki nabytym nowym doświadczeniom i zwiększeniu specjalistycznej wiedzy” (kobieta, staż);

„Dzięki Europejskiemu Funduszowi Społecznemu zdobyłem nowe uprawnienia na maszyny budowlane” (mężczyzna, szkolenie);

„Zdobyłam wiedzę specjalistyczną w zakresie prowadzenia działu kadr, obsługi sekretariatu, obiegu dokumentów” (kobieta, staż);

„Zdobyłem uprawnienia pozwalające podjąć pracę w zawodzie spawacza” (mężczyzna, szkolenie);

„Projekt był bardzo dobrze zorganizowany. Dzięki niemu mogłam pogłębić swoją wiedzę w zakresie tematyki zdobytego wcześniej zawodu. Zdobyłam nowe doświadczenie, które pozwoli mi szybciej znaleźć satysfakcjonującą pracę w zawodzie” (kobieta, staż);

„Bardzo dobrze zapoznałam się ze sprzętem laboratoryjnym w pracowni fizyko-chemicznej” (kobieta, staż);

„Uzyskałam korzyści finansowe, zdobyłam nowe umiejętności, kończąc udział w projekcie mam możliwość zatrudnienia” (kobieta, staż);

„Dzięki mojemu udziałowi w projekcie uzyskałem cenne doświadczenie i uprawnienia do obsługi wózka jezdniowego, dzięki czemu będę mógł podjąć pracę jako operator” (mężczyzna, szkolenie);

„Projekt zwiększył moje szanse w znalezieniu zatrudnienia, nabyłam wiedzę w zakresie poszukiwania pracy, nabyłam pewności w kontaktach z ludźmi” (kobieta, staż);

„Zdobyłam uprawnienia do opieki nad osobami starszymi i nowe doświadczenia i umiejętności. Na pewno pozwolą mi na znalezienie pracy” (kobieta, szkolenie);

„Dostałem środki na podjęcie działalności gospodarczej, dzięki którym będę mógł w pełni otworzyć sklep w takiej formie jaką sobie założyłem” (mężczyzna, dotacja);

„Usługi świadczone w projekcie spełniły moje oczekiwania. Jestem zadowolona z udziału w projekcie, zwiększyła się moja aktywność na rynku pracy” (kobieta, staż);

„Otrzymałam środki na uruchomienie działalności gospodarczej, co pozwoli mi na dalszy rozwój zawodowy, poszerzenie kompetencji i kwalifikacji” (kobieta, dotacja);

„Bardzo dobry przekaz wiadomości ze strony lektorki języka niemieckiego. Dobry program nauczania” (kobieta, szkolenie);

„Nauka AutoCadu od początku przybliżyła mi zasady projektowania, kreślenia i wymiarowania projektów technicznych. Myślę, że nabyte umiejętności pozwolą mi na znalezienie pracy w zawodzie. Kurs był prowadzony bardzo dobrze w małej grupie. Mieliliśmy czas na naukę.” (kobieta, szkolenie);

„Kończąc udział w projekcie mam możliwość podjęcia zatrudnienia” (kobieta, staż);

„Środki z dotacji pomogły mi wyposażyć sklep i zaopatrzyć w asortyment: (mężczyzna, dotacja);

„Projekt umożliwił mi rozpoczęcie działalności gospodarczej, dzięki dotacji pieniężnej oraz wiedzy merytorycznej pracowników UP” (mężczyzna, dotacja)

„Uzyskałam nowe uprawnienia zawodowe i wiadomości z zakresu zielarsko – medycznego niezbędne przy otwarciu działalności gospodarczej” (kobieta, szkolenie);

VII. Współpraca Powiatowego Urzędu Pracy z partnerami rynku pracy

Powiatowy Urząd Pracy w 2012 roku współpracował z wieloma podmiotami mającymi za cel swojej działalności pomoc osobom będącym w trudnej sytuacji na rynku pracy, wymagającym wsparcia w zakresie integracji zawodowej, społecznej bądź mającym trudności w dostępie do informacji niezbędnych dla realizacji własnej ścieżki kariery zawodowej. Uznać należy za istotne zaangażowanie licznych podmiotów, których nawet najmniejsza pomoc przyczyniła się do podniesienia skuteczności i efektywności podejmowanych działań w obszarze rynku pracy.

Przy realizacji zadań ściśle współpracowano z samorządami gmin, Miastem Zielona Góra, ośrodkami pomocy społecznej, pracodawcami, organizacjami pozarządowymi, jednostkami szkolącymi, i innymi instytucjami.

Poniżej przedstawiono tylko niektóre z podmiotów:

✓ *Centrum Informacji i Planowania Kariery Zawodowej przy Wojewódzkim Urzędzie Pracy w Zielonej Górze* – poradnictwo indywidualne, grupowe, informacja zawodowa i in.; www.wup.zgora.pl

✓ *Centrum Integracji Społecznej w Zielonej Górze* – współpraca w obszarze przeciwdziałania wykluczeniu społecznemu i pomocy osobom, które ze względu na swoją sytuację życiową nie są w stanie zaspokoić podstawowych potrzeb i z tego powodu ograniczają swój udział z życiu społecznym, zawodowym i rodzinnym. www.zielonagora.cis.org.pl;

✓ *Lubuska Wojewódzka Komenda OHP, Młodzieżowe Biuro Pracy, Klub Pracy w Zielonej Górze* – współpraca w zakresie pośrednictwa pracy i poradnictwa zawodowego dla osób bezrobotnych. www.lubuska.ohp.pl;

✓ *Biuro „Doradztwo i Kariera” w Zielonej Górze* – współpraca w obszarze aktywizacji osób niepełnosprawnych. www.wrzos.org.pl/dik

✓ *Towarzystwo Integracji Społecznej w Zielonej Górze* – współpraca w zakresie działań edukacyjno-informacyjnych na rzecz aktywizacji zawodowej osób niepełnosprawnych na terenie województwa lubuskiego.

✓ *Miejski Ośrodek Pomocy Społecznej w Zielonej Górze* – partnerstwo w zakresie realizacji projektu „*Integracja przez aktywizację*” w ramach Podziałania 7.2.1 Programu Operacyjnego Kapitał Ludzki.

Od września 2008 r. Powiatowy Urząd Pracy w Zielonej Górze jest jednym z sygnatariuszy *Lubuskiego Paktu na Rzecz Zatrudnienia*. Pakt wdrażany i realizowany jest poprzez branżowe partnerstwa lokalne. PUP przystąpił do partnerstwa lokalnego na rzecz poradnictwa zawodowego oraz partnerstwa lokalnego. Liderem partnerstw jest Marszałek Województwa Lubuskiego, zaś sekretariat w tym zakresie prowadzi Wojewódzki Urząd Pracy w Zielonej Górze.

SPIS TABEL

Tabela 1 Liczba bezrobotnych i stopa bezrobocia w poszczególnych miesiącach 2012 r.	7
Tabela 2 Stopa bezrobocia* na koniec roku	7
Tabela 3 Napływ i odpływ osób bezrobotnych w ewidencji Powiatowego Urzędu Pracy w Zielonej Górze	9
Tabela 4 Bezrobotni zarejestrowani w Powiatowym Urzędzie Pracy w Zielonej Górze w latach 2010 – 2012	12
Tabela 5 Bezrobotni zarejestrowani w Powiatowym Urzędzie Pracy w Zielonej Górze według gmin w latach 2010 – 2012	13
Tabela 6 Zwolnienia grupowe według sekcji PKD w 2012 roku (powiat zielonogórski i m. Zielona Góra razem) ..	14
Tabela 7 Zwolnienia grupowe według pracodawców i sekcji PKD w 2012 roku	15
Tabela 8 Bezrobotni wg wieku (ogółem powiat zielonogórski)	17
Tabela 9 Bezrobotni wg poziomu wykształcenia (ogółem powiat zielonogórski)	18
Tabela 10 Bezrobotni wg stażu pracy (ogółem powiat zielonogórski)	20
Tabela 11 Bezrobotni wg czasu pozostawania bez pracy (ogółem powiat zielonogórski)	21
Tabela 12 Zgłoszone oferty pracy w miesiącu sprawozdawczym 2012 r.	24
Tabela 13 Poradnictwo zawodowe i informacja zawodowa w 2012 r.	29
Tabela 14 Uczestnicy szkoleń indywidualnych w 2012 r.	33
Tabela 15 Uczestnicy szkoleń grupowych w 2012 r.	34
Tabela 16 Środki Funduszu Pracy przeznaczone na aktywne formy przeciwdziałania bezrobociu	39
Tabela 17 Programy rynku pracy realizowane ze środków Funduszu Pracy i EFS w 2012 r.	41
Tabela 18 Uczestnicy projektu „Ścieżka aktywności zawodowej” w 2012 roku	55
Tabela 19 Uczestnicy projektu ze względu na wykształcenie	56
Tabela 20 Rezultaty projektu „Ścieżka aktywności zawodowej” w 2012 r.	56

SPIS WYKRESÓW

Wykres 1 Stopa bezrobocia w powiecie zielonogórskim w okresie XII. 2011 r. – XII.2012	8
Wykres 2 Napływ i odpływ bezrobotnych w 2012 roku – powiat grodzki	9
Wykres 3 Napływ i odpływ bezrobotnych w 2012 roku – powiat ziemski	10
Wykres 4 Napływ bezrobotnych do ewidencji PUP Zielona Góra w 2012 r. wg przyczyn (powiat ziemski i grodzki ogółem)	10
Wykres 5 Zwolnienia grupowe w 2012 roku w powiecie zielonogórskim (razem)	16
Wykres 6 Bezrobotni wg wieku – powiat grodzki	17
Wykres 7 Bezrobotni wg wieku – powiat ziemski	17
Wykres 8 Bezrobotni wg poziomu wykształcenia – powiat grodzki	18
Wykres 9 Bezrobotni wg poziomu wykształcenia – powiat ziemski	19
Wykres 10 Bezrobotni wg stażu pracy – powiat grodzki	20
Wykres 11 Bezrobotni wg stażu pracy – powiat ziemski	20
Wykres 12 Bezrobotni wg czasu pozostawania bez pracy – powiat grodzki	21
Wykres 13 Bezrobotni wg czasu pozostawania bez pracy – powiat ziemski	22
Wykres 14 Oferty pracy zgłoszone w 2012r.	24
Wykres 15 Oferty pracy wg rodzaju działalności pracodawców – powiat grodzki	25
Wykres 16 Oferty pracy wg rodzaju działalności pracodawców – powiat ziemski	25
Wykres 17 Aktywne formy przeciwdziałania bezrobociu w latach 2010 - 2012	30
Wykres 18 Struktura wydatków na aktywne formy przeciwdziałania bezrobociu w powiecie zielonogórskim (udział procentowy) w latach 2010-2012	40
Wykres 19 Uczestnicy programu „Nowa szansa na pracę” według form aktywizacji	46
Wykres 20 Uczestnicy programu „Praca kluczem do sukcesu” według form aktywizacji	47
Wykres 21 Uczestnicy programu „Pracujący 50+” według form aktywizacji	50
Wykres 22 Uczestnicy programu dla osób z art. 49 ustawy o promocji zatrudnienia według form aktywizacji	51
Wykres 23 Uczestnicy programu „Postaw na przedsiębiorczość” według form aktywizacji	53
Wykres 24 Uczestnicy projektu „Ścieżka aktywności zawodowej” w 2012 roku	55
Wykres 25 Uczestnicy projektu ze względu na wykształcenie	56
Wykres 26 Inne rezultaty projektu uzyskane w 2012 r.	57