



**POWIATOWY URZĄD PRACY
W ZIELONEJ GÓRZE
CENTRUM AKTYWIZACJI ZAWODOWEJ**

*Ranking zawodów deficytowych i nadwyżkowych
w powiecie zielonogórskim (ziemskim i grodzkim)
w 2013 roku*

Zielona Góra, marzec 2014 r.

Spis treści

WSTĘP	3
I. ANALIZA BEZROBOCIA WEDŁUG ZAWODÓW (GRUP ZAWODÓW)	4
1.1. Sytuacja na lokalnym rynku pracy	4
1.2. Bezrobotni według zawodów (grup zawodów)	6
1.3. Struktura bezrobocia według Polskiej Klasyfikacji Działalności	11
1.4. Zawody generujące długotrwale bezrobocie	14
1.5. Zawody, w których nastąpił największy napływ do ewidencji PUP	18
1.6. Bezrobotni do 12 miesięcy od dnia ukończenia nauki /według zawodu/	21
II. ANALIZA WOLNYCH MIEJSC PRACY I MIEJSC AKTYWIZACJI ZAWODOWEJ	37
2.1. Wolne miejsca pracy i miejsca aktywizacji zawodowej wg Polskiej Klasyfikacji Działalności	37
2.2. Wolne miejsca pracy i miejsca aktywizacji zawodowej wg zawodów/grup zawodów	40
III. ANALIZA ZAWODÓW DEFICYTOWYCH I NADWYŻKOWYCH	46
3.1. Zawody deficytowe i nadwyżkowe w powiecie m. Zielona Góra	46
3.2. Zawody deficytowe i nadwyżkowe w powiecie zielonogórskim	59
PODSUMOWANIE	72
SPIS TABEL	75
SPIS ILUSTRACJI	75

WSTĘP

Monitoring zawodów deficytowych i nadwyżkowych jest procesem systematycznego obserwowania zjawisk zachodzących na rynku pracy, formułowania wniosków i ostrzeżeń dla systemu kształcenia zawodowego i szkolenia osób bezrobotnych. Umożliwia on określenie popytu i podaży na poszczególnych rynkach zawodowo – terytorialnych. W jego ramach możliwe jest określenie zawodów, które są deficytowe, a które są nadwyżkowe. Istotne jest to szczególnie dla lokalnej edukacji, a także potrzeb szkoleniowych tych osób, które chcą się przebranżwić lub uzyskać nowe kwalifikacje, w szczególności zaś opracowanie to ważne jest dla osób bezrobotnych.

Celem opracowania raportu jest pokazanie przemian zachodzących na rynku zatrudnienia, wskazanie na potrzebę dalszych przemian i działań w zakresie edukacji, aktywnej polityki rynku pracy, wdrażania i monitorowania zawodów deficytowych i nadwyżkowych. Analiza umożliwia podjęcie działań w celu:

- ⇒ koordynacji kierunków kształcenia i szkolenia osób bezrobotnych i poszukujących pracy z aktualnymi potrzebami rynku pracy;
- ⇒ określeniu kierunków i natężenia zmian zachodzących na rynku pracy, w szczególności wśród zawodów i kwalifikacji mieszkańców regionu;
- ⇒ doskonalenia poziomu i kierunków kształcenia zawodowego dla potrzeb rynku pracy w regionie;
- ⇒ planowaniu działań samorządu lokalnego oraz innych instytucji powiatowych współpracujących z Powiatowym Urzędem Pracy, które będą zmierzały w kierunku promocji zatrudnienia;
- ⇒ usprawnieniu pracy doradców zawodowych, pośredników pracy poprzez wskazanie zawodów nadwyżkowych i deficytowych występujących na lokalnym rynku pracy;
- ⇒ ułatwieniu planowania i realizacji programów mających na celu aktywizację osób bezrobotnych, w tym współfinansowanych z Europejskiego Funduszu Społecznego.

Niniejszy ranking zawodów deficytowych i nadwyżkowych prowadzony jest dla obszaru powiatu zielonogórskiego oraz miasta Zielona Góra i ma charakter diagnostyczny. Okres badania to okres od 01.01.2013 r. do 31.12.2013 roku. Raport został opracowany w oparciu o ujednoczone dla całego kraju Zalecenia metodyczne (Warszawa, 2003) opracowane przez Departament Rynku Pracy Ministerstwa Gospodarki i Pracy.

Ponadto podstawą opracowania są dane obejmujące okres od 01.01.2013 r. do 31.12.2013 r. zawarte w załączniku nr 2 – „Bezrobotni według rodzaju działalności ostatniego miejsca pracy, poszukujący pracy oraz wolne miejsca pracy i miejsca aktywizacji zawodowej” oraz w załączniku nr 3 – „Bezrobotni oraz wolne miejsca pracy i miejsca aktywizacji zawodowej według zawodów i specjalności” do sprawozdania MPiPS – 01 o rynku pracy.

I. ANALIZA BEZROBOCIA WEDŁUG ZAWODÓW (GRUP ZAWODÓW)

1.1. Sytuacja na lokalnym rynku pracy

Na koniec grudnia 2013 roku stopa bezrobocia w powiecie ziemskim ukształtowała się na poziomie 15,2 % i była niższa o 0,7 punktu procentowego w odniesieniu do stanu na koniec analogicznego okresu roku poprzedniego, zaś w powiecie grodzkim stopa bezrobocia na koniec roku wynosiła 7,8 % i była niższa o 0,5 punktu procentowego w odniesieniu do analogicznego okresu roku poprzedniego.

Na koniec 2013 roku w Powiatowym Urzędzie Pracy w Zielonej Górze w powiecie grodzkim zarejestrowanych było 4532 osoby bezrobotne (w tym 2340 kobiet, tj. 51,6 % ogółu), a w powiecie ziemskim 4698 osób bezrobotnych (w tym 2561 kobiet, 54,5 % ogółu).

Osoby dotychczas niepracujące na koniec omawianego okresu stanowiły w powiecie grodzkim 16,1 % ogółu zarejestrowanych (731 osób, w tym 370 kobiet), a w powiecie ziemskim – 20,5 % ogółu zarejestrowanych (964 osoby, w tym 617 kobiet).

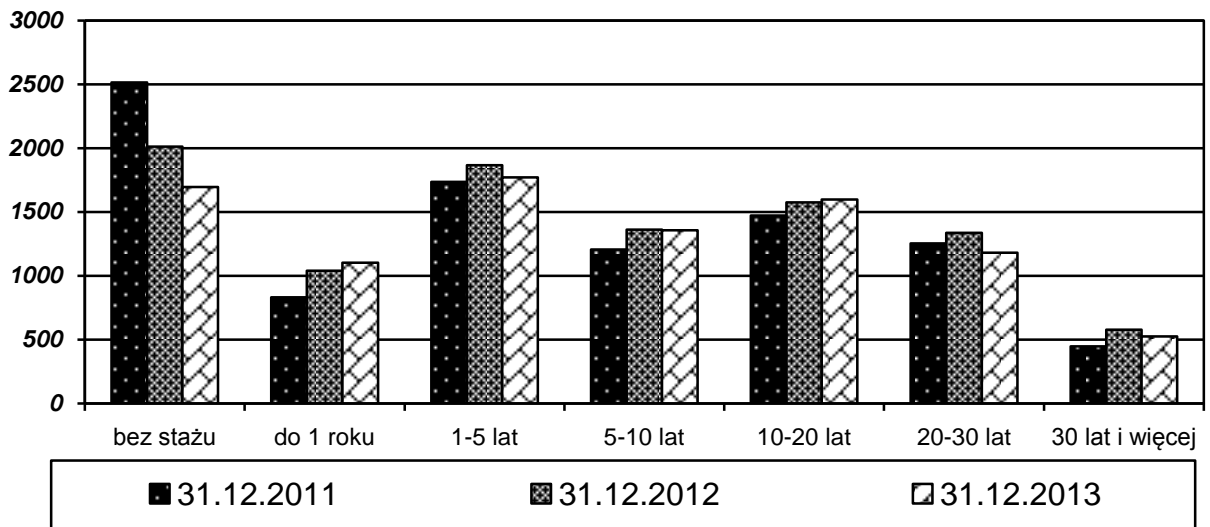
Na koniec grudnia 2013 roku, w porównaniu z analogicznym okresem roku ubiegłego, nastąpił **dość znaczny spadek ilości** zarejestrowanych osób w grupie bezrobotnych bez stażu pracy (o 318 osób i o 2,2 punktu procentowego). W grupie osób legitymujących się stażem pracy do 1 roku odnotowano wzrost - o 62 osoby i 1,3 pkt. procentowego w porównaniu z analogicznym okresem roku poprzedniego. Spadek obserwuje się w grupie osób posiadających od 1 roku do 5 lat stażu pracy. Na koniec roku 2013 było ich o 96 osób mniej (tj. o 0,1 pkt. procentowego) niż w analogicznym okresie roku poprzedniego.

W strukturze bezrobotnych o 0,8 pkt. procentowego wzrósł udział osób posiadających od 5 do 10 lat stażu, aczkolwiek na koniec roku 2013 w ewidencji PUP było takich osób o 4 mniej niż na koniec roku poprzedniego.

Wzrost zauważyć można także w przypadku osób legitymujących się 10 – 20 letnim stażem pracy – o 22 osoby (o 1,2 pkt procentowego). W grupie osób posiadających co najmniej 30 letnie doświadczenie zawodowe odnotowano spadek o 52 osoby i 0,2 pkt. procentowego więcej w stosunku do grudnia 2012 r.

Zmniejszenie udziału zauważyć można wśród osób posiadających od 20 do 30 lat pracy. Na koniec grudnia 2013 r. było ich o 155 mniej (i o 0,9 punktu procentowego) niż w analogicznym okresie roku poprzedniego.

Strukturę bezrobotnych według stażu pracy w powiecie zielonogórskim grodzkim i ziemskim (razem) na koniec roku przedstawia poniższy wykres.



Wykres 1 Struktura bezrobotnych według stażu pracy

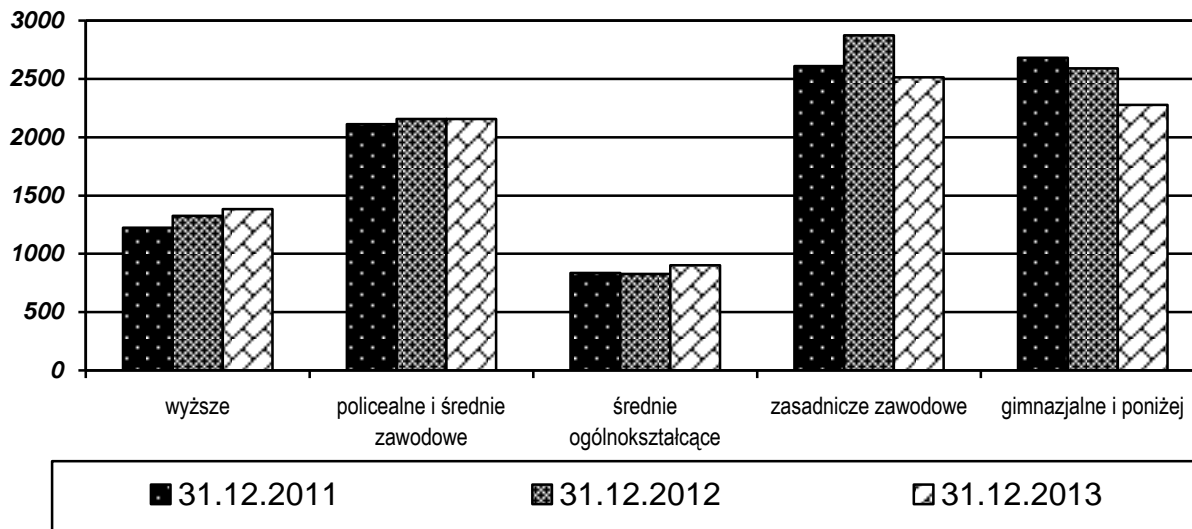
Analizując strukturę bezrobocia pod kątem wykształcenia należy podkreślić, iż na koniec roku 2013 odnotowano wzrost o 59 osób oraz wzrost udziału procentowego (o 1,4 pkt) bezrobotnych z wykształceniem wyższym w stosunku do stanu na koniec grudnia 2012 r. Zauważyć ponadto można wzrost udziału procentowego osób bezrobotnych z wykształceniem policealnym i średnim zawodowym (o 1,3 pkt).

W grupie osób z wykształceniem średnim ogólnokształcącym nastąpił wzrost liczby zarejestrowanych o 75 osób oraz udziału procentowego (o 1,3 pkt) w stosunku do grudnia 2012 roku.

Niekorzystna sytuacja przedstawia się w grupie osób legitymujących się wykształceniem zawodowym. Mimo, iż nastąpił tu dość znaczny spadek ilości zarejestrowanych osób (o 361) oraz spadek udziału procentowego – o 2,2 punktu w stosunku do ogółu zarejestrowanych osób bezrobotnych roku poprzedniego, w dalszym ciągu jest to jedna z najliczniejszych grup osób bezrobotnych.

W ogólnej strukturze bezrobotnych zauważyć można także znaczną ilość osób posiadających wykształcenie na poziomie gimnazjalnym i poniżej. Na koniec grudnia 2013 r. było to 2276 osób, tj. o 314 osób i o 1,8 pkt. procentowego mniej niż w analogicznym okresie roku 2012. Jest to druga grupa pod względem liczebności w populacji zarejestrowanych bezrobotnych.

Strukturę bezrobotnych według wykształcenia w powiecie zielonogórskim grodzkim i ziemskim (razem) na koniec roku przedstawia poniższy wykres.



Wykres 2 Struktura bezrobotnych według poziomu wykształcenia

Spośród osób zarejestrowanych na koniec 2013 roku w Powiatowym Urzędzie Pracy w Zielonej Górze - 2532 osoby bezrobotne nie posiadały kwalifikacji¹ (27,4 % ogółu bezrobotnych). Jest to spadek w porównaniu ze stanem na koniec 2012 roku o 531 osób. Szczegółowo ujmując - w powiecie grodzkim zarejestrowane były 1123 osoby bezrobotne bez kwalifikacji zawodowych (spadek o 364 osoby), a w powiecie ziemskim 1409 osób (spadek o 167 osób).

1.2. Bezrobotni według zawodów (grup zawodów)

Spośród 4532 osób bezrobotnych mieszkańców powiatu grodzkiego, zarejestrowanych w Powiatowym Urzędzie Pracy w Zielonej Górze na koniec 2013 roku, zawód wyuczony posiadało 3843 osoby (84,8 %).

Grupa bezrobotnych bez zawodu obejmuje osoby nie spełniające warunku – udokumentowanych kwalifikacji do wykonywania jakiegokolwiek zawodu poświadczonych dyplomem, świadectwem, zaświadczeniem instytucji szkoleniowej lub innym dyplomem uprawniającym do wykonywania zawodu.

¹ **Bezrobotni bez kwalifikacji zawodowych**, o których mowa w ustawie z dnia 20 kwietnia 2004 roku o promocji zatrudnienia i instytucjach rynku pracy (t.j. Dz.U. z 2013 r., poz. 674 z późn. zm.); to bezrobotni nie posiadający kwalifikacji do wykonywania jakiegokolwiek zawodu poświadczonych dyplomem, świadectwem, zaświadczeniem instytucji szkoleniowej lub innym dyplomem uprawniającym do wykonywania zawodu.

Zgodnie z kryterium w grupie tej ujęte są osoby, które ukończyły licea ogólnokształcące oraz licea profilowane.

Tabela 1 Bezrobotni wg zawodów w powiecie m. Zielona Góra. Stan w końcu 2013 roku.

Lp.	Kod zawodu	Nazwa zawodu	Bezrobotni ogółem	Bezrobotne kobiety
1	2	3	4	5
Ogółem			4532	2340
1.	"000000"	Bez zawodu	689	362
2.	"522301"	Sprzedawca*	392	352
3.	"331403"	Technik ekonomista*	124	102
4.	"753105"	Krawiec*	78	76
5.	"711202"	Murarz*	72	1
6.	"723190"	Pozostali mechanicy pojazdów samochodowych	67	1
7.	"311204"	Technik budownictwa*	63	23
8.	"311504"	Technik mechanik*	55	8
9.	"411090"	Pozostali pracownicy obsługi biurowej	54	45
10.	"411004"	Technik prac biurowych*	48	46
11.	"512001"	Kucharz*	44	26
12.	"713102"	Malarz budowlany	44	11
13.	"432103"	Magazynier	41	8
14.	"514101"	Fryzjer*	41	41
15.	"911207"	Sprzątaczką biurowa	37	37
16.	"931301"	Robotnik budowlany	37	0
17.	"722204"	Ślusarz*	36	0
18.	"515303"	Robotnik gospodarczy	35	8
19.	"523002"	Kasjer handlowy	34	31
20.	"311408"	Technik elektronik*	33	10
21.	"722314"	Tokarz w metalu	33	3
22.	"723105"	Mechanik samochodów osobowych	33	0
23.	"723103"	Mechanik pojazdów samochodowych*	31	0
24.	"242217"	Specjalista administracji publicznej	30	23
25.	"243106"	Specjalista do spraw marketingu i handlu	28	11
26.	"331301"	Księgowy	28	28
27.	"263102"	Ekonomista	27	22
28.	"723390"	Pozostali mechanicy maszyn i urządzeń rolniczych i przemysłowych	26	3
29.	"741290"	Pozostali elektromechanicy i elektromonterzy	26	4
30.	"751204"	Piekarz*	26	7
31.	"962990"	Pozostali pracownicy przy pracach prostych gdzie indziej niesklasyfikowani	26	11

32.	"311922"	Technik technologii drewna*	23	6
33.	"214202"	Inżynier budownictwa - budownictwo ogólne	22	4
34.	"242190"	Pozostali specjaliści do spraw zarządzania i organizacji	22	15
35.	"334306"	Technik administracji*	22	22
36.	"512002"	Kucharz małej gastronomii*	22	16
37.	"711102"	Monter konstrukcji budowlanych*	22	1
38.	"712601"	Hydraulik	22	0
39.	"343204"	Plastyk*	21	15
40.	"752205"	Stolarz*	21	0
41.	"513101"	Kelner*	20	16

źródło: Tabela-I/P-1 aplikacja Syriusz - Monitoring Zawodów

Biorąc pod uwagę grupy wielkie określone w Klasyfikacji Zawodów i Specjalności kodem jednocyfrowym, w powiecie grodzkim na koniec 2013 r. **nie występowali przedstawiciele** poniższych grup zawodowych:

Nazwa wielkiej grupy zawodowej	Wybrane kategorie zawodów
1 Przedstawiciele władz publicznych, wyżsi urzędnicy i kierownicy	Dyrektor logistyki, Kierownik działu administracyjno-gospodarczego, Główny technolog,
2 Specjaliści	Logistyk, Inżynier budowy mostów, Inżynier – górnik – górnictwo ropy naftowej, gazu i surowców płynnych, Inżynier biocybernetyki i inżynierii biomedycznej, Architekt krajobrazu, Położna, Farmaceuta – farmacja apteczna, Specjalista zdrowia publicznego, Logopeda – neurologopedia, Psychoterapeuta, Nauczyciel akademicki – nauki humanistyczne, Nauczyciel / instruktor praktycznej nauki zawodu, Nauczyciel przyrody w szkole podstawowej, Nauczyciel niewidomych i niedowidzących (tyflopédagog), Nauczyciel upośledzonych umysłowo (oligofrenopédagog), Specjalista ds. doskonalenia organizacji, Specjalista ds. pozyskiwania funduszy, Specjalista zarządzania kryzysowego, Specjalista ds. rekrutacji pracowników, Opiekun marki (brand manager), Specjalista ds. kluczowych klientów (key account manager), Specjalista sprzedaży technologii i usług informatycznych, Administrator sieci informatycznej, Analityk informacji i raportów medialnych, Psycholog, Psycholog kliniczny, Redaktor wydawniczy, Tłumacz języka niemieckiego, Tłumacz tekstów, Pozostali artyści plastycy
3 Technicy i inny średni personel	Technik inżynierii środowiska i melioracji, Instalator systemów alarmowych, Diagnosta uprawniony do wykonywania badań technicznych pojazdów, Kontroler stanu technicznego pojazdów, Technik pojazdów samochodowych, Technik hodowca zwierząt, Inspektor ochrony środowiska, Asystent zarządu, Sekretarka medyczna, Florysta, Pracownik galerii/muzeum, Szef kuchni (kuchmistrz), Administrator stron internetowych
4 Pracownicy biurowi	Windykator, Ankieter, Inwentaryzator, Archiwista dokumentów elektronicznych, Archiwista zakładowy
5 Pracownicy usług osobistych i sprzedawcy	Wizażystka/stylistka, Fryzjer zwierząt (groomer), Opiekun zwierząt domowych, Sprzedawca na targowisku/bazarze, Sprzedawca obwoźny z samochodu (vanseller), Sprzedawca w branży mięsnej, Sprzedawca w branży przemysłowej, Konsultant/agent sprzedaży bezpośredniej, Ekspedytor sprzedaży wysyłkowej/internetowej, Hostessa, Pomoc apteczna, Pomoc dentystyczna, Policjant służby wspomagającej, Pracownik ochrony fizycznej I

	stopnia, Pracownik ochrony fizycznej II stopnia, Pracownik obsługi monitoringu
6 Rolnicy, ogrodnicy, leśnicy i rybacy	Drwal/pilarz drzew
7 Robotnicy przemysłowi i rzemieślnicy	Monter kamiennych elementów budowlanych, Glazurnik, Posadzkarz, Monter ociepleń budynków, Monter płyt kartonowo - gipsowych, Malarz konstrukcji wyrobów metalowych, Formierz odlewnik, Spawacz metodą MIG, Spawacz metodą TIG, Zgrzewacz, Operator maszyn do obróbki skrawaniem, Szlifierz ostrzycz, Zdobnik ceramiki, Drukarz sitodrukowy, Drukarz tkanin, Monter elektronik – urządzenia radiowo-telewizyjne, Karmelarz, Stolarz mebli artystycznych i wzorcowych
8 Operatorzy maszyn i urządzeń	Operator ładowarki, Operator spycharki, Operator urządzeń do obróbki odwiertów wydobywczych, Operator maszyn i urządzeń do obróbki plastycznej, Operator maszyny rozlewniczej, Operator maszyn do produkcji papieru i tektury falistej, Pracownik pralni chemicznej, Operator maszyn do produkcji płyt i sklejek, Operator urządzeń do mycia, napełniania i zamykania butelek, Monter maszyn i urządzeń przemysłowych, Monter układów hydraulicznych i pneumatycznych, Monter aparatury rozdzielczej i kontrolnej energii elektrycznej, Maszynista pojazdu trakcyjnego, Nastawniczy, Kombajnista (kierowca kombajnu), Operator suwnic (suwnicowy), Operator żurawia jezdniowego, Operator żurawia wieżowego
9 Pracownicy przy pracach prostych	Czyściel pojazdów, Napełniający zbiorniki transportowe, Wagowy, Dystrybutor ulotek

Spośród 4698 osób bezrobotnych mieszkańców powiatu zielonogórskiego ziemskiego zarejestrowanych w Powiatowym Urzędzie Pracy w Zielonej Górze na koniec 2013 roku, zawód wyuczony posiadało 3713 osób (79,03 %).

W powiecie ziemskim struktura osób bezrobotnych wg wybranych zawodów (liczebność powyżej 20 osób zarejestrowanych w danym zawodzie) przedstawia się następująco:

Tabela 2 Bezrobotni wg zawodów w powiecie zielonogórskim. Stan w końcu 2013 roku

Lp.	Kod zawodu	Nazwa zawodu	Bezrobotni ogółem	Bezrobotne kobiety
1	2	3	4	5
Ogółem			4698	2561
1.	"000000"	Bez zawodu	985	584
2.	"522301"	Sprzedawca*	397	375
3.	"512001"	Kucharz*	107	91
4.	"711202"	Murarz*	95	2
5.	"753105"	Krawiec*	88	87
6.	"331403"	Technik ekonomista*	81	75
7.	"514101"	Fryzjer*	72	70
8.	"722204"	Ślusarz*	69	1
9.	"515303"	Robotnik gospodarczy	54	18
10.	"931301"	Robotnik budowlany	54	0
11.	"751204"	Piekarz*	53	19
12.	"753303"	Szwaczka	46	46

13.	"512002"	Kucharz małej gastronomii*	44	30
14.	"723103"	Mechanik pojazdów samochodowych*	43	1
15.	"723190"	Pozostali mechanicy pojazdów samochodowych	41	0
16.	"751201"	Cukiernik*	41	33
17.	"752205"	Stolarz*	38	2
18.	"311204"	Technik budownictwa*	32	13
19.	"713102"	Malarz budowlany	32	5
20.	"741290"	Pozostali elektromechanicy i elektrycy	32	1
21.	"311504"	Technik mechanik*	31	2
22.	"513101"	Kelner*	31	27
23.	"314207"	Technik rolnik*	30	22
24.	"411004"	Technik prac biurowych*	30	30
25.	"522305"	Technik handlowiec*	30	27
26.	"331301"	Księgowy	26	25
27.	"723105"	Mechanik samochodów osobowych	26	0
28.	"242217"	Specjalista administracji publicznej	25	18
29.	"432103"	Magazynier	25	3
30.	"833203"	Kierowca samochodu ciężarowego	25	0
31.	"712601"	Hydraulik	24	1
32.	"753605"	Obuwnik przemysłowy	24	22
33.	"411090"	Pozostali pracownicy obsługi biurowej	23	22
34.	"712904"	Technolog robót wykończeniowych w budownictwie*	23	0
35.	"834103"	Mechanik - operator pojazdów i maszyn rolniczych*	23	0
36.	"941201"	Pomoc kuchenna	23	23
37.	"351203"	Technik informatyk*	22	5
38.	"422402"	Technik hotelarstwa*	22	19
39.	"731802"	Dziwiarz	22	22
40.	"932911"	Robotnik pomocniczy w przemyśle przetwórczym	22	9
41.	"263102"	Ekonomista	21	17
42.	"322002"	Technik żywienia i gospodarstwa domowego*	21	14
43.	"722314"	Tokarz w metalu	21	2
44.	"741207"	Elektryk zakładowy	21	1
45.	"911207"	Sprzątaczkę biurową	21	21
46.	"932990"	Pozostali robotnicy przy pracach prostych w przemyśle	21	11

źródło: Tabela-I/P-1 aplikacja Syriusz - Monitoring Zawodów

Biorąc pod uwagę grupy wielkie określone w Klasyfikacji Zawodów i Specjalności kodem jednocyfrowym, w powiecie zielonogórskim na koniec 2013 r. **brakowało przedstawicieli** poniższych grup i zawodów:

Nazwa wielkiej grupy zawodowej	Wybrane kategorie zawodów
1 Przedstawiciele władz publicznych, wyżsi urzędnicy i kierownicy	Dyrektor finansowy, Prezes, Kierownik działu administracyjno-gospodarczego, Główny technolog, Kierownik ds. kontroli jakości, Kierownik działu produkcji, Kierownik budowy, Kierownik supermarketu, Kierownik ds. windykacji
2 Specjaliści	Fizyk, Inżynier leśnictwa, Inżynier rolnictwa, Inżynier inżynierii środowiska – melioracje, Inżynier technologii żywności, Inżynier automatyki i robotyki, Logopeda, Nauczyciel akademicki – nauki humanistyczne, Nauczyciel matematyki, Nauczyciel plastyki, Nauczyciel religii, Wychowawca w placówkach oświatowych, wychowawczych i opiekuńczych, Specjalista ds. logistyki, Doradca personalny, Specjalista ds. kluczowych klientów (key account manager), Pośrednik w obrocie nieruchomościami, Specjalista ds. rozwoju oprogramowania systemów informatycznych, Administrator sieci informatycznej, Bibliotekoznawca, Specjalista pracy socjalnej, Edytor materiałów źródłowych, Artysta malarz
3 Technicy i inny średni personel	Technik mechanik maszyn i urządzeń, Technik technologii chemicznej, Mistrz produkcji w przemyśle włókienniczym, Operator urządzeń oczyszczania ścieków, Operator urządzeń uzdatniania i demineralizacji wody, Operator zautomatyzowanej i zrobotyzowanej linii produkcyjnej w przemyśle elektromaszynowym, Laborant nasiennictwa, Technik elektroradiolog, Pracownik (doradca) ds. kredytów, Agent do spraw pozyskiwania gruntów pod nieruchomości, Technik organizacji reklamy, Funkcjonariusz służby ochrony, Instruktor dyscypliny sportu, Instruktor jazdy konnej, Technik teleinformatyk
4 Pracownicy biurowi	Pracownik kancelaryjny, Technik usług pocztowych i finansowych, Recepcjonista hotelowy, Pracownik informacji turystycznej, Recepcjonista, Inwentaryzator, Pomocnik biblioteczny, Pracownik ds. osobowych,
5 Pracownicy usług osobistych i sprzedawcy	Technik księgarstwa, Organizator obsługi sprzedaży internetowej, Bukieciarz, Pracownik ochrony fizycznej II stopnia, Pracownik zabezpieczenia technicznego I stopnia,
6 Rolnicy, ogrodnicy, leśnicy i rybacy	Dojarz, Hodowca bydła, Hodowca trzody chlewnej
7 Robotnicy przemysłowi i rzemieślnicy	Sztukator, Monter sieci komunalnych, Monter płyt kartonów-gipsowych, Mechanik taboru kolejowego, Monter elektronik – sprzęt komputerowy, Monter / konserwator urządzeń zabezpieczeń technicznych osób i mienia, Jelciarz
8 Operatorzy maszyn i urządzeń	Krajacz materiałów budowlanych, Szlifierz kamienia, Operator urządzeń do produkcji wyrobów kosmetycznych, Wulkanizator, Operator maszyn tkackich, Pracownik pralni chemicznej, Operator urządzeń do formowania i przetwórstwa włókna szklanego, Maszynista kotła, Monter urządzeń chłodniczych i gastronomicznych, Monter sprzętu oświetleniowego i lamp elektrycznych, Operator pociągowy, Kierowca mechanik, Operator maszyn drogowych, Operator żurawia jezdniowego
9 Pracownicy przy pracach prostych	Sprzątaczką domową, Sprzątaczą pojazdów, Prasowaczką ręczną, Operator myjni, Pomocniczy robotnik polowy, Liczarz, Pomocnik mechanika, Dostawca potraw

1.3. Struktura bezrobocia według Polskiej Klasyfikacji Działalności

Struktura bezrobocia wg Polskiej Klasyfikacji Działalności (PKD) w mieście Zielona Góra wskazuje, że według stanu na koniec roku 2013 najliczniejszą grupę stanowią osoby wcześniej pracujące w sektorze **handel hurtowy i detaliczny, naprawa pojazdów samochodowych, włączając motocykle - 476 osób** (z czego 62,4 % stanowią kobiety). W stosunku do stanu na koniec pierwszego półrocza 2013 r. liczba ta wzrosła o 26 osób.

Kolejną grupę najliczniej reprezentowaną stanowią osoby wcześniej pracujące w branżach: **przetwórstwo przemysłowe – 366 osób**, z czego 41,5 % stanowią kobiety, **budownictwo - 165 osób** (w tym 10,3 % to kobiety), **edukacja - 123 osoby** (64,3 % to kobiety) i **pozostała działalność usługowa - 115 osób** (42,6 % to kobiety). W przypadku branży „przetwórstwo przemysłowe” nastąpił największy spadek ilości zarejestrowanych osób w stosunku do stanu na koniec pierwszego półrocza 2013 roku, tj. o 32 osoby. W drugiej połowie roku w przetwórstwie przemysłowym było o 129 mniej ofert pracy, niż w pierwszym półroczu 2013 r.

Szczegółowe zestawienie zarejestrowanych bezrobotnych oraz wolnych miejsc pracy i miejsc aktywizacji zawodowej w powiecie grodzkim prezentuje poniższa tabela.

Tabela 3 Bezrobotni według rodzaju działalności ostatniego miejsca pracy oraz wolne miejsca pracy i miejsca aktywizacji zawodowej – powiat m. Zielona Góra

Wyszczególnienie	I półrocze 2013 r.			II półrocze 2013 r.			Liczba zgłoszonych ofert pracy razem w 2013 roku
	Zarejestrowani bezrobotni w końcu okresu sprawozdawczego	w tym kobiet	Liczba zgłoszonych ofert pracy	Zarejestrowani bezrobotni w końcu okresu sprawozdawczego	w tym kobiet	Liczba zgłoszonych ofert pracy	
Działalność w zakresie usług administrowania i działalność wspierająca	87	57	286	110	68	470	756
Handel hurtowy i detaliczny, naprawa pojazdów samochodowych, włączając motocykle	450	287	328	476	297	300	628
Przetwórstwo przemysłowe	398	134	331	366	152	202	533
Działalność profesjonalna, naukowa i techniczna	52	30	96	51	26	291	387
Budownictwo	153	9	161	165	17	180	341
Edukacja	117	80	189	123	79	107	296
Administracja publiczna i obrona narodowa; obowiązkowe zabezpieczenia społeczne	41	31	187	52	34	89	276
Opieka zdrowotna i pomoc społeczna	88	66	112	94	72	52	164
Działalność związana z zakwaterowaniem i usługami gastronomicznymi	38	28	68	53	43	61	129
Działalność finansowa i ubezpieczeniowa	45	39	75	39	31	40	115
Transport i gospodarka magazynowa	66	26	40	68	24	66	106
Pozostała działalność usługowa	111	49	59	115	49	33	92
Działalność związana z obsługą rynku nieruchomości	25	14	68	26	17	21	89
Działalność związana z kulturą, rozrywką i rekreacją	42	20	53	43	25	17	70
Rolnictwo, łowiectwo i leśnictwo i rybactwo	12	7	38	9	7	25	63
Informacja i komunikacja	32	23	25	40	26	32	57
Dostawa wody, gospodarowanie ściekami i odpadami oraz działalność związana z rekultywacją	10	3	13	11	4	4	17

Górnictwo i wydobywanie	9	3	5	12	3	9	14
Wytwarzanie i zaopatrywanie w energię elektryczną, gaz, parę wodną, gorącą wodę i powietrze do układów klimatyzacyjnych	13	6	2	19	12	0	2
Gospodarstwa domowe zatrudniające pracowników; gospodarstwa domowe produkujące wyroby i świadczące usługi na własne potrzeby	0	0	0	0	0	0	0
Organizacje i zespoły eksterytorialne	0	0	0	0	0	0	0
Działalność niezidentyfikowana	2097	1051	x	1929	984	x	0
Razem	3886	1963	2136	3801	1970	1999	4135

źródło: załącznik nr 2 do sprawozdania MPiPS-01

Z kolei w **powiecie ziemskim**, wg PKD, najliczniejszą grupę osób pozostających w ewidencji urzędu, stanowili bezrobotni pracujący poprzednio w sektorze: **przetwórstwo przemysłowe – 573 osoby (54,1 % stanowią kobiety)**. W stosunku do stanu na koniec pierwszego półrocza 2013 r. liczba ta zmniejszyła się o 45 osób.

Kolejnymi sektorami najliczniej reprezentowanymi wśród osób bezrobotnych są: **handel hurtowy i detaliczny, naprawa pojazdów samochodowych, włączając motocykle – 473 osoby (68,5 % to kobiety), budownictwo - 242 osoby (11,2 % to kobiety), pozostała działalność usługowa – 138 osób (59,4 % to kobiety)**. Należy podkreślić ponadto, iż na koniec 2013 r. w ewidencji PUP zarejestrowanych było o 21 osób więcej (z czego 9 osób to kobiety) niż w pierwszym półroczu tego roku, które pracowały poprzednio w branży handel hurtowy i detaliczny, naprawa pojazdów samochodowych, włączając motocykle. Największy spadek liczby zarejestrowanych osób bezrobotnych odnotowano w branży przetwórstwo przemysłowe. Na koniec roku było to o 45 osób mniej niż na koniec pierwszego półrocza 2013 r.

Szczegółowe zestawienie zarejestrowanych bezrobotnych oraz wolnych miejsc pracy i miejsc aktywizacji zawodowej w powiecie ziemskim prezentuje tabela Nr 4.

Tabela 4 Bezrobotni według rodzaju działalności ostatniego miejsca pracy oraz wolne miejsca pracy i miejsca aktywizacji zawodowej – powiat zielonogórski

Wyszczególnienie	I półrocze 2013 r.			II półrocze 2013 r.			Liczba zgłoszonych ofert pracy razem w 2013 roku
	Zarejestrowani bezrobotni w końcu okresu sprawozdawczego	w tym kobiet	Liczba zgłoszonych ofert pracy	Zarejestrowani bezrobotni w końcu okresu sprawozdawczego	w tym kobiet	Liczba zgłoszonych ofert pracy	
Działalność w zakresie usług administrowania i działalność wspierająca	127	75	167	128	68	208	375
Przetwórstwo przemysłowe	618	316	136	573	310	235	371

Handel hurtowy i detaliczny, naprawa poj. samochodowych, włączając motocykle	452	315	127	473	324	173	300
Budownictwo	252	29	125	242	27	105	230
Administracja publiczna i obrona narodowa; obowiązkowe zabezpieczenia społeczne	106	47	112	125	54	57	169
Transport i gospodarka magazynowa	65	34	45	73	34	51	96
Edukacja	61	46	42	59	46	45	87
Działalność związana z obsługą rynku nieruchomości	54	25	40	60	19	39	79
Opieka zdrowotna i pomoc społeczna	37	30	50	46	39	26	76
Działalność związana z kulturą, rozrywką i rekreacją	19	12	41	20	15	33	74
Rolnictwo, łowiectwo i leśnictwo i rybactwo	83	32	31	78	33	34	65
Działalność związana z zakwaterowaniem i usługami gastronomicznymi	50	41	28	60	50	25	53
Działalność profesjonalna, naukowa i techniczna	47	26	29	47	31	15	44
Pozostała działalność usługowa	161	80	25	138	82	15	40
Dostawa wody, gospodarowanie ściekami i odpadami oraz działalność związana z rekultywacją	39	9	14	43	14	11	25
Wytwarzanie i zaopatrywanie w energię elektryczną, gaz, parę wodną, gorącą wodę i powietrze do układów klimatyzacyjnych	7	2	0	5	2	18	18
Działalność finansowa i ubezpieczeniowa	29	27	6	23	22	6	12
Informacja i komunikacja	11	4	4	13	6	2	6
Górnictwo i wydobywanie	2	0	0	2	0	5	5
Gospodarstwa domowe zatrudniające pracowników; gospodarstwa domowe produkujące wyroby i świadczące usługi na własne potrzeby	0	0	0	0	0	0	0
Organizacje i zespoły eksterytorialne	0	0	0	0	0	0	0
Działalność niezidentyfikowana	1676	822	0	1526	768	0	0
Razem	3896	1972	1022	3734	1944	1103	2125

źródło: załącznik nr 2 do sprawozdania MPiPS-01

Obserwując napływ osób bezrobotnych do ewidencji PUP można zauważyć, że **w obu powiatach** najwięcej osób zatrudnionych było wcześniej w sektorach: handel hurtowy i detaliczny, naprawa pojazdów samochodowych, włączając motocykle, przetwórstwo przemysłowe oraz budownictwo (sytuacja ta powtarza rok rocznie).

1.4. Zawody generujące długotrwale bezrobocie

Na koniec 2013 roku w populacji bezrobotnych poprzednio pracujących odnotowano ogółem 1995 osób bezrobotnych pozostających bez pracy powyżej 12 miesięcy (osoby długotrwale bezrobotne), z czego

56,8 % stanowiły kobiety (1134 osoby)². Grupa osób długotrwale bezrobotnych stanowiła 26,5 % ogółu bezrobotnych poprzednio pracujących.

Wśród bezrobotnych pozostających bez pracy powyżej 12 miesięcy w powiecie grodzkim najliczniejszą grupę stanowiły osoby posiadające następujące zawody (wg sześciocyfrowego kodu):

Lp.	Kod zawodu	Nazwa zawodu	Ilość osób bezrobotnych powyżej 12 miesięcy	w tym kobiety
1.	"522301"	Sprzedawca*	99	93
2.	"331403"	Technik ekonomista*	37	31
3.	"311204"	Technik budownictwa*	20	8
4.	"723190"	Pozostali mechanicy pojazdów samochodowych	19	0
5.	"411004"	Technik prac biurowych*	18	17
6.	"722314"	Tokarz w metalu	16	2
7.	"311504"	Technik mechanik*	13	4
8.	"343204"	Plastyk*	13	9
9.	"711202"	Murarz*	13	0
10.	"514101"	Fryzjer*	11	11
11.	"712601"	Hydraulik	11	0
12.	"753105"	Krawiec*	11	9
13.	"311408"	Technik elektronik*	10	4

Ponad 12 miesięcy pracy poszukiwało 121 osób bezrobotnych (w tym 71 kobiet) nie posiadających żadnego zawodu.

Na podstawie wielkości wskaźnika długotrwałego bezrobocia³ oraz w oparciu o poziom liczby bezrobotnych (przyjęto w danej grupie liczbę bezrobotnych zarejestrowanych na koniec 2013 r. ≥ 10 osób) wyodrębnić można w powiecie grodzkim wybrane elementarne grupy zawodów w najwyższym i najniższym stopniu generujące długotrwale bezrobocie, co przedstawia poniższa tabela.

Tabela 5 Zawody generujące długotrwale bezrobocie w powiecie m. Zielona Góra według stanu na dzień 31.12.2013 r.

Lp.	Kod elementarnej grupy zawodów	Nazwa elementarnej grupy zawodów	Wskaźnik długotrwałego bezrobocia
Zawody w najwyższym stopniu generujące długotrwale bezrobocie			
1.	"3432"	Plastycy, dekoratorzy wnętrz i pokrewni	0,56

² Źródło: załącznik 2 do sprawozdania MPiPS-01 Bezrobotni według rodzaju działalności ostatniego miejsca pracy, poszukujący pracy oraz wolne miejsca pracy i miejsca aktywizacji za okres 01.07.2013 r. do 31.12.2013 r.

³ Wskaźnik opisuje jaką część bezrobotnych w badanym zawodzie stanowią osoby poprzednio pracujące pozostające bez pracy powyżej 12 miesięcy. Jest on wyrażony jako iloraz liczby zarejestrowanych bezrobotnych poprzednio pracujących, pozostających bez pracy powyżej 12 miesięcy do ogólnej liczby zarejestrowanych w tym zawodzie.

2.	"7223"	Ustawiacze i operatorzy obrabiarek do metali i pokrewni	0,4444
3.	"7126"	Hydraulicy i monterzy instalacji sanitarnych	0,38
4.	"3114"	Technicy elektronicy i pokrewni	0,3429
5.	"5141"	Fryzjerzy	0,3111
6.	"3314"	Średni personel do spraw statystyki i dziedzin pokrewnych	0,2984
7.	"3112"	Technicy budownictwa	0,2959
8.	"3115"	Technicy mechanicy	0,2687
9.	"5223"	Sprzedawcy sklepowi (ekspedienci)	0,2463
10.	"7231"	Mechanicy pojazdów samochodowych	0,2164
Zawody w najniższym stopniu generujące długotrwałe bezrobocie			
1.	"5132"	Barmani	0,0769
2.	"4224"	Recepcjoniści hotelowi	0,0667
3.	"3322"	Przedstawiciele handlowi	0,0667
4.	"7132"	Lakiernicy	0,0667
5.	"7114"	Betoniarze, betoniarze zbrojarze i pokrewni	0,0667
6.	"2519"	Analitycy systemowi i specjaliści do spraw rozwoju aplikacji komputerowych gdzie indziej niesklasyfikowani	0,0625
7.	"3412"	Pracownicy pomocy społecznej i pracy socjalnej	0,0625
8.	"4120"	Sekretarki (ogólne)	0,0588
9.	"5153"	Gospodarze budynków	0,05
10.	"2421"	Specjaliści do spraw zarządzania i organizacji	0,0385

źródło: Tabela-I/P-8 aplikacja Syriusz - Monitoring Zawodów

Wśród bezrobotnych pozostających bez pracy powyżej 12 miesięcy w powiecie zielonogórskim ziemskim najliczniejszą grupę stanowiły osoby posiadające następujące zawody (wg sześciocyfrowego kodu):

Lp.	Kod zawodu	Nazwa zawodu	Ilość osób bezrobotnych powyżej 12 miesięcy	w tym kobiety
1.	"522301"	Sprzedawca*	112	108
2.	"753105"	Krawiec*	32	31
3.	"512001"	Kucharz*	30	26
4.	"711202"	Murarz*	21	1
5.	"722204"	Ślusarz*	21	0
6.	"331403"	Technik ekonomista*	16	14
7.	"723190"	Pozostali mechanicy pojazdów samochodowych	16	0
8.	"751201"	Cukiernik*	15	12
9.	"931301"	Robotnik budowlany	14	0
10.	"514101"	Fryzjer*	13	13
11.	"753303"	Szwaczka	13	13
12.	"753605"	Obuwnik przemysłowy	13	12

13.	"513101"	Kelner*	12	11
14.	"834103"	Mechanik - operator pojazdów i maszyn rolniczych*	12	0
15.	"515303"	Robotnik gospodarczy	11	5
16.	"411004"	Technik prac biurowych*	11	11
17.	"752205"	Stolarz*	10	1

Ponad 12 miesięcy pracy poszukiwało 93 osób bezrobotnych (w tym 45 kobiet) nie posiadających żadnego zawodu.

Na podstawie wielkości wskaźnika długotrwałego bezrobocia w **powiecie ziemskim** wyodrębnić można wybrane elementarne grupy zawodów w najwyższym i najniższym stopniu generujące długotrwałe bezrobocie, co przedstawia poniższa tabela.

Tabela 6 Zawody generujące długotrwałe bezrobocie w powiecie zielonogórskim według stanu na dzień 31.12.2013 r.

Lp.	Kod elementarnej grupy zawodów	Nazwa elementarnej grupy zawodów	Wskaźnik długotrwałego bezrobocia
Zawody w <u>najwyższym</u> stopniu generujące długotrwałe bezrobocie			
1.	"7531"	Krawcy, kuśnierze, kapelusznicy i pokrewni	0,3596
2.	"7222"	Ślusarze i pokrewni	0,3077
3.	"5223"	Sprzedawcy sklepowi (ekspedienci)	0,2837
4.	"7231"	Mechanicy pojazdów samochodowych	0,2821
5.	"9313"	Robotnicy pomocniczy w budownictwie ogólnym	0,2593
6.	"7512"	Piekarze, cukiernicy i pokrewni	0,2525
7.	"7112"	Murarze i pokrewni	0,2121
8.	"5120"	Kucharze	0,2119
9.	"3314"	Średni personel do spraw statystyki i dziedzin pokrewnych	0,1951
10.	"5141"	Fryzjerzy	0,1867
Zawody w <u>najniższym</u> stopniu generujące długotrwałe bezrobocie			
1.	"7126"	Hydraulicy i monterzy instalacji sanitarnych	0,1154
2.	"8332"	Kierowcy samochodów ciężarowych	0,1111
3.	"7521"	Robotnicy przygotowujący drewno i pokrewni	0,1111
4.	"5249"	Pracownicy sprzedaży i pokrewni gdzie indziej niesklasyfikowani	0,1
5.	"3111"	Technicy nauk chemicznych, fizycznych i pokrewni	0,0909
6.	"3512"	Technicy wsparcia informatycznego i technicznego	0,0909
7.	"7114"	Betoniarze, betoniarze zbrojarze i pokrewni	0,0714
8.	"3331"	Spedytorzy i pokrewni	0,0714
9.	"7411"	Elektrycy budowlani i pokrewni	0,0625
10.	"4224"	Recepcjoniści hotelowi	0,0455

źródło: Tabela-I/P-8 aplikacja Syriusz - Monitoring Zawodów

1.5. Zawody, w których nastąpił największy napływ do ewidencji PUP

Jako napływ do ewidencji należy rozumieć ilość wszystkich osób, jakie w 2013 roku dokonały rejestracji i pojawiły się w ewidencji osób bezrobotnych PUP. Podkreślić należy, że część z tych osób mogła dokonywać rejestracji w PUP kilkakrotnie.

W tabelach Nr 7 i 8 wykazano zawody, w których wystąpił największy napływ do ewidencji (przyjęto wartości ≥ 30 osób) w poszczególnych powiatach.

Tabela 7 Napływ bezrobotnych wg zawodów w powiecie m. Zielona Góra w 2013 roku

Lp.	Kod zawodu	Nazwa zawodu	Bezrobotni ogółem	Bezrobotne kobiety
Ogółem			8033	4054
1.	"000000"	Bez zawodu	1293	610
2.	"522301"	Sprzedawca*	653	572
3.	"331403"	Technik ekonomista*	190	158
4.	"753105"	Krawiec*	115	115
5.	"711202"	Murarz*	111	2
6.	"411090"	Pozostali pracownicy obsługi biurowej	105	85
7.	"512001"	Kucharz*	95	64
8.	"311204"	Technik budownictwa*	90	37
9.	"723190"	Pozostali mechanicy pojazdów samochodowych	86	1
10.	"432103"	Magazynier	84	15
11.	"411004"	Technik prac biurowych*	82	78
12.	"723103"	Mechanik pojazdów samochodowych*	79	0
13.	"514101"	Fryzjer*	74	72
14.	"523002"	Kasjer handlowy	74	66
15.	"722204"	Ślusarz*	72	0
16.	"311504"	Technik mechanik*	70	7
17.	"911207"	Sprzątaczką biurowa	65	65
18.	"242217"	Specjalista administracji publicznej	59	45
19.	"515303"	Robotnik gospodarczy	59	12
20.	"751204"	Piekarz*	58	12
21.	"931301"	Robotnik budowlany	58	0
22.	"311408"	Technik elektronik*	55	8
23.	"713102"	Malarz budowlany	55	10
24.	"243106"	Specjalista do spraw marketingu i handlu	54	24
25.	"263102"	Ekonomista	54	42
26.	"723105"	Mechanik samochodów osobowych	54	0
27.	"242190"	Pozostali specjaliści do spraw zarządzania i organizacji	51	35
28.	"962990"	Pozostali pracownicy przy pracach prostych gdzie indziej niesklasyfikowani	50	19

29.	"242222"	Specjalista do spraw organizacji usług gastronomicznych, hotelarskich i turystycznych	47	32
30.	"741290"	Pozostali elektromechanicy i elektrycy	44	4
31.	"513101"	Kelner*	42	29
32.	"524902"	Doradca klienta	42	25
33.	"214202"	Inżynier budownictwa - budownictwo ogólne	41	13
34.	"235107"	Pedagog	40	38
35.	"331301"	Księgowy	40	40
36.	"722314"	Tokarz w metalu	39	5
37.	"311922"	Technik technologii drewna*	38	10
38.	"332203"	Przedstawiciel handlowy	38	11
39.	"512002"	Kucharz małej gastronomii*	37	16
40.	"752205"	Stolarz*	37	1
41.	"723390"	Pozostali mechanicy maszyn i urządzeń rolniczych i przemysłowych	36	5
42.	"751201"	Cukiernik*	36	19
43.	"712601"	Hydraulik	34	0
44.	"833203"	Kierowca samochodu ciężarowego	34	0
45.	"334306"	Technik administracji*	33	29
46.	"753303"	Szwaczka	32	32
47.	"832202"	Kierowca samochodu dostawczego	32	0
48.	"251902"	Specjalista zastosowań informatyki	30	7
49.	"263304"	Politolog	30	17
50.	"351203"	Technik informatyk*	30	5

źródło: Tabela-I/P-2 aplikacja Syriusz - Monitoring Zawodów

W poniższej tabeli wskazano zawody, w których wystąpił największy napływ do ewidencji (≥ 30 osób) w przypadku **powiatu zielonogórskiego**.

Tabela 8 Napływ bezrobotnych wg zawodów w powiecie zielonogórskim w 2013 roku

Lp.	Kod zawodu	Nazwa zawodu	Bezrobotni ogółem	Bezrobotne kobiety
Ogółem			7597	3759
1.	"000000"	Bez zawodu	1663	872
2.	"522301"	Sprzedawca*	577	532
3.	"711202"	Murarz*	164	2
4.	"331403"	Technik ekonomista*	151	138
5.	"512001"	Kucharz*	132	104
6.	"514101"	Fryzjer*	130	125
7.	"722204"	Ślusarz*	120	1
8.	"753105"	Krawiec*	112	109

9.	"723103"	Mechanik pojazdów samochodowych*	108	0
10.	"515303"	Robotnik gospodarczy	102	32
11.	"512002"	Kucharz małej gastronomii*	99	45
12.	"751204"	Piekarz*	89	19
13.	"931301"	Robotnik budowlany	74	0
14.	"752205"	Stolarz*	67	1
15.	"723105"	Mechanik samochodów osobowych	54	0
16.	"753303"	Szwaczka	53	53
17.	"311204"	Technik budownictwa*	52	18
18.	"242217"	Specjalista administracji publicznej	51	37
19.	"713102"	Malarz budowlany	51	9
20.	"833203"	Kierowca samochodu ciężarowego	50	0
21.	"311504"	Technik mechanik*	49	3
22.	"422402"	Technik hotelarstwa*	49	46
23.	"723190"	Pozostali mechanicy pojazdów samochodowych	49	0
24.	"741290"	Pozostali elektromechanicy i elektromonterzy	49	4
25.	"522305"	Technik handlowiec*	47	40
26.	"751201"	Cukiernik*	45	33
27.	"314207"	Technik rolnik*	43	29
28.	"322002"	Technik żywienia i gospodarstwa domowego*	43	28
29.	"432103"	Magazynier	43	5
30.	"351203"	Technik informatyk*	41	9
31.	"712904"	Technolog robót wykończeniowych w budownictwie*	41	0
32.	"932990"	Pozostali robotnicy przy pracach prostych w przemyśle	41	20
33.	"331301"	Księgowy	37	36
34.	"333107"	Technik logistik*	36	23
35.	"712601"	Hydraulik	35	2
36.	"411004"	Technik prac biurowych*	34	34
37.	"753402"	Tapicer*	34	8
38.	"242222"	Specjalista do spraw organizacji usług gastronomicznych, hotelarskich i turystycznych	33	26
39.	"263102"	Ekonomista	32	26
40.	"523002"	Kasjer handlowy	32	31
41.	"722314"	Tokarz w metalu	32	1
42.	"932911"	Robotnik pomocniczy w przemyśle przetwórczym	32	12
43.	"962990"	Pozostali pracownicy przy pracach prostych gdzie indziej niesklasyfikowani	31	18
44.	"411090"	Pozostali pracownicy obsługi biurowej	30	28
45.	"741207"	Elektromonter (elektryk) zakładowy	30	0
46.	"752208"	Stolarz meblowy	30	0

źródło: Tabela-I/P-2 aplikacja Syriusz - Monitoring Zawodów

W 2013 roku największy napływ do ewidencji Powiatowego Urzędu Pracy w Zielonej Górze wystąpił w grupie osób bez zawodu – w powiecie grodzkim 16,1 %, w powiecie ziemskim 21,9 % ogółu rejestrujących się bezrobotnych. Dla porównania zaznaczyć warto, iż w 2012 roku było po 24,2 % w obu powiatach (zauważalna tendencja spadkowa).

Na drugim miejscu, w analizowanym okresie, licznie reprezentowany był zawód sprzedawcy – 8,1 % w powiecie grodzkim (w 2012 roku było to 5,8 %; wzrost o 2,3 pkt procentowego) i 7,6 % ogółu napływu w powiecie ziemskim (w 2012 roku – 6,8 %; wzrost o 0,8 pkt procentowego).

1.6. Bezrobotni do 12 miesięcy od dnia ukończenia nauki /według zawodu/

W 2013 roku w Powiatowym Urzędzie Pracy w Zielonej Górze zarejestrowało się 799 absolwentów (w tym 483 kobiety) **z powiatu grodzkiego**. Napływ tej populacji stanowił 9,9 % ogółu rejestrujących się bezrobotnych. W grupie nowo zarejestrowanych bezrobotnych absolwentów większość stanowiły kobiety (60,5 %).

Wśród osób bezrobotnych będących w okresie do 12 miesięcy od dnia ukończenia nauki, większość stanowiły osoby posiadające zawód – 613 osób (76,7% napływu absolwentów). Pozostałą część stanowią osoby bez zawodu – 186 osób, tj. 23,3 % napływu.

W populacji osób posiadających zawód, rejestrujących się w 2013 roku, najliczniejszą grupę stanowiły osoby legitymujące się wykształceniem wyższym posiadające zawód: **pozostali specjaliści do spraw zarządzania i organizacji** – 29 osób, **specjalista administracji publicznej** – 17 osób oraz **specjalista do spraw organizacji usług gastronomicznych, hotelarskich i turystycznych** – 14 osób. W przypadku osób posiadających niższy poziom wykształcenia odnotowano napływ w zawodach: **sprzedawca** – 55 osób, **mechanik pojazdów samochodowych** – 19 osób i **technik ekonomista** – 12 osób.

Strukturę napływu bezrobotnych absolwentów prezentuje poniższa tabela.

Tabela 9 Napływ bezrobotnych absolwentów wg zawodów w powiecie m. Zielona Góra w 2013 roku

Lp.	Kod zawodu	Nazwa zawodu	Bezrobotni absolwenci-razem	Bezrobotni absolwenci-kobiety
Ogółem			799	483
1.	"000000"	Bez zawodu	186	111
2.	"522301"	Sprzedawca*	55	46
3.	"242190"	Pozostali specjaliści do spraw zarządzania i organizacji	29	20
4.	"723103"	Mechanik pojazdów samochodowych*	19	0
5.	"242217"	Specjalista administracji publicznej	17	12
6.	"242222"	Specjalista do spraw organizacji usług gastronomicznych, hotelarskich i turystycznych	14	11
7.	"331403"	Technik ekonomista*	12	5
8.	"411090"	Pozostali pracownicy obsługi biurowej	12	9
9.	"263304"	Politolog	12	8
10.	"214390"	Pozostali inżynierowie inżynierii środowiska	12	9
11.	"228301"	Fizjoterapeuta	12	8
12.	"514101"	Fryzjer*	11	11
13.	"524902"	Doradca klienta	10	9
14.	"263102"	Ekonomista	9	8
15.	"512002"	Kucharz małej gastronomii*	8	3
16.	"213303"	Specjalista ochrony środowiska	8	3
17.	"512001"	Kucharz*	7	4
18.	"214202"	Inżynier budownictwa - budownictwo ogólne	7	3
19.	"261906"	Prawnik legislator	7	5
20.	"263505"	Specjalista resocjalizacji	7	6
22.	"216101"	Architekt	7	6
23.	"311204"	Technik budownictwa*	6	1
24.	"235107"	Pedagog	6	6
25.	"351203"	Technik informatyk*	6	0
26.	"513202"	Barman	6	5
27.	"213106"	Biotechnolog	6	5
28.	"216102"	Architekt wnętrz	6	3
29.	"311408"	Technik elektronik*	5	0
30.	"263204"	Socjolog	5	5
31.	"213204"	Inżynier ogrodnictwa	5	4
32.	"333107"	Technik logistyk*	5	0

33.	"332203"	Przedstawiciel handlowy	4	1
34.	"522305"	Technik handlowiec*	4	3
35.	"264302"	Filolog - filologia obcojęzyczna	4	3
36.	"264303"	Filolog - filologia polska	4	3
37.	"325402"	Technik masażysta*	4	4
38.	"441203"	Listonosz	4	0
39.	"741203"	Elektromechanik pojazdów samochodowych*	4	0
40.	"262101"	Archiwista	4	0
41.	"214290"	Pozostali inżynierowie budownictwa	4	1
42.	"941101"	Pracownik przygotowujący posiłki typu fast food	4	2
43.	"225101"	Lekarz weterynarii	4	4
44.	"214906"	Inżynier energetyk	4	1
45.	"513101"	Kelner*	3	2
46.	"331301"	Księgowy	3	3
47.	"752205"	Stolarz*	3	0
48.	"751201"	Cukiernik*	3	2
49.	"334306"	Technik administracji*	3	3
50.	"343204"	Plastyk*	3	3
51.	"311206"	Technik drogownictwa*	3	1
52.	"343901"	Animator kultury*	3	2
53.	"712904"	Technolog robót wykończeniowych w budownictwie*	3	0
54.	"321301"	Technik farmaceutyczny*	3	2
55.	"742190"	Pozostali monterzy elektronicy i serwisanci urządzeń elektronicznych	3	1
56.	"132301"	Kierownik budowy	3	0
57.	"343101"	Fotograf*	3	2
58.	"241103"	Specjalista do spraw rachunkowości	3	3
59.	"241306"	Specjalista do spraw finansów	3	2
60.	"214190"	Pozostali inżynierowie do spraw przemysłu i produkcji	3	3
61.	"228903"	Kosmetolog	3	3
62.	"215101"	Inżynier elektroenergetyk	3	1
63.	"242303"	Doradca personalny	3	3
64.	"411004"	Technik prac biurowych*	2	2
65.	"523002"	Kasjer handlowy	2	2
66.	"243106"	Specjalista do spraw marketingu i handlu	2	1
67.	"251902"	Specjalista zastosowań informatyki	2	0
68.	"514202"	Kosmetyczka	2	2
69.	"422402"	Technik hotelarstwa*	2	0
70.	"233008"	Nauczyciel języka angielskiego	2	2
71.	"911206"	Salowa	2	0
72.	"341205"	Pracownik socjalny	2	2
73.	"514207"	Technik usług kosmetycznych*	2	2

74.	"311104"	Technik geodeta*	2	0
75.	"422103"	Technik obsługi turystycznej*	2	2
76.	"233025"	Nauczyciel wychowania fizycznego	2	0
77.	"541307"	Pracownik ochrony fizycznej bez licencji	2	0
78.	"214404"	Inżynier mechanik - maszyny i urządzenia przemysłowe	2	0
79.	"242304"	Doradca zawodowy	2	2
80.	"214109"	Specjalista kontroli jakości	2	0
81.	"741201"	Elektromechanik*	2	0
82.	"242490"	Pozostali specjaliści do spraw szkoleń zawodowych i rozwoju kadr	2	2
83.	"214302"	Inżynier inżynierii środowiska - gospodarka wodna i hydrologia	2	2
84.	"242224"	Specjalista do spraw stosunków międzynarodowych	2	1
85.	"242290"	Pozostali specjaliści do spraw administracji i rozwoju	2	2
86.	"265103"	Artysta malarz	2	2
87.	"343403"	Technik organizacji usług gastronomicznych*	2	0
88.	"214303"	Inżynier inżynierii środowiska - instalacje sanitarne	2	0
89.	"214306"	Inżynier inżynierii środowiska - systemy wodociągowe i kanalizacyjne	2	1
90.	"243107"	Specjalista do spraw reklamy	2	2
91.	"334390"	Pozostali pracownicy administracyjni i sekretarze biura zarządu	2	2
92.	"263590"	Pozostali specjaliści do spraw społecznych	2	2
93.	"311208"	Technik inżynierii środowiska i melioracji*	2	2
94.	"351290"	Pozostali technicy wsparcia informatycznego i technicznego	2	0
95.	"215104"	Inżynier elektryk - automatyk	2	0
96.	"224001"	Ratownik medyczny specjalista	2	1
97.	"311513"	Technik pojazdów samochodowych*	2	0
98.	"333108"	Technik spedytor*	2	0
99.	"343302"	Pracownik galerii / muzeum	2	2
100.	"214203"	Inżynier budownictwa - budownictwo przemysłowe	2	0
101.	"214905"	Inżynier biocybernetyki i inżynierii biomedycznej	2	1
102.	"753105"	Krawiec*	1	1
103.	"711202"	Murarz*	1	0
104.	"722204"	Ślusarz*	1	0
105.	"311504"	Technik mechanik*	1	0
106.	"911207"	Sprzątaczką biurowa	1	1
107.	"713102"	Malarz budowlany	1	1
108.	"723105"	Mechanik samochodów osobowych	1	0
109.	"722314"	Tokarz w metalu	1	0
110.	"311922"	Technik technologii drewna*	1	1
111.	"723390"	Pozostali mechanicy maszyn i urządzeń rolniczych i przemysłowych	1	0

112.	"832202"	Kierowca samochodu dostawczego	1	0
113.	"412001"	Sekretarka	1	1
114.	"541390"	Pozostali pracownicy ochrony osób i mienia	1	0
115.	"712604"	Monter instalacji i urządzeń sanitarnych*	1	0
116.	"941201"	Pomoc kuchenna	1	1
117.	"721290"	Pozostali spawacze i pokrewni	1	0
118.	"721306"	Blacharz samochodowy*	1	0
119.	"713203"	Lakiernik samochodowy	1	0
120.	"741101"	Elektromonter instalacji elektrycznych	1	0
121.	"731102"	Mechanik automatyki przemysłowej i urządzeń precyzyjnych*	1	0
122.	"432190"	Pozostali magazynierzy i pokrewni	1	0
123.	"121303"	Naczelnik / kierownik wydziału	1	1
124.	"431101"	Asystent do spraw księgowości	1	1
125.	"244190"	Pozostali specjaliści do spraw rynku nieruchomości	1	1
126.	"731809"	Tkacz	1	1
127.	"233006"	Nauczyciel historii	1	0
128.	"332490"	Pozostali pośrednicy handlowi	1	1
129.	"215201"	Inżynier elektronik	1	0
130.	"233015"	Nauczyciel matematyki	1	1
131.	"422602"	Recepcjonista	1	1
132.	"322002"	Technik żywienia i gospodarstwa domowego*	1	1
133.	"235914"	Wychowawca w placówkach oświatowych, wychowawczych i opiekuńczych	1	1
134.	"325905"	Opiekunka dziecięca*	1	1
135.	"713201"	Lakiernik*	1	0
136.	"233011"	Nauczyciel języka niemieckiego	1	1
137.	"263504"	Specjalista pracy socjalnej	1	1
138.	"441201"	Ekspedient pocztowy	1	1
139.	"524990"	Pozostali pracownicy sprzedaży i pokrewni gdzie indziej niesklasyfikowani	1	1
140.	"122102"	Kierownik działu sprzedaży	1	0
141.	"242108"	Specjalista do spraw logistyki	1	1
142.	"242307"	Specjalista do spraw kadr	1	1
143.	"712703"	Monter instalacji wentylacyjnych i klimatyzacyjnych	1	0
144.	"821990"	Pozostali monterzy gdzie indziej niesklasyfikowani	1	1
145.	"213105"	Biolog	1	1
146.	"214106"	Logistyk	1	0
147.	"311990"	Pozostali technicy nauk fizycznych i technicznych gdzie indziej niesklasyfikowani	1	1
148.	"313190"	Pozostali operatorzy urządzeń energetycznych	1	0
149.	"441990"	Pozostali pracownicy obsługi biura gdzie indziej niesklasyfikowani	1	1

150.	"522390"	Pozostali sprzedawcy sklepowi (ekspedienci)	1	1
151.	"261990"	Pozostali specjaliści z dziedziny prawa gdzie indziej niesklasyfikowani	1	1
152.	"753602"	Obuwnik*	1	1
153.	"821206"	Monter sprzętu oświetleniowego i lamp elektrycznych	1	1
154.	"211301"	Chemik	1	1
155.	"211403"	Geolog	1	1
156.	"214102"	Inżynier organizacji i planowania produkcji	1	0
157.	"242390"	Pozostali specjaliści do spraw zarządzania zasobami ludzkimi	1	0
158.	"342305"	Instruktor rekreacji ruchowej	1	0
159.	"413201"	Operator wprowadzania danych	1	0
160.	"212090"	Pozostali matematycy, statystycy i pokrewni	1	1
161.	"214208"	Inżynier budowy mostów	1	1
162.	"233017"	Nauczyciel plastyki	1	1
163.	"235301"	Lektor języka angielskiego	1	0
164.	"235911"	Pedagog animacji kulturalnej	1	1
165.	"261903"	Asystent sędziego	1	0
166.	"334101"	Kierownik biura	1	1
167.	"341290"	Pozostali pracownicy pomocy społecznej i pracy socjalnej	1	1
168.	"214502"	Inżynier technologii chemicznej	1	1
169.	"214903"	Inżynier automatyki i robotyki	1	0
170.	"233016"	Nauczyciel muzyki	1	1
171.	"235502"	Instruktor tańca	1	0
172.	"235909"	Nauczyciel - specjalista terapii pedagogicznej	1	1
173.	"242227"	Specjalista zarządzania kryzysowego	1	1
174.	"243203"	Specjalista do spraw public relations	1	0
175.	"243402"	Specjalista sprzedaży technologii i usług informatycznych	1	0
176.	"251202"	Specjalista do spraw rozwoju oprogramowania systemów informatycznych	1	0
177.	"263203"	Kulturoznawca	1	1
178.	"341206"	Pracownik zarządzania kryzysowego	1	0
179.	"342390"	Pozostali instruktorzy fitness i rekreacji ruchowej	1	0
180.	"421302"	Pracownik lombardu	1	1
181.	"514204"	Pedikiurzystka	1	1
182.	"522303"	Sprzedawca w branży przemysłowej	1	0
183.	"532102"	Opiekun medyczny*	1	1
184.	"962190"	Pozostali posłańcy, kurierzy i bagażowi	1	1
185.	"143190"	Pozostali kierownicy do spraw sportu, rekreacji i kultury	1	0
186.	"211104"	Fizyk medyczny	1	1
187.	"211405"	Hydrolog	1	0
188.	"213108"	Mikrobiolog	1	1

189.	"213190"	Pozostali biolodzy i pokrewni	1	1
190.	"214110"	Towarozdawca	1	1
191.	"228190"	Pozostali farmaceuci	1	1
192.	"241390"	Pozostali analitycy finansowi	1	1
193.	"242110"	Specjalista ochrony informacji niejawnych	1	1
194.	"251103"	Projektant / architekt systemów teleinformatycznych	1	0
195.	"262290"	Pozostali bibliotekoznawcy i specjaliści zarządzania informacją	1	1
196.	"264304"	Tłumacz języka angielskiego	1	0
197.	"264390"	Pozostali filolodzy i tłumacze	1	1
198.	"265606"	Spiker radiowy	1	1
199.	"325101"	Asystentka stomatologiczna*	1	1
200.	"325509"	Technik bezpieczeństwa i higieny pracy*	1	1
201.	"343201"	Dekorator sklepów	1	0

źródło: Tabela-I/P-2 aplikacja Syriusz - Monitoring Zawodów

W 2013 roku w Powiatowym Urzędzie Pracy w Zielonej Górze zarejestrowało się 802 absolwentów (w tym 513 kobiet) **z powiatu ziemskiego**. Napływ tej populacji stanowił 10,6 % ogółu rejestrujących się bezrobotnych. W grupie nowo zarejestrowanych bezrobotnych absolwentów większość stanowiły kobiety (60,0 % napływu absolwentów).

Wśród osób bezrobotnych będących w okresie do 12 miesięcy od dnia ukończenia nauki, większość stanowiły osoby posiadające zawód – 466 osób (58,1 % napływu). Pozostałą część stanowiły osoby bez zawodu - 336, tj. 41,9 % napływu.

W populacji osób posiadających zawód, rejestrujących się w Powiatowym Urzędzie Pracy w Zielonej Górze w 2013 r., najliczniejszą grupę stanowili **sprzedawcy** – 38 osób, **fryzjerzy** – 33 osoby, **kucharze małej gastronomii** – 17 osób, zaś w przypadku osób legitymujących się wyższym wykształceniem: **specjaliści administracji publicznej** – 13 osób, **ekonomiści** – 11 osób oraz **specjaliści do spraw organizacji usług gastronomicznych, hotelarskich i turystycznych** – 10 osób.

Strukturę napływu bezrobotnych absolwentów w powiecie zielonogórskim prezentuje poniższa tabela.

Tabela 10 Napływ bezrobotnych absolwentów wg zawodów w powiecie zielonogórskim w 2013 roku

Lp.	Kod zawodu	Nazwa zawodu	Bezrobotni absolwenci-razem	Bezrobotni absolwenci-kobiety
Ogółem			802	513
1.	"000000"	Bez zawodu	336	209
2.	"522301"	Sprzedawca*	38	38

3.	"514101"	Fryzjer*	33	30
4.	"512002"	Kucharz małej gastronomii*	17	5
5.	"331403"	Technik ekonomista*	15	15
6.	"242217"	Specjalista administracji publicznej	13	9
7.	"333107"	Technik logistyk*	13	5
8.	"723103"	Mechanik pojazdów samochodowych*	12	0
9.	"422402"	Technik hotelarstwa*	11	11
10.	"263102"	Ekonomista	11	9
11.	"242222"	Specjalista do spraw organizacji usług gastronomicznych, hotelarskich i turystycznych	10	8
12.	"512001"	Kucharz*	8	7
13.	"522305"	Technik handlowiec*	8	8
14.	"712904"	Technolog robót wykończeniowych w budownictwie*	8	0
15.	"751201"	Cukiernik*	7	5
16.	"514207"	Technik usług kosmetycznych*	7	7
17.	"213105"	Biolog	7	7
18.	"351203"	Technik informatyk*	6	0
19.	"711202"	Murarz*	5	0
20.	"311204"	Technik budownictwa*	5	3
21.	"411090"	Pozostali pracownicy obsługi biurowej	5	5
22.	"524902"	Doradca klienta	5	3
23.	"242190"	Pozostali specjaliści do spraw zarządzania i organizacji	5	2
24.	"343403"	Technik organizacji usług gastronomicznych*	5	5
25.	"228301"	Fizjoterapeuta	5	3
26.	"751204"	Piekarz*	4	2
27.	"322002"	Technik żywienia i gospodarstwa domowego*	4	2
28.	"334306"	Technik administracji*	4	4
29.	"311104"	Technik geodeta*	4	1
30.	"235107"	Pedagog	4	4
31.	"741103"	Elektryk*	4	0
32.	"263304"	Politolog	4	4
33.	"311513"	Technik pojazdów samochodowych*	4	0
34.	"752205"	Stolarz*	3	0
35.	"833203"	Kierowca samochodu ciężarowego	3	0
36.	"432103"	Magazynier	3	1
37.	"941201"	Pomoc kuchenna	3	3
38.	"721306"	Blacharz samochodowy*	3	0
39.	"611306"	Ogrodnik terenów zieleni	3	3
40.	"212002"	Matematyk	3	2
41.	"263302"	Historyk	3	1
42.	"314202"	Technik architektury krajobrazu*	3	3
43.	"321301"	Technik farmaceutyczny*	3	3

44.	"333108"	Technik spedytor*	3	1
45.	"515303"	Robotnik gospodarczy	2	1
46.	"753303"	Szwaczka	2	2
47.	"932990"	Pozostali robotnicy przy pracach prostych w przemyśle	2	2
48.	"411004"	Technik prac biurowych*	2	2
49.	"962990"	Pozostali pracownicy przy pracach prostych gdzie indziej niesklasyfikowani	2	2
50.	"311408"	Technik elektronik*	2	0
51.	"243106"	Specjalista do spraw marketingu i handlu	2	2
52.	"332203"	Przedstawiciel handlowy	2	1
53.	"713203"	Lakiernik samochodowy	2	0
54.	"723303"	Mechanik maszyn i urządzeń budowlanych i melioracyjnych	2	0
55.	"751104"	Rozbieracz - wykrawacz	2	2
56.	"441203"	Listonosz	2	1
57.	"514105"	Technik usług fryzjerskich*	2	2
58.	"251902"	Specjalista zastosowań informatyki	2	1
59.	"321402"	Technik dentystyczny*	2	2
60.	"242290"	Pozostali specjaliści do spraw administracji i rozwoju	2	2
61.	"441990"	Pozostali pracownicy obsługi biura gdzie indziej niesklasyfikowani	2	2
62.	"214390"	Pozostali inżynierowie inżynierii środowiska	2	2
63.	"242227"	Specjalista zarządzania kryzysowego	2	1
64.	"263505"	Specjalista resocjalizacji	2	2
65.	"143190"	Pozostali kierownicy do spraw sportu, rekreacji i kultury	2	2
66.	"228401"	Specjalista dietetyk	2	2
67.	"251202"	Specjalista do spraw rozwoju oprogramowania systemów informatycznych	2	0
68.	"263401"	Psycholog	2	2
69.	"265206"	Muzykolog	2	2
70.	"834105"	Operator maszyn leśnych*	2	0
71.	"722204"	Ślusarz*	1	0
72.	"753105"	Krawiec*	1	1
73.	"723105"	Mechanik samochodów osobowych	1	0
74.	"832202"	Kierowca samochodu dostawczego	1	0
75.	"311303"	Technik elektryk*	1	0
76.	"712604"	Monter instalacji i urządzeń sanitarnych*	1	0
77.	"713101"	Malarz - tapeciarsz*	1	0
78.	"933304"	Robotnik magazynowy	1	0
79.	"741203"	Elektromechanik pojazdów samochodowych*	1	0
80.	"712101"	Dekarz*	1	0
81.	"325511"	Technik ochrony środowiska*	1	0
82.	"311922"	Technik technologii drewna*	1	0

83.	"753605"	Obuwnik przemysłowy	1	1
84.	"311924"	Technik technologii odzieży*	1	1
85.	"311410"	Technik mechatronik*	1	0
86.	"513202"	Barman	1	1
87.	"311512"	Technik mechanizacji rolnictwa*	1	0
88.	"541390"	Pozostali pracownicy ochrony osób i mienia	1	0
89.	"613003"	Rolnik*	1	1
90.	"962902"	Dozorca	1	0
91.	"234201"	Nauczyciel przedszkola	1	1
92.	"263204"	Socjolog	1	1
93.	"343101"	Fotograf*	1	1
94.	"228903"	Kosmetolog	1	1
95.	"341202"	Opiekun osoby starszej*	1	1
96.	"514290"	Pozostałe kosmetyczki i pokrewni	1	1
97.	"214202"	Inżynier budownictwa - budownictwo ogólne	1	0
98.	"431101"	Asystent do spraw księgowości	1	1
99.	"441201"	Ekspedient pocztowy	1	1
100.	"731890"	Pozostali rękodzielnicy wyrobów z tkanin, skóry i pokrewnych materiałów	1	1
101.	"213303"	Specjalista ochrony środowiska	1	1
102.	"214490"	Pozostali inżynierowie mechanicy	1	0
103.	"324002"	Technik weterynarii*	1	0
104.	"713201"	Lakiernik*	1	0
105.	"214109"	Specjalista kontroli jakości	1	1
106.	"261906"	Prawnik legislator	1	1
107.	"311206"	Technik drogownictwa*	1	0
108.	"325402"	Technik masażysta*	1	1
109.	"332490"	Pozostali pośrednicy handlowi	1	1
110.	"422103"	Technik obsługi turystycznej*	1	1
111.	"541306"	Portier	1	1
112.	"933401"	Pracownik rozkładający towar na półkach	1	1
113.	"214106"	Logistyk	1	0
114.	"233025"	Nauczyciel wychowania fizycznego	1	1
115.	"241304"	Specjalista bankowości	1	1
116.	"333105"	Spedytor	1	0
117.	"432190"	Pozostali magazynierzy i pokrewni	1	0
118.	"214404"	Inżynier mechanik - maszyny i urządzenia przemysłowe	1	0
119.	"215201"	Inżynier elektronik	1	0
120.	"241103"	Specjalista do spraw rachunkowości	1	1
121.	"242224"	Specjalista do spraw stosunków międzynarodowych	1	1
122.	"244190"	Pozostali specjaliści do spraw rynku nieruchomości	1	0

123.	"264201"	Dziennikarz	1	1
124.	"264303"	Filolog - filologia polska	1	1
125.	"314203"	Technik hodowca koni*	1	1
126.	"325401"	Technik fizjoterapii	1	0
127.	"325590"	Pozostały średni personel ochrony środowiska, medycyny pracy i bhp	1	0
128.	"333906"	Technik organizacji reklamy*	1	1
129.	"421106"	Kontroler rozliczeń pieniężnych	1	1
130.	"524404"	Telemarketer	1	1
131.	"712204"	Posadzkarz*	1	0
132.	"742114"	Monter mechatronik*	1	0
133.	"132404"	Kierownik magazynu	1	0
134.	"233013"	Nauczyciel języka rosyjskiego	1	1
135.	"241306"	Specjalista do spraw finansów	1	0
136.	"242303"	Doradca personalny	1	1
137.	"264101"	Edytor materiałów źródłowych	1	1
138.	"314403"	Technik technologii żywności*	1	1
139.	"541906"	Ratownik wodny zawodowy	1	0
140.	"818990"	Pozostali operatorzy stacjonarnych maszyn i urządzeń gdzie indziej niesklasyfikowani	1	0
141.	"211302"	Chemik - technologia chemiczna	1	1
142.	"214207"	Inżynier budowy dróg	1	0
143.	"214304"	Inżynier inżynierii środowiska - melioracje	1	1
144.	"214990"	Pozostali inżynierowie i pokrewni gdzie indziej niesklasyfikowani	1	0
145.	"216507"	Inżynier geodeta - kataster i gospodarka nieruchomościami	1	0
146.	"232006"	Nauczyciel przedmiotów zawodowych technicznych	1	0
147.	"233016"	Nauczyciel muzyki	1	1
148.	"234118"	Nauczyciel wychowania fizycznego w szkole podstawowej	1	1
149.	"235503"	Nauczyciel sztuki w placówkach pozaszkolnych	1	1
150.	"262206"	Specjalista informacji naukowej, technicznej i ekonomicznej	1	1
151.	"263408"	Specjalista komunikacji społecznej	1	1
152.	"312301"	Mistrz produkcji w budownictwie drogowym	1	0
153.	"352110"	Montażysta obrazu	1	0
154.	"421108"	Technik usług pocztowych i finansowych*	1	1
155.	"422201"	Pracownik centrum obsługi telefonicznej (pracownik call center)	1	1
156.	"441101"	Pomocnik biblioteczny	1	1
157.	"522390"	Pozostali sprzedawcy sklepowi (ekspedienci)	1	1
158.	"742108"	Monter elektroniki - naprawa sprzętu audiowizualnego	1	0
159.	"742203"	Monter sieci telekomunikacyjnych	1	1
160.	"821205"	Monter osprzętu elektrotechnicznego	1	0

źródło: Tabela-I/P-2 aplikacja Syriusz - Monitoring Zawodów

Na koniec grudnia 2013 r. spośród wszystkich bezrobotnych zarejestrowanych w Powiatowym Urzędzie Pracy w Zielonej Górze bezrobotni do 12 miesięcy od dnia ukończenia nauki stanowili:

- **w powiecie grodzkim: 222 osoby**, w tym 94 osoby, które ukończyły szkołę wyższą do 27 roku życia,
- **w powiecie ziemskim: 272 osoby**, w tym 76 osób, które ukończyły szkołę wyższą do 27 roku życia.

Strukturę bezrobotnych w okresie do 12 miesięcy od dnia ukończenia nauki w powiecie grodzkim i ziemskim według stanu na koniec przedstawia poniższa tabela.

Tabela 11 Bezrobotni w okresie do 12 miesięcy od dnia ukończenia nauki

Wyszczególnienie	31.12.2012			31.12.2013		
	Liczba bezrobotnych ogółem	z tego bezrobotni w okresie do 12 mies. od dnia ukończenia nauki	Udział % (kol. 3:2)	Liczba bezrobotnych ogółem	Z tego bezrobotni w okresie do 12 mies. od dnia ukończenia nauki	Udział % (kol. 6:5)
1	2	3	4	5	6	7
Razem	9771	536	5,5	9230	494	5,4
z tego:						
Powiat grodzki	4826	218	4,5	4532	222	4,9
Powiat ziemski	4945	318	6,4	4698	272	5,8

Źródło: opracowanie własne na podstawie sprawozdania MPiPS-01

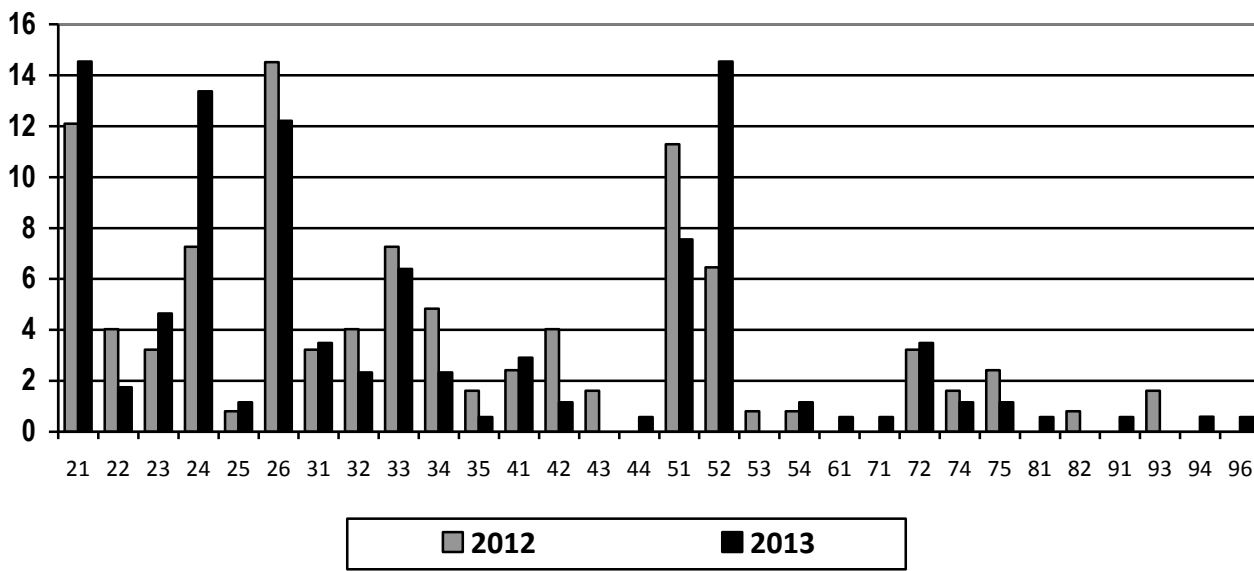
W świetle powyższych danych zauważyć można, że na koniec grudnia 2013 r. w odniesieniu do analogicznego okresu roku poprzedniego populacja bezrobotnych w okresie do 12 miesięcy od dnia ukończenia nauki w powiecie grodzkim nieznacznie zwiększyła się o 4 osoby, zaś w powiecie ziemskim zmniejszyła się o 46 osób.

Strukturę bezrobotnych absolwentów według dużych grup zawodowych, określonych w Klasyfikacji Zawodów i Specjalności przedstawia poniższa tabela i wykres.

**Tabela 12 Struktura bezrobotnych absolwentów wg dużych grup zawodowych w powiecie m. Zielona Góra.
Stan w końcu 2013 roku**

Lp.	Kod grupy zawodów	Nazwa grupy zawodów	Bezrobotni absolwenci-razem	Bezrobotni absolwenci-kobiety
1	2	3	4	5
1.	"21"	Specjaliści nauk fizycznych, matematycznych i technicznych	14,535	11,7117
2.	"52"	Sprzedawcy i pokrewni	14,5342	19,8199
3.	"24"	Specjaliści do spraw ekonomicznych i zarządzania	13,3722	16,2162
4.	"26"	Specjaliści z dziedziny prawa, dziedzin społecznych i kultury	12,2094	13,5135
5.	"51"	Pracownicy usług osobistych	7,5582	8,1081
6.	"33"	Średni personel do spraw biznesu i administracji	6,3954	2,7027
7.	"23"	Specjaliści nauczania i wychowania	4,6512	3,6036
8.	"31"	Średni personel nauk fizycznych, chemicznych i technicznych	3,4884	1,8018
9.	"72"	Robotnicy obróbki metali, mechanicy maszyn i urządzeń i pokrewni	3,4884	0
10.	"41"	Sekretarki, operatorzy urządzeń biurowych i pokrewni	2,907	3,6036
11.	"32"	Średni personel do spraw zdrowia	2,3256	3,6036
12.	"34"	Średni personel z dziedziny prawa, spraw społecznych, kultury i pokrewny	2,3256	2,7027
13.	"22"	Specjaliści do spraw zdrowia	1,7442	2,7027
14.	"25"	Specjaliści do spraw technologii informacyjno-komunikacyjnych	1,1628	0
15.	"42"	Pracownicy obsługi klienta	1,1628	1,8018
16.	"54"	Pracownicy usług ochrony	1,1628	0
17.	"74"	Elektrycy i elektrycy	1,1628	0,9009
18.	"75"	Robotnicy w przetwórstwie spożywczym, obróbce drewna, produkcji wyrobów tekstylnych i pokrewni	1,1628	1,8018
19.	"35"	Technicy informatycy	0,5814	0
20.	"44"	Pozostali pracownicy obsługi biura	0,5814	0,9009
21.	"61"	Rolnicy produkcji towarowej	0,5814	0,9009
22.	"71"	Robotnicy budowlani i pokrewni (z wyłączeniem elektryków)	0,5814	0,9009
23.	"81"	Operatorzy maszyn i urządzeń wydobywczych i przetwórczych	0,5814	0,9009
24.	"91"	Pomoce domowe i sprzątaczk	0,5814	0
25.	"94"	Pracownicy pomocniczy przygotowujący posiłki	0,5814	0,9009
26.	"96"	Ładowacze nieczystości i inni pracownicy przy pracach prostych	0,5814	0,9009
Ogółem			100	100

Źródło: Tabela T-I/P-1a



Wykres 3 Struktura bezrobotnych absolwentów wg grup dużych na koniec roku w powiecie m. Zielona Góra

Porównując strukturę absolwentów w powiecie grodzkim według stanu na koniec 2013 w stosunku do stanu na koniec 2012 roku zauważyć można **wyraźny wzrost** udziału przedstawicieli większości grup dużych, przy czym największy wzrost odnotowano w grupie **52 – Sprzedawcy i pokrewni** oraz **41 – Sekretarki, operatorzy urządzeń biurowych i pokrewni**.

W omawianym okresie odnotowano **wzrost udziału przedstawicieli grup specjalistów legitymujących się wyższym wykształceniem** – grupa **21** – Specjaliści nauk fizycznych, matematycznych i technicznych, **23** - Specjaliści nauczania i wychowania, **25** – Specjaliści do spraw technologii informacyjno-komunikacyjnych. Największy wzrost wystąpił w grupie **24** - Specjaliści do spraw ekonomicznych i zarządzania.

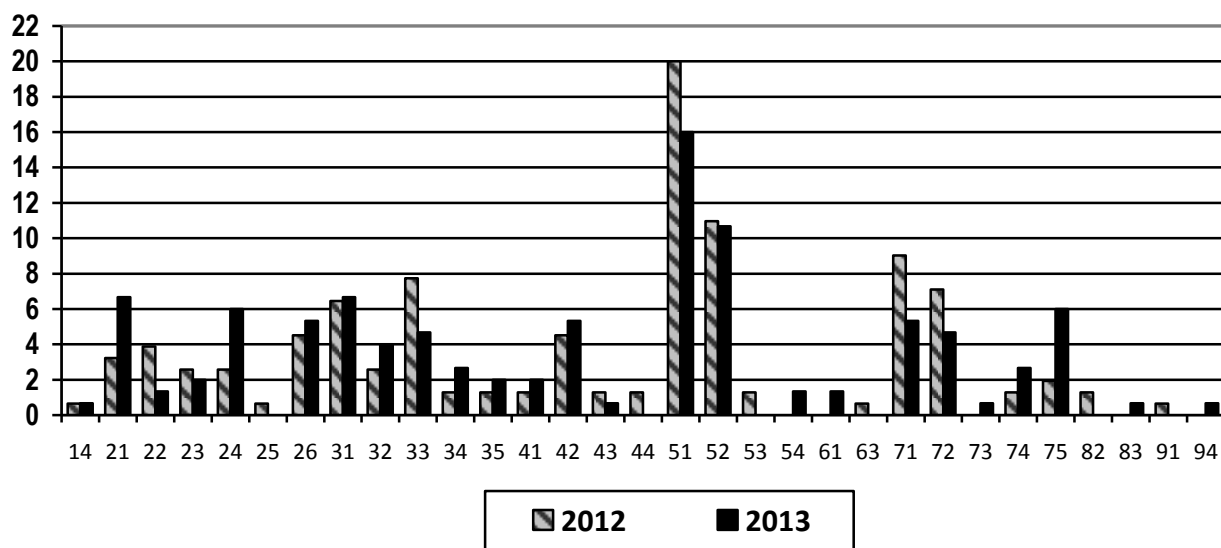
Na koniec roku 2013 w rejestrach PUP pojawili się przedstawiciele grup: **44** – Pozostali pracownicy obsługi biura, **61** – Rolnicy produkcji towarowej, **71** – Robotnicy budowlani i pokrewni (z wyłączeniem elektryków), **81** – Operatorzy maszyn i urządzeń wydobywczych i przetwórczych, **91** – Pomoce domowe i sprzątaczkę, **94** – Pracownicy pomocniczy przygotowujący posiłki, **96** – Ładowacze nieczystości i inni pracownicy przy pracach prostych. W analogicznym okresie roku poprzedniego grupy te nie występowały w strukturze bezrobotnych absolwentów.

Poniższa tabela i wykres przedstawia strukturę bezrobotnych absolwentów według dużych grup zawodowych określonych w Klasyfikacji Zawodów i Specjalności w powiecie zielonogórskim.

Tabela 13 Struktura bezrobotnych absolwentów wg dużych grup zawodowych w powiecie zielonogórskim. Stan w końcu 2013 roku

Lp.	Kod grupy zawodów	Nazwa grupy zawodów	Bezrobotni absolwenci-razem	Bezrobotni absolwenci-kobiety
1.	"51"	Pracownicy usług osobistych	15,9999	19,8114
2.	"52"	Sprzedawcy i pokrewni	10,6657	15,094
3.	"21"	Specjaliści nauk fizycznych, matematycznych i technicznych	6,6669	5,6604
4.	"31"	Średni personel nauk fizycznych, chemicznych i technicznych	6,6667	6,6038
5.	"24"	Specjaliści do spraw ekonomicznych i zarządzania	6	4,717
6.	"75"	Robotnicy w przetwórstwie spożywczym, obróbce drewna, produkcji wyrobów tekstylnych i pokrewni	6	7,5472
7.	"26"	Specjaliści z dziedziny prawa, dziedzin społecznych i kultury	5,3334	6,6038
8.	"42"	Pracownicy obsługi klienta	5,3334	7,5472
9.	"71"	Robotnicy budowlani i pokrewni (z wyłączeniem elektryków)	5,3334	0
10.	"33"	Średni personel do spraw biznesu i administracji	4,6667	5,6604
11.	"72"	Robotnicy obróbki metali, mechanicy maszyn i urządzeń i pokrewni	4,6667	0,9434
12.	"32"	Średni personel do spraw zdrowia	4,0001	2,8302
13.	"34"	Średni personel z dziedziny prawa, spraw społecznych, kultury i pokrewny	2,6667	3,7736
14.	"74"	Elektrycy i elektronicy	2,6667	0,9434
15.	"23"	Specjaliści nauczania i wychowania	2,0001	1,8868
16.	"35"	Technicy informatycy	2	0
17.	"41"	Sekretarki, operatorzy urządzeń biurowych i pokrewni	2	2,8302
18.	"22"	Specjaliści do spraw zdrowia	1,3334	1,8868
19.	"54"	Pracownicy usług ochrony	1,3334	0,9434
20.	"61"	Rolnicy produkcji towarowej	1,3333	1,8868
21.	"14"	Kierownicy w branży hotelarskiej, handlu i innych branżach usługowych	0,6667	0,9434
22.	"43"	Pracownicy do spraw finansowo-statystycznych i ewidencji materiałowej	0,6667	0
23.	"73"	Rzemieślnicy i robotnicy poligraficzni	0,6667	0,9434
24.	"83"	Kierowcy i operatorzy pojazdów	0,6667	0
25.	"94"	Pracownicy pomocniczy przygotowujący posiłki	0,6667	0,9434
Ogółem			100	100

Źródło: Tabela T-I/P-1a



Wykres 4 Struktura bezrobotnych absolwentów wg grup dużych na koniec roku w powiecie zielonogórskim

Zestawiając strukturę absolwentów w powiecie ziemskim według stanu na koniec 2013 ze stanem na koniec roku poprzedniego zauważyć można znaczny **spadek** udziału przedstawicieli grupy 51 Pracownicy usług osobistych oraz 71 – Robotnicy budowlani i pokrewni (z wyłączeniem elektryków).

Odnotowano **wzrost udziału przedstawicieli specjalistów legitymujących się wyższym wykształceniem** – w grupie 21 Specjaliści nauk fizycznych, matematycznych i technicznych, w grupie 26 Specjaliści z dziedziny prawa, dziecin społecznych i kultury. Największy wzrost wystąpił w grupie 24 Specjaliści do spraw ekonomicznych i zarządzania.

W omawianym okresie brakowało przedstawicieli takich grup jak: 25 – Specjaliści do spraw technologii informacyjno-komunikacyjnych, 44 – Pozostali pracownicy obsługi biura, 53 - Pracownicy opieki osobistej i pokrewni, 63- Rolnicy i rybacy pracujący na własne potrzeby, 82 – Monterzy, 91 – Pomoce domowe i sprzątaczk.

W rejestrach PUP **odnotowano przedstawicieli grup dotychczas niewystępujących (w porównaniu ze stanem na koniec roku ubiegłego):** 54 – Pracownicy usług ochrony, 61- Rolnicy produkcji towarowej, 73 – Rzemieślnicy i robotnicy poligraficzni, 83 – Kierowcy i operatorzy pojazdów, 94 – Pracownicy pomocniczy przygotowujący posiłki.

II. ANALIZA WOLNYCH MIEJSC PRACY I MIEJSC AKTYWIZACJI ZAWODOWEJ

2.1. Wolne miejsca pracy i miejsca aktywizacji zawodowej wg Polskiej Klasyfikacji Działalności

Niezmiernie istotnym elementem monitoringu zawodów deficytowych i nadwyżkowych jest analiza wolnych miejsc pracy i miejsc aktywizacji zawodowej, które pracodawcy zgłaszają do Powiatowego Urzędu Pracy.

W 2013 roku do Powiatowego Urzędu Pracy w Zielonej Górze wpłynęło ogółem 6279 zgłoszeń wolnych miejsc pracy i miejsc aktywizacji zawodowej (zwane powszechnie ofertami pracy), tj. o 677 więcej niż w roku poprzednim.

Blisko 1/3 tych zgłoszeń dotyczyło pracy subsydiowanej – w roku 2012 było to ogółem 1960 ofert, zaś w 2013 roku o 33 % więcej, tj. 2162 oferty. Wynika to głównie z większych środków przyznanych na aktywne formy w 2013 r. w ramach algorytmu Funduszu Pracy oraz środków dodatkowo pozyskanych z rezerwy Ministra Pracy i Polityki Społecznej na realizację programów aktywizacji osób do 30 roku życia, po 50 roku życia, pracowników zwalnianych z zakładów pracy w ramach zwolnień grupowych, osób w szczególnie trudnej sytuacji na rynku pracy.

Analizując strukturę zgłaszanych ofert pracy wg PKD, zauważyć można, że w powiecie grodzkim najwięcej ofert pracy zgłoszono w sekcjach:

- działalność w zakresie usług administrowania i działalność wspierająca – 756 ofert (18 % ogółu ofert z powiatu),
- handel hurtowy i detaliczny, naprawa pojazdów samochodowych, włączając motocykle – 628 ofert (15 % ogółu),
- przetwórstwo przemysłowe – 533 oferty (13 % ogółu).

Brak ofert zatrudnienia w powiecie grodzkim wystąpił w następujących sekcjach PKD:

- organizacje i zespoły eksterytorialne,
- gospodarstwa domowe zatrudniające pracowników; gospodarstwa domowe produkujące wyroby i świadczące usługi na własne potrzeby.

Porównanie napływu wolnych miejsc pracy i miejsc aktywizacji zawodowej w poszczególnych sekcjach PKD w 2012 i 2013 roku prezentuje poniższa tabela.

Tabela 14 Wolne miejsca pracy i aktywizacji zawodowej zgłoszone w 2012 i 2013 roku (powiat m. Zielona Góra)

Lp.	Wyszczególnienie	2012	2013	Różnica (rok 2013 – rok 2012)
1.	Handel hurtowy i detaliczny, naprawa pojazdów samochodowych, włączając motocykle	662	628	-34
2.	Działalność w zakresie usług administrowania i działalność wspierająca	789	756	-33
3.	Przetwórstwo przemysłowe	492	533	41
4.	Budownictwo	469	341	-128
5.	Administracja publiczna i obrona narodowa, obowiązkowe zabezpieczenia społeczne	301	276	-25
6.	Edukacja	288	296	8
7.	Opieka zdrowotna i pomoc społeczna	194	164	-30
8.	Działalność profesjonalna, naukowa i techniczna	165	387	222
9.	Działalność związana z zakwaterowaniem i usługami gastronomicznymi	75	129	54
10.	Pozostała działalność usługowa	93	92	-1
11.	Transport i gospodarka magazynowa	93	106	13
12.	Działalność finansowa i ubezpieczeniowa	93	115	22
13.	Działalność związana z kulturą, rozrywką i rekreacją	83	70	-13
14.	Rolnictwo, łowiectwo i leśnictwo i rybactwo	46	63	17
15.	Działalność związana z obsługą rynku nieruchomości	51	89	38
16.	Dostawa wody, gospodarowanie ściekami i odpadami oraz działalność związana z rekultywacją	25	17	-8
17.	Informacja i komunikacja	49	57	8
18.	Wytwarzanie i zaopatrywanie w energię elektryczną, gaz, parę wodną, gorącą wodę i powietrze do układów klimatyzacyjnych	11	2	-9
19.	Górnictwo i wydobywanie	12	14	2
20.	Gospodarstwa domowe zatrudniające pracowników; gospodarstwa domowe produkujące wyroby i świadczące usługi na własne potrzeby	0	0	0
21.	Organizacje i zespoły eksterytorialne	0	0	0
	Razem	3991	4135	144

źródło: załącznik nr 2 do sprawozdania MPiPS-01

W 2013 roku, w porównaniu z rokiem poprzednim, w dziewięciu sekcjach w powiecie grodzkim odnotowano **wzrost** liczby ofert pracy, **przy czym największy w działalności profesjonalnej, naukowej i technicznej**. Natomiast **spadek** ofert pracy odnotowano w dziewięciu sekcjach, z których największy w **budownictwie**.

Z kolei w powiecie ziemskim najwięcej ofert zatrudnienia w 2013 roku napłynęło w sekcjach PKD:

- działalność w zakresie usług administrowania i działalność wspierająca – 375 ofert (18 % ogółu ofert z powiatu ziemskiego),
- przetwórstwo przemysłowe – 371 ofert (17 % ogółu),
- handel hurtowy i detaliczny, naprawa pojazdów samochodowych, włączając motocykle – 300 ofert (14 % ogółu).

Nie zgłoszono ofert zatrudnienia w następujących sekcjach PKD:

- wytwarzanie i zaopatrywanie w energię elektryczną, gaz, parę wodną, gorącą wodę i powietrze do układów klimatyzacyjnych,
- gospodarstwa domowe zatrudniające pracowników; gospodarstwa domowe produkujące wyroby i świadczące usługi na własne potrzeby,
- organizacje i zespoły eksterytorialne.

Tabela 15 Wolne miejsca pracy i aktywizacji zawodowej zgłoszone w 2012 i 2013 roku (powiat zielonogórski)

Wyszczególnienie	2012	2013	Różnica (rok 2013 – rok 2012)
Przetwórstwo przemysłowe	238	371	133
Handel hurtowy i detaliczny, naprawa poj. samochodowych, włączając motocykle	203	300	97
Budownictwo	189	230	41
Administracja publiczna i obrona narodowa; obowiązkowe zabezpieczenia społeczne	166	169	3
Opieka zdrowotna i pomoc społeczna	145	76	-69
Działalność w zakresie usług administrowania i działalność wspierająca	109	375	266
Dostawa wody, gospodarowanie ściekami i odpadami oraz działalność związana z rekultywacją	93	25	-68
Transport i gospodarka magazynowa	86	96	10
Edukacja	71	87	16
Działalność związana z obsługą rynku nieruchomości	70	79	9
Działalność związana z zakwaterowaniem i usługami gastronomicznymi	59	53	-6
Pozostała działalność usługowa	55	40	-15
Działalność związana z kulturą, rozrywką i rekreacją	48	74	26
Działalność profesjonalna, naukowa i techniczna	44	44	0
Rolnictwo, łowiectwo i leśnictwo i rybactwo	14	65	51
Działalność finansowa i ubezpieczeniowa	11	12	1

Informacja i komunikacja	6	6	0
Górnictwo i wydobywanie	4	5	1
Wytwarzanie i zaopatrywanie w energię elektryczną, gaz, parę wodną, gorącą wodę i powietrze do układów klimatyzacyjnych	0	18	18
Gospodarstwa domowe zatrudniające pracowników; gospodarstwa domowe produkujące wyroby i świadczące usługi na własne potrzeby	0	0	0
Organizacje i zespoły eksterytorialne	0	0	0
Razem	1611	2125	514

źródło: załącznik nr 2 do sprawozdania MPiPS-01

W 2013 r. w porównaniu z analogicznym okresem roku ubiegłego, w powiecie ziemskim odnotowano **wzrost** ofert pracy w sekcjach: działalność w zakresie usług administrowania i działalność wspierająca, przetwórstwo przemysłowe, handel hurtowy i detaliczny, naprawa pojazdów samochodowych, włączając motocykle.

Natomiast **spadek** ofert pracy odnotowano w sekcji opieka zdrowotna i pomoc społeczna oraz w sekcji dostawa wody, gospodarowanie ściekami i odpadami oraz działalność związana z rekultywacją.

2.2. Wolne miejsca pracy i miejsca aktywizacji zawodowej wg zawodów/grup zawodów

Z zestawienia wolnych miejsc pracy i miejsc aktywizacji zawodowej zgłoszonych w 2013 roku wynika, iż w powiecie grodzkim największe zapotrzebowanie dotyczyło bezrobotnych w zawodach (specjalnościach): technik prac biurowych, sprzedawca, pozostali pracownicy przy pracach prostych gdzie indziej nie sklasyfikowani. Szczegółowe zestawienie poszczególnych zawodów (według kodów 6-cyfrowych) przedstawiono w poniższej tabeli.

Tabela 16 Wolne miejsca pracy i aktywizacji zawodowej według zawodów i specjalności w 2013 roku (powiat m. Zielona Góra)

Lp.	Nazwa zawodu lub specjalności	Symbol	Liczba wolnych miejsc pracy i miejsc aktywizacji zawodowej zgłoszonych w okresie sprawozdawczym	Udział % w ogólnej liczbie ofert
Ogółem			4135	100,00%
1.	Technik prac biurowych*	"411004"	395	9,6%

2.	Pozostali pracownicy przy pracach prostych gdzie indziej niesklasyfikowani	"962990"	373	9,0%
3.	Sprzedawca*	"522301"	213	5,2%
4.	Robotnik gospodarczy	"515303"	177	4,3%
5.	Sprzątaczką biurowa	"911207"	169	4,1%
6.	Inwentaryzator	"432102"	100	2,4%
7.	Robotnik budowlany	"931301"	92	2,2%
8.	Pozostałe pomoce i sprzątaczkę biurowe, hotelowe i podobne	"911290"	73	1,8%
9.	Ślusarz*	"722204"	62	1,5%
10.	Pomoc kuchenna	"941201"	60	1,5%
11.	Księgowy	"331301"	59	1,4%
12.	Magazynier	"432103"	58	1,4%
13.	Kasjer handlowy	"523002"	50	1,2%
14.	Murarz*	"711202"	50	1,2%
15.	Szwaczka	"753303"	50	1,2%
16.	Przedstawiciel handlowy	"332203"	49	1,2%
17.	Zbieracz owoców, ziół i innych roślin	"634002"	40	1,0%
18.	Pozostali spawacze i pokrewni	"721290"	40	1,0%
19.	Kierowca samochodu ciężarowego	"833203"	39	0,9%
20.	Telemarketer	"524404"	38	0,9%
21.	Doradca klienta	"524902"	37	0,9%
22.	Pracownik ochrony fizycznej bez licencji	"541307"	36	0,9%
23.	Fryzjer*	"514101"	34	0,8%
24.	Konserwator budynków	"711101"	33	0,8%
25.	Rozbieracz - wykrawacz	"751104"	32	0,8%
26.	Sekretarka	"412001"	31	0,7%
27.	Zbrojarz	"711404"	30	0,7%
28.	Pomocniczy robotnik przy uprawie roślin i hodowli zwierząt	"921301"	30	0,7%
29.	Kucharz*	"512001"	27	0,7%

30.	Robotnik placowy	"961302"	27	0,7%
31.	Woźny	"962906"	27	0,7%
32.	Dekarz*	"712101"	26	0,6%
33.	Kosmetyczka	"514202"	25	0,6%
34.	Mechanik pojazdów samochodowych*	"723103"	24	0,6%
35.	Elektromonter instalacji elektrycznych	"741101"	23	0,6%
36.	Florysta*	"343203"	22	0,5%
37.	Krawiec*	"753105"	22	0,5%
38.	Monter konstrukcji budowlanych*	"711102"	21	0,5%
39.	Kontroler biletów	"511204"	20	0,5%
40.	Monter sprzętu oświetleniowego i lamp elektrycznych	"821206"	20	0,5%
41.	Pomocniczy robotnik polowy	"921101"	20	0,5%
42.	Pracownik przygotowujący posiłki typu fast food	"941101"	20	0,5%

* - oznacza, że dany zawód objęty jest kształceniem w systemie oświaty i występuje w Klasyfikacji zawodów szkolnictwa zawodowego

Źródło: załącznik 3 do sprawozdania MPiPS-01 Bezrobotni oraz wolne miejsca pracy i miejsca aktywizacji zawodowej według zawodów i specjalności oraz Tabela-II/P-3 aplikacja Syriusz - Monitoring Zawodów

Powyższe zestawienie 42 zawodów (z większą lub równą 20 liczbą wolnych miejsc pracy i miejsc aktywizacji zawodowej w 2013 r.) to 67,1 % wszystkich propozycji zatrudnienia, które wpłynęły do Powiatowego Urzędu Pracy w Zielonej Górze, obejmujących łącznie 4135 wolnych miejsc pracy i miejsc aktywizacji zawodowej.

Wśród wymienionych w powyższym zestawieniu zawodów, najliczniej reprezentowane są zawody z grupy wielkiej **9** - Pracownicy przy pracach prostych (10 zawodów, 891 ofert), **5** - Pracownicy usług i sprzedawcy (10 zawodów, 657 ofert) i **7** - Robotnicy przemysłowi i rzemieślnicy (12 zawodów, 413 ofert).

Z zestawienia wolnych miejsc pracy i miejsc aktywizacji zawodowej zgłoszonych w 2013 roku w powiecie ziemskim wynika, iż największe zapotrzebowanie dotyczyło bezrobotnych w zawodach (specjalnościach): sprzedawca, robotnik gospodarczy i technik prac biurowych. Szczegółowe zestawienie poszczególnych zawodów (według kodów 6-cyfrowych) zawiera poniższa tabela.

Tabela 17 Wolne miejsca pracy i aktywizacji zawodowej według zawodów i specjalności w 2013 roku (powiat zielonogórski)

Lp.	Nazwa zawodu lub specjalności	Symbol	Liczba wolnych miejsc pracy i miejsc aktywizacji zawodowej zgłoszonych w okresie sprawozdawczym	Udział % w ogólnej liczbie ofert
Ogółem			2125	100,00%
1.	Sprzedawca*	"522301"	145	6,8%
2.	Robotnik gospodarczy	"515303"	136	6,4%
3.	Technik prac biurowych*	"411004"	131	6,2%
4.	Kierowca samochodu ciężarowego	"833203"	81	3,8%
5.	Inwentaryzator	"432102"	80	3,8%
6.	Pozostali pracownicy przy pracach prostych gdzie indziej niesklasyfikowani	"962990"	79	3,7%
7.	Robotnik budowlany	"931301"	60	2,8%
8.	Murarz*	"711202"	46	2,2%
9.	Pomocniczy robotnik polowy	"921101"	42	2,0%
10.	Pozostali pracownicy obsługi biurowej	"411090"	39	1,8%
11.	Szwaczka	"753303"	36	1,7%
12.	Robotnik magazynowy	"933304"	36	1,7%
13.	Konserwator budynków	"711101"	30	1,4%
14.	Pozostali operatorzy stacjonarnych maszyn i urządzeń gdzie indziej niesklasyfikowani	"818990"	28	1,3%
15.	Sprzątaczką biurowa	"911207"	28	1,3%
16.	Pomoc kuchenna	"941201"	28	1,3%
17.	Ślusarz*	"722204"	27	1,3%

18.	Magazynier	"432103"	23	1,1%
19.	Kasjer handlowy	"523002"	23	1,1%
20.	Rozbieracz - wykrawacz	"751104"	22	1,0%
21.	Kucharz*	"512001"	20	0,9%
22.	Robotnik leśny	"621002"	20	0,9%
23.	Monter instalacji i urządzeń sanitarnych*	"712604"	19	0,9%
24.	Mechanik pojazdów samochodowych*	"723103"	19	0,9%
25.	Pozostali operatorzy maszyn do produkcji obuwia	"815690"	19	0,9%
26.	Wychowawca w placówkach oświatowych, wychowawczych i opiekuńczych	"235914"	17	0,8%
27.	Pozostali pracownicy sprzedaży i pokrewni gdzie indziej niesklasyfikowani	"524990"	15	0,7%
28.	Stolarz*	"752205"	15	0,7%
29.	Palacz kotłów centralnego ogrzewania wodnych rusztowych	"818205"	15	0,7%
30.	Kierowca samochodu osobowego	"832203"	15	0,7%
31.	Kelner*	"513101"	14	0,7%
32.	Pozostali spawacze i pokrewni	"721290"	14	0,7%
33.	Tapicer*	"753402"	14	0,7%
34.	Pakowacz	"932101"	14	0,7%
35.	Kierowca samochodu dostawczego	"832202"	13	0,6%
36.	Prasowaczka ręczna	"912103"	13	0,6%
37.	Robotnik drogowy	"931205"	13	0,6%
38.	Fryzjer*	"514101"	12	0,6%
39.	Pracownik ochrony fizycznej bez licencji	"541307"	12	0,6%
40.	Operator obrabiarek sterowanych numerycznie	"722308"	11	0,5%
41.	Mechanik samochodów ciężarowych	"723104"	11	0,5%
42.	Pilarz	"752305"	11	0,5%
43.	Pozostali inżynierowie mechanicy	"214490"	10	0,5%
44.	Technik mechanik maszyn i urządzeń	"311508"	10	0,5%

45.	Kosmetyczka	"514202"	10	0,5%
46.	Ubojowy	"751106"	10	0,5%
47.	Operator urządzeń do produkcji wyrobów kosmetycznych	"813127"	10	0,5%
48.	Robotnik pomocniczy w przemyśle przetwórczym	"932911"	10	0,5%

* - oznacza, że dany zawód objęty jest kształceniem w systemie oświaty i występuje w Klasyfikacji zawodów szkolnictwa zawodowego

Źródło: załącznik 3 do sprawozdania MPiPS-01 Bezrobotni oraz wolne miejsca pracy i miejsca aktywizacji zawodowej według zawodów i specjalności oraz Tabela-II/P-3 aplikacja Syriusz - Monitoring Zawodów

Powyższe zestawienie 48 zawodów (z większą lub równą 10 liczbą wolnych miejsc pracy i miejsc aktywizacji zawodowej) w 2013 r., to 70,9 % wszystkich propozycji zatrudnienia pozyskanych przez Powiatowy Urząd Pracy w Zielonej Górze, obejmujących łącznie 1506 wolnych miejsc pracy i miejsc aktywizacji zawodowej.

Wśród wymienionych w powyższym rankingu zawodów, najliczniej reprezentowane są zawody z grupy wielkiej **5** - Pracownicy usług i sprzedawcy (9 zawodów, 387 ofert), grupy **9** - Pracownicy przy pracach prostych (10 zawodów, 323 oferty) i grupy **7** - Robotnicy przemysłowi i rzemieślnicy (14 zawodów, 285 ofert).

III. ANALIZA ZAWODÓW DEFICYTOWYCH I NADWYŻKOWYCH

Przez **zawód deficytowy** należy rozumieć zawód, na który występuje na rynku pracy wyższe zapotrzebowanie niż liczba osób poszukujących pracy w tym zawodzie.

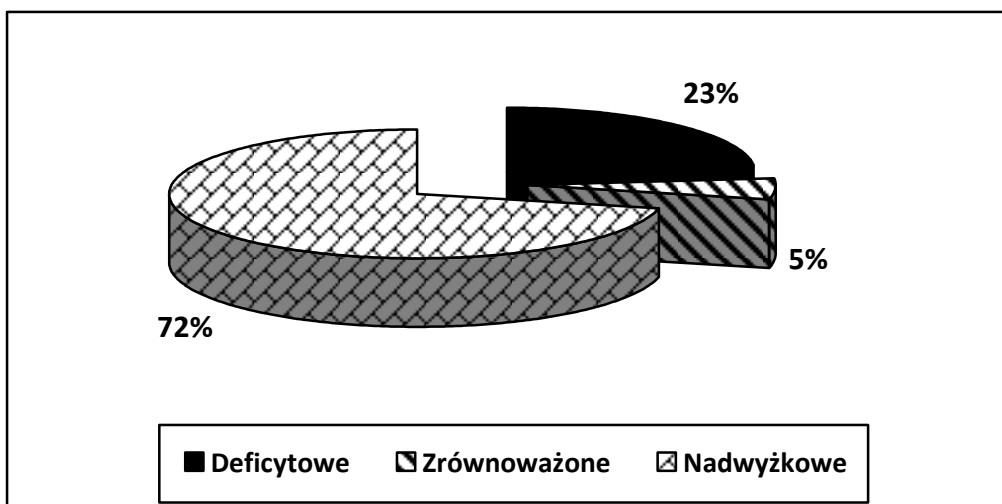
Zawód nadwyżkowy natomiast to zawód, na który występuje na rynku pracy mniejsze zapotrzebowanie niż liczba osób poszukujących pracy w tym zawodzie.

Zawód, w których **wskaźnik intensywności** nadwyżki (deficytu) jest mniejszy od 0,9 – oznacza zawody nadwyżkowe, w przedziale od 0,9 do 1,1 – to zawody zrównoważone (wykazujące równowagę na rynku pracy), zaś powyżej 1,1 – oznacza zawody deficytowe.

3.1. Zawody deficytowe i nadwyżkowe w powiecie m. Zielona Góra

Analizując zarejestrowanych nowych bezrobotnych według poszczególnych zawodów oraz napływ wolnych miejsc pracy i miejsc aktywizacji zawodowej, w oparciu o wskaźnik intensywności nadwyżki (deficytu) zawodów na poziomie grup elementarnych (kod sześciocyfrowy) na koniec 2013 r. w **powiecie grodzkim** wystąpiło 888 wszystkich zawodów, z tego:

- 206 deficytowych,
- 47 zawodów zrównoważonych,
- 635 nadwyżkowych.



Wykres 5 Udział zawodów deficytowych, zrównoważonych i nadwyżkowych w m. Zielona Góra w 2013 roku

Zawody deficytowe stanowiły 23 % ogółem zawodów, na które w **powiecie grodzkim** w 2013 roku było zapotrzebowanie. Wśród nich odnotowano 104 zawody, dla których wskaźnik intensywności deficytu zawodów był maksymalny /MAX/. Oznacza to, że napływowi wolnych miejsc pracy i miejsc aktywizacji zawodowej w danym zawodzie nie towarzyszył napływ bezrobotnych.

W zawodach charakteryzujących się maksymalnym wskaźnikiem deficytu, najwięcej zgłoszonych wolnych miejsc pracy i miejsc aktywizacji zawodowej dotyczyło następujących zawodów (*uwzględniono napływ od 5 ofert wzwyż*):

"432102"	Inwentaryzator	⇒ 100 ofert
"343203"	Florysta*	⇒ 22 oferty
"921101"	Pomocniczy robotnik polowy	⇒ 20 ofert
"411003"	Pracownik kancelaryjny	⇒ 17 ofert
"721102"	Formierz odlewnik	⇒ 10 ofert
"712901"	Monter płyt kartonowo - gipsowych	⇒ 8 ofert
"334402"	Sekretarka medyczna	⇒ 6 ofert
"812108"	Operator maszyny rozlewniczej	⇒ 6 ofert
"524302"	Konsultant / agent sprzedaży bezpośredniej	⇒ 5 ofert
"541308"	Pracownik ochrony fizycznej I stopnia	⇒ 5 ofert
"712204"	Posadzkarz*	⇒ 5 ofert
"912202"	Operator myjni	⇒ 5 ofert

W pozostałych 102 **zawodach deficytowych** liczba zgłoszonych ofert pracy była wyższa niż liczba rejestrujących się bezrobotnych. Najwyższe wskaźniki deficytu (poza wyżej wymienionymi MAX) odnotowano w zawodach:

Kod zawodu	Nazwa zawodu	Wskaźnik intensywności	Napływ bezrobotnych ogółem w 2013 r.	Liczba ofert pracy w 2013 r.
"634002"	Zbieracz owoców, ziół i innych roślin	40	1	40
"711101"	Konserwator budynków	33	1	33
"921301"	Pomocniczy robotnik przy uprawie roślin i hodowli zwierząt	30	1	30
"511204"	Kontroler biletów	20	1	20
"961302"	Robotnik placowy	13,5	2	27
"422701"	Ankieter	10	1	10
"711204"	Murarz-tylnkarz	8	1	8
"962990"	Pozostali pracownicy przy pracach prostych gdzie indziej niesklasyfikowani	7,46	50	373
"241202"	Doradca finansowy	7	1	7

"722313"	Tokarz / frezer obrabiarek sterowanych numerycznie	7	1	7
"522302"	Sprzedawca w branży mięsnej	6,5	2	13
"232001"	Nauczyciel / instruktor praktycznej nauki zawodu	6	1	6
"742113"	Monter / konserwator urządzeń zabezpieczeń technicznych osób i mienia	6	1	6
"251102"	Konsultant do spraw systemów teleinformatycznych	5,5	2	11
"512090"	Pozostali kucharze	5	1	5
"541901"	Pracownik obsługi monitoringu	5	2	10
"711601"	Brukarz	5	3	15
"818990"	Pozostali operatorzy stacjonarnych maszyn i urządzeń gdzie indziej niesklasyfikowani	5	1	5
"411004"	Technik prac biurowych*	4,8171	82	395
"524404"	Telemarketer	4,75	8	38
"751104"	Rozbieracz - wykrawacz	4,5714	7	32
"911290"	Pozostałe pomoce i sprzętaczki biurowe, hotelowe i podobne	4,2941	17	73
"343402"	Szef kuchni (kuchmistrz)	4	1	4
"351103"	Technik teleinformatyk*	4	1	4
"411001"	Administrator nieruchomości	4	1	4
"515190"	Pozostali pracownicy obsługi technicznej biur, hoteli i innych obiektów	4	1	4
"752305"	Pilarz	4	1	4
"821206"	Monter sprzętu oświetleniowego i lamp elektrycznych	4	5	20
"932990"	Pozostali robotnicy przy pracach prostych w przemyśle	4	1	4
"711404"	Zbrojarz	3,3333	9	30
"821190"	Pozostali monterzy maszyn i urządzeń mechanicznych	3,25	4	13
"263401"	Psycholog	3	1	3
"311501"	Diagnosta uprawniony do wykonywania badań technicznych pojazdów	3	1	3
"421302"	Pracownik lombardu	3	2	6
"515303"	Robotnik gospodarczy	3	59	177
"524601"	Wydawca posiłków / bufetowy	3	1	3
"531202"	Asystent nauczyciela przedszkola	3	3	9
"541307"	Pracownik ochrony fizycznej bez licencji	3	12	36
"712202"	Glazurnik	3	1	3
"721204"	Spawacz metodą MAG	3	5	15
"962906"	Woźny	3	9	27
"712303"	Tynkarz	2,6667	3	8
"742117"	Serwisant sprzętu komputerowego	2,6667	3	8
"941201"	Pomoc kuchenna	2,6087	23	60
"713190"	Pozostali malarze i pokrewni	2,6	5	13
"722290"	Pozostali ślusarze i pokrewni	2,6	5	13
"911207"	Sprzętaczka biurowa	2,6	65	169

"712612"	Monter sieci wodnych i kanalizacyjnych	2,5	6	15
"941101"	Pracownik przygotowujący posiłki typu fast food	2,5	8	20
"216601"	Grafik komputerowy DTP	2	1	2
"243103"	Menedżer produktu	2	1	2
"251401"	Programista aplikacji	2	5	10

W 2013 r. **zawody zrównoważone** stanowiły w powiecie grodzkim 5 % ogółu zawodów. Wśród nich najkorzystniejszy stosunek ofert pracy i miejsc aktywizacji zawodowej bezrobotnych odnotowano w niżej wymienionych zawodach:

Kod zawodu	Nazwa zawodu	Napływ bezrobotnych ogółem w 2013 r.
"711102"	Monter konstrukcji budowlanych*	22
"932101"	Pakowacz	21
"742190"	Pozostali monterzy elektronicy i serwisanci urządzeń elektronicznych	13
"235914"	Wychowawca w placówkach oświatowych, wychowawczych i opiekuńczych	9
"821990"	Pozostali monterzy gdzie indziej niesklasyfikowani	7
"243107"	Specjalista do spraw reklamy	5
"711501"	Cieśla*	5
"721301"	Błacharz*	5
"341290"	Pozostali pracownicy pomocy społecznej i pracy socjalnej	3
"711402"	Betoniarz - zbrojarz*	3
"121101"	Główny księgowy	2
"214203"	Inżynier budownictwa - budownictwo przemysłowe	2
"242102"	Koordynator projektów unijnych	2
"243203"	Specjalista do spraw public relations	2
"324002"	Technik weterynarii*	2
"712501"	Monter / składacz okien	2
"912102"	Pracznia	2
"211103"	Fizyk	1
"216604"	Projektant grafiki	1
"234115"	Nauczyciel przyrody w szkole podstawowej	1
"242225"	Specjalista do spraw zamówień publicznych	1
"243304"	Specjalista do spraw kluczowych klientów (key account manager)	1
"244101"	Pośrednik w obrocie nieruchomości	1
"264104"	Redaktor wydawniczy	1
"264304"	Tłumacz języka angielskiego	1
"264390"	Pozostali filolodzy i tłumacze	1

"313205"	Operator (maszynista) stacji pomp	1
"325101"	Asystentka stomatologiczna*	1
"325509"	Technik bezpieczeństwa i higieny pracy*	1
"331502"	Likwidator szkód	1
"334201"	Sekretarz sądowy	1
"432303"	Ekspedytor	1
"514105"	Technik usług fryzjerskich*	1
"514290"	Pozostałe kosmetyczki i pokrewni	1
"515390"	Pozostali gospodarze budynków	1
"524402"	Organizator obsługi sprzedaży internetowej	1
"532902"	Pomoc dentystyczna	1
"723302"	Mechanik / konserwator urządzeń dźwigniowych	1
"752190"	Pozostali robotnicy przygotowujący drewno i pokrewni	1
"753106"	Kuśnierz*	1
"811105"	Operator koparko - ładowarki	1
"814390"	Pozostali operatorzy maszyn do produkcji wyrobów papierniczych	1
"816028"	Operator urządzeń przetwórstwa mięsa	1
"817290"	Pozostali operatorzy urządzeń do obróbki drewna	1
"911204"	Pomoc laboratoryjna	1
"962105"	Goniec	1
"962201"	Pracownik prac dorywczych	1

Zawody nadwyżkowe w powiecie grodzkim w 2013 r. stanowiły 72 % ogółu zawodów. Wśród nich odnotowano 468 zawodów (84,3 % ogółu wszystkich zawodów nadwyżkowych), dla których wskaźnik nadwyżki zawodów był równy zero. Oznacza to, że **w omawianym okresie nie odnotowano dla nich ofert pracy lub miejsc aktywizacji zawodowej**. Największy napływ bezrobotnych, dla których w 2013 r. nie wypłynęła żadna oferta pracy lub oferta aktywizacji zawodowej miał miejsce w niżej wymienionych zawodach (*uwzględniono napływ powyżej 10 osób*):

Kod zawodu	Nazwa zawodu	Napływ bezrobotnych ogółem w 2013 r.
"723190"	Pozostali mechanicy pojazdów samochodowych	86
"263102"	Ekonomista	54
"242222"	Specjalista do spraw organizacji usług gastronomicznych, hotelarskich i turystycznych	47
"235107"	Pedagog	40
"311922"	Technik technologii drewna*	38
"723390"	Pozostali mechanicy maszyn i urządzeń rolniczych i przemysłowych	36

"263304"	Politolog	30
"214390"	Pozostali inżynierowie inżynierii środowiska	26
"932911"	Robotnik pomocniczy w przemyśle przetwórczym	25
"422402"	Technik hotelarstwa*	24
"721207"	Spawacz ręczny gazowy	23
"933304"	Robotnik magazynowy	23
"263204"	Socjolog	20
"731102"	Mechanik automatyki przemysłowej i urządzeń precyzyjnych*	18
"752208"	Stolarz meblowy	18
"311206"	Technik drogownictwa*	17
"314207"	Technik rolnik*	17
"432190"	Pozostali magazynierzy i pokrewni	17
"121303"	Naczelnik / kierownik wydziału	16
"264303"	Filolog - filologia polska	16
"611390"	Pozostali ogrodnicy	16
"911206"	Salowa	16
"235912"	Pedagog szkolny	15
"311590"	Pozostali technicy mechanicy	15
"441203"	Listonosz	15
"731805"	Przędzacz	15
"213106"	Biotechnolog	14
"311932"	Technik włókiennik*	14
"422103"	Technik obsługi turystycznej*	13
"613003"	Rolnik*	13
"731809"	Tkacz	13
"221101"	Lekarz	12
"233006"	Nauczyciel historii	12
"242218"	Specjalista do spraw badań społeczno-ekonomicznych	12
"263505"	Specjalista resocjalizacji	12
"332490"	Pozostali pośrednicy handlowi	12
"343101"	Fotograf*	12
"711502"	Cieśla szalunkowy	12
"712401"	Monter izolacji budowlanych*	12
"213204"	Inżynier ogrodnictwa	11
"242304"	Doradca zawodowy	11
"263301"	Filozof	11
"314205"	Technik ogrodnik*	11
"421101"	Asystent usług pocztowych	11
"741203"	Elektromechanik pojazdów samochodowych*	11
"233021"	Nauczyciel techniki	10
"322002"	Technik żywienia i gospodarstwa domowego*	10
"821902"	Monter mebli	10

W pozostałych 167 zawodach nadwyżkowych odnotowano w **powiecie grodzkim** napływ wolnych miejsc pracy lub miejsc aktywizacji zawodowej oraz napływ bezrobotnych. W oparciu o wskaźnik intensywności nadwyżki, w czołówce uplasowały się niżej wymienione zawody nadwyżkowe:

Kod zawodu	Nazwa zawodu	Wskaźnik intensywności	Napływ bezrobotnych ogółem w 2013 r.	Liczba ofert pracy w 2013 r.
"514202"	Kosmetyczka	0,5	28	25
"524902"	Doradca klienta	0,5	42	37
"722204"	Ślusarz*	0,5	72	62
"723310"	Mechanik - monter maszyn i urządzeń*	0,5	7	6
"332302"	Zaopatrzeniowiec	0,5	6	5
"541390"	Pozostali pracownicy ochrony osób i mienia	0,5	23	19
"214303"	Inżynier inżynierii środowiska - instalacje sanitarne	0,5	5	4
"331203"	Referent (asystent) bankowości	0,5	5	4
"341203"	Opiekun w domu pomocy społecznej*	0,5	5	4
"243305"	Specjalista do spraw sprzedaży	0,5	19	15
"242390"	Pozostali specjaliści do spraw zarządzania zasobami ludzkimi	0,5	4	3
"311101"	Laborant chemiczny	0,5	4	3
"753202"	Krojczy	0,5	4	3
"522305"	Technik handlowiec*	0,5	26	19
"741207"	Elektromonter (elektryk) zakładowy	0,5	18	13
"122102"	Kierownik działu sprzedaży	0,5	7	5
"222101"	Pielęgniarka	0,5	7	5
"931205"	Robotnik drogowy	0,5	7	5
"933390"	Pozostali robotnicy pracujący przy przeładunku towarów	0,5	7	5
"432103"	Magazynier	0,5	84	58
"523002"	Kasjer handlowy	0,5	74	50
"228103"	Farmaceuta - farmacja apteczna	0,5	3	2
"242290"	Pozostali specjaliści do spraw administracji i rozwoju	0,5	6	4
"515102"	Intendent	0,5	3	2
"522390"	Pozostali sprzedawcy sklepowi (ekspedienci)	0,5	6	4
"741201"	Elektromechanik*	0,5	8	5
"132301"	Kierownik budowy	0,5	12	7
"431101"	Asystent do spraw księgowości	0,5	14	8
"712703"	Monter instalacji wentylacyjnych i klimatyzacyjnych	0,5	7	4

"431102"	Fakturzystka	0,5	9	5
"214490"	Pozostali inżynierowie mechanicy	0,5	13	7
"112090"	Pozostali dyrektorzy generalni i wykonawczy	0,5	2	1
"216590"	Pozostali kartografowie i geodeci	0,5	2	1
"228903"	Kosmetolog	0,5	4	2
"235502"	Instruktor tańca	0,5	2	1
"235909"	Nauczyciel - specjalista terapii pedagogicznej	0,5	2	1
"241103"	Specjalista do spraw rachunkowości	0,5	6	3
"242403"	Specjalista do spraw szkoleń	0,5	4	2
"243402"	Specjalista sprzedaży technologii i usług informatycznych	0,5	2	1
"251202"	Specjalista do spraw rozwoju oprogramowania systemów informatycznych	0,5	2	1
"262101"	Archiwista	0,5	10	5
"311203"	Technik architekt	0,5	2	1
"311502"	Kontroler jakości wyrobów mechanicznych	0,5	2	1
"321402"	Technik dentystyczny*	0,5	4	2
"325601"	Ratownik medyczny*	0,5	2	1

W 2013 r. ogółem 2853 oferty pracy i wolne miejsca aktywizacji zawodowej z powiatu grodzkiego (69 % wszystkich ofert) skierowane były do bezrobotnych posiadających zawody zakwalifikowane do grupy **zawodów deficytowych**. Zestawiając powyższe dane z napływem bezrobotnych posiadających zawody deficytowe (866 osób) można zauważyć, iż średnio na jednego zarejestrowanego bezrobotnego mającego zawód deficytowy przypadło średnio trzy propozycje pracy lub propozycje miejsc aktywizacji zawodowej zgłaszane przez pracodawców do Powiatowego Urzędu Pracy w Zielonej Górze.

W przypadku **zawodów nadwyżkowych** (7030 osób) – **na każdą propozycję pracy lub miejsce aktywizacji zawodowej zgłaszanej przez pracodawców przypadło średnio sześciu bezrobotnych** (1149 ofert, tj. 27,8 % ogółu ofert zatrudnienia lub miejsc aktywizacji zawodowej).

W tabelach Nr 18 i 19 przedstawiono ranking zawodów deficytowych i nadwyżkowych w powiecie grodzkim w 2013 roku. Zgodnie ze wskazówkami Departamentu Rynku Pracy Ministerstwa Pracy i Polityki Społecznej zawody te zostały usystematyzowane wg wskaźnika intensywności deficytu (nadwyżki) na poziomie 6-cyfrowego kodu zawodu, z pominięciem zawodów, tzw. „pozostałych” czyli takich, których dwie ostatnie cyfry w kodzie zawodu wynoszą 9 i 0.

Z zawodów deficytowych o wskaźniku MAX w tabeli umieszczono te, dla których napływ ofert pracy lub aktywizacji w 2013 roku był równy lub wyższy 10. Natomiast w przypadku zawodów nadwyżkowych

o wskaźniku „O”, w tabeli umieszczono te, dla których napływ bezrobotnych w omawianym okresie był wyższy niż 25 osób.

Tabela 18 Ranking zawodów deficytowych w powiecie m. Zielona Góra w 2013 r.

Lp.	Kod zawodu	Nazwa zawodu	Napływ bezrobotnych ogółem w 2013 r.	Średnia miesięczna liczba zarejestrowanych bezrobotnych w 2013 r.	Oferty pracy lub miejsca aktywności zawodowej zgłoszone w 2013 r.	Średnia miesięczna liczba ofert pracy zgłoszonych w 2013 r.	Średnia miesięczna nadwyżka (deficyt) podaży siły roboczej w 2013 r.	Wskaźnik intensywności nadwyżki (deficytu) zawodów
	"432102"	Inwentaryzator	0	0	100	8,3333	-8,3333	MAX
	"343203"	Florysta*	0	0	22	1,8333	-1,8333	MAX
	"921101"	Pomocniczy robotnik polowy	0	0	20	1,6667	-1,6667	MAX
	"411003"	Pracownik kancelaryjny	0	0	17	1,4167	-1,4167	MAX
	"721102"	Formierz odlewnik	0	0	10	0,8333	-0,8333	MAX
1.	"634002"	Zbieracz owoców, ziół i innych roślin	0,0833	0,0833	40	3,3333	-3,25	40,0000
2.	"711101"	Konserwator budynków	0,0833	0,0833	33	2,75	-2,6667	33,0000
3.	"921301"	Pomocniczy robotnik przy uprawie roślin i hodowli zwierząt	0,0833	0,0833	30	2,5	-2,4167	30,0000
4.	"511204"	Kontroler biletów	0,0833	0,0833	20	1,6667	-1,5833	20,0000
5.	"961302"	Robotnik placowy	0,1667	0,1667	27	2,25	-2,0833	13,5000
6.	"422701"	Ankieter	0,0833	0,0833	10	0,8333	-0,75	10,0000
7.	"711204"	Murarz-tylnik	0,0833	0,0833	8	0,6667	-0,5833	8,0000
8.	"241202"	Doradca finansowy	0,0833	0,0833	7	0,5833	-0,5	7,0000
9.	"722313"	Tokarz / frezer obrabiarek sterowanych numerycznie	0,0833	0,0833	7	0,5833	-0,5	7,0000
10.	"522302"	Sprzedawca w branży mięsnej	0,1667	0,1667	13	1,0833	-0,9167	6,5000
11.	"232001"	Nauczyciel / instruktor praktycznej nauki zawodu	0,0833	0,0833	6	0,5	-0,4167	6,0000
12.	"742113"	Monter / konserwator urządzeń zabezpieczeń technicznych osób i mienia	0,0833	0,0833	6	0,5	-0,4167	6,0000
13.	"251102"	Konsultant do spraw systemów teleinformatycznych	0,1667	0,1667	11	0,9167	-0,75	5,5000
14.	"541901"	Pracownik obsługi monitoringu	0,1667	0,1667	10	0,8333	-0,6667	5,0000
15.	"711601"	Brukarsz	0,25	0,25	15	1,25	-1	5,0000
16.	"411004"	Technik prac biurowych*	6,8333	6,8333	395	32,9167	-26,0833	4,8171
17.	"524404"	Telemarketer	0,6667	0,6667	38	3,1667	-2,5	4,7500
18.	"751104"	Rozbieracz - wykrawacz	0,5833	0,5833	32	2,6667	-2,0833	4,5714
19.	"343402"	Szef kuchni (kuchmistrz)	0,0833	0,0833	4	0,3333	-0,25	4,0000
20.	"351103"	Technik teleinformatyk*	0,0833	0,0833	4	0,3333	-0,25	4,0000
21.	"411001"	Administrator nieruchomości	0,0833	0,0833	4	0,3333	-0,25	4,0000
22.	"752305"	Pilarz	0,0833	0,0833	4	0,3333	-0,25	4,0000

23.	"821206"	Monter sprzętu oświetleniowego i lamp elektrycznych	0,4167	0,4167	20	1,6667	-1,25	4,0000
24.	"711404"	Zbrojarz	0,75	0,75	30	2,5	-1,75	3,3333
25.	"263401"	Psycholog	0,0833	0,0833	3	0,25	-0,1667	3,0000
26.	"311501"	Diagnosta uprawniony do wykonywania badań technicznych pojazdów	0,0833	0,0833	3	0,25	-0,1667	3,0000
27.	"421302"	Pracownik lombardu	0,1667	0,1667	6	0,5	-0,3333	3,0000
28.	"515303"	Robotnik gospodarczy	4,9167	4,9167	177	14,75	-9,8333	3,0000
29.	"524601"	Wydawca posiłków / bufetowy	0,0833	0,0833	3	0,25	-0,1667	3,0000
30.	"531202"	Asystent nauczyciela przedszkola	0,25	0,25	9	0,75	-0,5	3,0000

Tabela 19 Ranking zawodów nadwyżkowych w powiecie m. Zielona Góra w 2013 r.

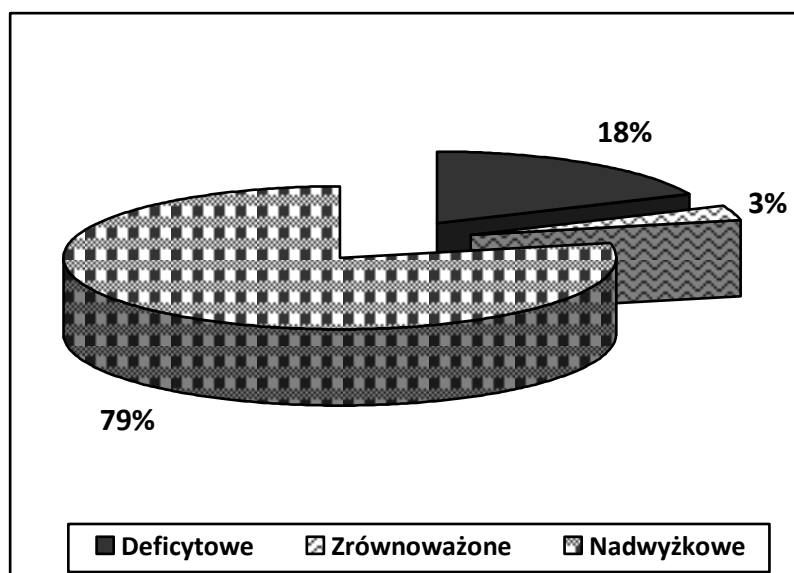
Lp.	Kod zawodu	Nazwa zawodu	Napływ bezrobotnych ogółem w 2013 r.	Średnia miesięczna liczba zarejestrowanych bezrobotnych w 2013 r.	Oferty pracy lub miejsca aktywności zawodowej zgłoszone w 2013 r.	Średnia miesięczna liczba ofert pracy zgłoszonych w 2013 r.	Średnia miesięczna nadwyżka (deficyt) podaży siły roboczej w 2013 r.	Wskaźnik intensywności nadwyżki (deficytu) zawodów
	"263102"	Ekonomista	54	4,5	0	0	4,5	0
	"242222"	Specjalista do spraw organizacji usług gastronomicznych, hotelarskich i turystycznych	47	3,9167	0	0	3,9167	0
	"235107"	Pedagog	40	3,3333	0	0	3,3333	0
	"311922"	Technik technologii drewna*	38	3,1667	0	0	3,1667	0
	"263304"	Politolog	30	2,5	0	0	2,5	0
	"932911"	Robotnik pomocniczy w przemyśle przetwórczym	25	2,0833	0	0	2,0833	0
	"514202"	Kosmetyczka	28	2,3333	25	2,0833	0,25	0,8929
	"524902"	Doradca klienta	42	3,5	37	3,0833	0,4167	0,8810
	"722204"	Ślusarz*	72	6	62	5,1667	0,8333	0,8611
	"723310"	Mechanik - monter maszyn i urządzeń*	7	0,5833	6	0,5	0,0833	0,8571
	"332302"	Zaopatrzeniowiec	6	0,5	5	0,4167	0,0833	0,8333
	"331203"	Referent (asystent) bankowości	5	0,4167	4	0,3333	0,0833	0,8000
	"341203"	Opiekun w domu pomocy społecznej*	5	0,4167	4	0,3333	0,0833	0,8000
	"214303"	Inżynier inżynierii środowiska - instalacje sanitarne	5	0,4167	4	0,3333	0,0833	0,8000
	"243305"	Specjalista do spraw sprzedaży	19	1,5833	15	1,25	0,3333	0,7895
	"311101"	Laborant chemiczny	4	0,3333	3	0,25	0,0833	0,7500
	"753202"	Krojczy	4	0,3333	3	0,25	0,0833	0,7500
	"522305"	Technik handlowiec*	26	2,1667	19	1,5833	0,5833	0,7308
	"741207"	Elektromonter (elektryk) zakładowy	18	1,5	13	1,0833	0,4167	0,7222
	"931205"	Robotnik drogowy	7	0,5833	5	0,4167	0,1667	0,7143
	"222101"	Pielęgniarka	7	0,5833	5	0,4167	0,1667	0,7143
	"122102"	Kierownik działu sprzedaży	7	0,5833	5	0,4167	0,1667	0,7143
	"432103"	Magazynier	84	7	58	4,8333	2,1667	0,6905
	"523002"	Kasjer handlowy	74	6,1667	50	4,1667	2	0,6757
	"515102"	Intendent	3	0,25	2	0,1667	0,0833	0,6667
	"228103"	Farmaceuta - farmacja apteczna	3	0,25	2	0,1667	0,0833	0,6667
	"741201"	Elektromechnik*	8	0,6667	5	0,4167	0,25	0,6250
	"132301"	Kierownik budowy	12	1	7	0,5833	0,4167	0,5833

"712703"	Monter instalacji wentylacyjnych i klimatyzacyjnych	7	0,5833	4	0,3333	0,25	0,5714
"431101"	Asystent do spraw księgowości	14	1,1667	8	0,6667	0,5	0,5714
"431102"	Fakturzystka	9	0,75	5	0,4167	0,3333	0,5556
"325907"	Terapeuta zajęciowy*	4	0,3333	2	0,1667	0,1667	0,5000
"321402"	Technik dentystyczny*	4	0,3333	2	0,1667	0,1667	0,5000
"311203"	Technik architekt	2	0,1667	1	0,0833	0,0833	0,5000
"722312"	Szlifierz metali	2	0,1667	1	0,0833	0,0833	0,5000
"522303"	Sprzedawca w branży przemysłowej	2	0,1667	1	0,0833	0,0833	0,5000

3.2. Zawody deficytowe i nadwyżkowe w powiecie zielonogórskim

Analizując zarejestrowanych nowych bezrobotnych według poszczególnych zawodów oraz napływ wolnych miejsc pracy i miejsc aktywizacji zawodowej, w oparciu o wskaźnik intensywności nadwyżki (deficytu) zawodów na poziomie grup elementarnych (kod sześciocyfrowy) na koniec 2013 r. w **powiecie ziemskim** wystąpiło ogółem 729 zawodów, z tego:

- 133 deficytowe,
- 25 zrównoważonych,
- 571 nadwyżkowych.



Wykres 6 Udział zawodów deficytowych, zrównoważonych i nadwyżkowych w powiecie zielonogórskim w 2013 r.

Zawody deficytowe stanowiły w 2013 r. 13 % ogółem zawodów, na które w **powiecie ziemskim** było zapotrzebowanie. Wśród nich odnotowano 82 zawody, dla których wskaźnik intensywności deficytu zawodów jest maksymalny /MAX/. Oznacza to, że napływowi wolnych miejsc pracy i miejsc aktywizacji zawodowej w danym zawodzie nie towarzyszył napływ bezrobotnych.

W zawodach charakteryzujących się maksymalnym wskaźnikiem deficytu, najwięcej zgłoszonych wolnych miejsc pracy i miejsc aktywizacji zawodowej dotyczyło następujących zawodów (*uwzględniono napływ od 3 ofert wzwyż*):

"432102"	Inwentaryzator	⇒ 80 ofert
"921101"	Pomocniczy robotnik polowy	⇒ 42 oferty
"524990"	Pozostali pracownicy sprzedaży i pokrewni gdzie indziej niesklasyfikowani	⇒ 15 ofert
"311508"	Technik mechanik maszyn i urządzeń	⇒ 10 ofert
"813127"	Operator urządzeń do produkcji wyrobów kosmetycznych	⇒ 10 ofert
"325905"	Opiekunka dziecięca*	⇒ 9 ofert
"712990"	Pozostali robotnicy budowlani robót wykończeniowych i pokrewni gdzie indziej niesklasyfikowani	⇒ 6 ofert
"931290"	Pozostali robotnicy pomocniczy w budownictwie drogowym, wodnym i pokrewni	⇒ 6 ofert
"932901"	Konserwator części	⇒ 6 ofert
"234202"	Wychowawca małego dziecka	⇒ 5 ofert
"541310"	Pracownik zabezpieczenia technicznego I stopnia	⇒ 4 oferty
"712901"	Monter płyt kartonowo - gipsowych	⇒ 4 oferty
"713104"	Szpachlarz	⇒ 4 oferty
"911205"	Pracownik pomocniczy obsługi hotelowej*	⇒ 4 oferty
"311305"	Technik elektryk samochodowy	⇒ 3 oferty
"332301"	Agent do spraw zakupów	⇒ 3 oferty
"343203"	Florysta*	⇒ 3 oferty
"343901"	Animador kultury*	⇒ 3 oferty
"422401"	Recepcjonista hotelowy	⇒ 3 oferty
"712202"	Glazurnik	⇒ 3 oferty
"818105"	Operator urządzeń do formowania i przetwórstwa włókna szklanego	⇒ 3 oferty
"931203"	Meliorant	⇒ 3 oferty

W pozostałych 51 **zawodach deficytowych** liczba zgłoszonych ofert pracy była wyższa niż liczba rejestrujących się bezrobotnych. W niżej wymienionych zawodach odnotowano następujące wskaźniki deficytu:

Kod zawodu	Nazwa zawodu	Wskaźnik intensywności deficytu	Liczba ofert pracy w 2013 roku	Napływ bezrobotnych ogółem w 2013 roku
"235914"	Wychowawca w placówkach oświatowych, wychowawczych i opiekuńczych	17	17	1
"711101"	Konserwator budynków	15	30	2

"818990"	Pozostali operatorzy stacjonarnych maszyn i urządzeń gdzie indziej niesklasyfikowani	14	28	2
"751106"	Ubojowy	10	10	1
"341203"	Opiekun w domu pomocy społecznej*	7	7	1
"334402"	Sekretarka medyczna	6	6	1
"722308"	Operator obrabiarek sterowanych numerycznie	5,5	11	2
"912103"	Prasowaczka ręczna	4,3333	13	3
"411004"	Technik prac biurowych*	3,8529	131	34
"818205"	Palacz kotłów centralnego ogrzewania wodnych rusztowych	3,75	15	4
"962906"	Woźny	3,5	7	2
"712610"	Monter sieci gazowych	3	3	1
"753601"	Cholewkarz	3	3	1
"422603"	Rejestratorka medyczna	3	6	2
"821990"	Pozostali monterzy gdzie indziej niesklasyfikowani	3	9	3
"531202"	Asystent nauczyciela przedszkola	2,6667	8	3
"723313"	Mechanik taboru kolejowego	2,6667	8	3
"911203"	Pokojowa	2,6667	8	3
"962990"	Pozostali pracownicy przy pracach prostych gdzie indziej niesklasyfikowani	2,5484	79	31
"251202"	Specjalista do spraw rozwoju oprogramowania systemów informatycznych	2,5	5	2
"815690"	Pozostali operatorzy maszyn do produkcji obuwia	2,375	19	8
"234113"	Nauczyciel nauczania początkowego	2	2	1
"713190"	Pozostali malarze i pokrewni	2	2	1
"814290"	Pozostali operatorzy maszyn do produkcji wyrobów z tworzyw sztucznych	2	2	1
"834202"	Operator maszyn drogowych	2	2	1
"921201"	Pomocniczy robotnik przy hodowli zwierząt	2	2	1
"721290"	Pozostali spawacze i pokrewni	2	14	7
"333105"	Spedytor	1,75	7	4
"541307"	Pracownik ochrony fizycznej bez licencji	1,7143	12	7
"933304"	Robotnik magazynowy	1,7143	36	21
"732201"	Drukarz*	1,6667	5	3
"741216"	Elektromonter taboru szynowego	1,6667	5	3
"214490"	Pozostali inżynierowie mechanicy	1,6667	10	6
"833203"	Kierowca samochodu ciężarowego	1,62	81	50
"422602"	Recepcjonista	1,6	8	5
"235990"	Pozostali specjaliści nauczania i wychowania gdzie indziej niesklasyfikowani	1,5	3	2
"962105"	Goniec	1,5	3	2
"811104"	Operator koparki	1,5	6	4
"723104"	Mechanik samochodów ciężarowych	1,375	11	8
"752305"	Pilarz	1,375	11	8

"132301"	Kierownik budowy	1,3333	4	3
"611303"	Ogrodnik*	1,3333	4	3
"731707"	Szczotkarz	1,3333	4	3
"741210"	Elektromonter maszyn elektrycznych	1,3333	4	3
"412001"	Sekretarka	1,3333	8	6
"811105"	Operator koparko - ładowarki	1,3333	8	6
"515303"	Robotnik gospodarczy	1,3333	136	102
"411090"	Pozostali pracownicy obsługi biurowej	1,3	39	30
"341205"	Pracownik socjalny	1,2	6	5
"931205"	Robotnik drogowy	1,1818	13	11
"911207"	Sprzątaczką biurowa	1,12	28	25

W 2013 r. **zawody zrównoważone** stanowiły w powiecie ziemskim 3 % ogółu zawodów.

W katalogu tym mieszczą się niżej wymienione zawody:

Kod zawodu	Nazwa zawodu	Napływ bezrobotnych w 2013 roku
"751104"	Rozbieracz - wykrawacz	20
"121901"	Kierownik działu administracyjno-gospodarczego	1
"132101"	Główny technolog	1
"132103"	Kierownik działu produkcji	2
"134990"	Pozostali kierownicy w instytucjach usług wyspecjalizowanych gdzie indziej niesklasyfikowani	1
"214207"	Inżynier budowy dróg	1
"214990"	Pozostali inżynierowie i pokrewni gdzie indziej niesklasyfikowani	1
"228203"	Specjalista bezpieczeństwa i higieny pracy	1
"233016"	Nauczyciel muzyki	1
"233020"	Nauczyciel religii	1
"235904"	Nauczyciel bibliotekarz	1
"242290"	Pozostali specjaliści do spraw administracji i rozwoju	4
"242307"	Specjalista do spraw kadr	2
"263401"	Psycholog	2
"311101"	Laborant chemiczny	1
"311402"	Instalator systemów alarmowych	2
"311918"	Technik poligraf*	1
"341290"	Pozostali pracownicy pomocy społecznej i pracy socjalnej	1
"411003"	Pracownik kancelaryjny	1
"441101"	Pomocnik biblioteczny	1
"512090"	Pozostali kucharze	1
"523003"	Kasjer w zakładzie pracy	1

"712501"	Monter / składacz okien	4
"832203"	Kierowca samochodu osobowego	15
"941201"	Pomoc kuchenna	30

Zawody nadwyżkowe w powiecie ziemskim w 2013 r. stanowiły 79 % ogółu zawodów. Wśród nich odnotowano 443 zawody (77,6 % ogółu zawodów nadwyżkowych), dla których wskaźnik nadwyżki zawodów był równy zeru. Oznacza to, że w omawianym okresie nie odnotowano dla nich ofert pracy lub miejsc aktywizacji zawodowej. Największy napływ bezrobotnych dla których w 2013 r. nie wpłynęła żadna oferta pracy lub oferta aktywizacji zawodowej miał miejsce w niżej wymienionych zawodach (*uwzględniono napływ powyżej 10 osób*):

Kod zawodu	Nazwa zawodu	Napływ bezrobotnych w 2013 roku
"331403"	Technik ekonomista*	151
"512002"	Kucharz małej gastronomii*	99
"242217"	Specjalista administracji publicznej	51
"422402"	Technik hotelarstwa*	49
"723190"	Pozostali mechanicy pojazdów samochodowych	49
"314207"	Technik rolnik*	43
"322002"	Technik żywienia i gospodarstwa domowego*	43
"333107"	Technik logistik*	36
"242222"	Specjalista do spraw organizacji usług gastronomicznych, hotelarskich i turystycznych	33
"723390"	Pozostali mechanicy maszyn i urządzeń rolniczych i przemysłowych	29
"713101"	Malarz - tapeciarsz*	26
"711401"	Betoniarz	24
"723307"	Mechanik maszyn i urządzeń przemysłowych	22
"213204"	Inżynier ogrodnictwa	19
"711503"	Stolarz budowlany	19
"311104"	Technik geodeta*	18
"343403"	Technik organizacji usług gastronomicznych*	18
"235107"	Pedagog	16
"314205"	Technik ogrodnik*	16
"325511"	Technik ochrony środowiska*	16
"711404"	Zbrojarz	16
"731805"	Przędzarsz	16
"311922"	Technik technologii drewna*	15

"753605"	Obuwnik przemysłowy	15
"731809"	Tkacz	14
"311924"	Technik technologii odzieży*	13
"633001"	Rolnik produkcji roślinnej i zwierzęcej pracujący na własne potrzeby	13
"711501"	Cieśla*	13
"712401"	Monter izolacji budowlanych*	13
"263304"	Politolog	12
"311209"	Technik urządzeń sanitarnych*	12
"311410"	Technik mechatronik*	12
"311512"	Technik mechanizacji rolnictwa*	11
"343204"	Plastyk*	11
"541390"	Pozostali pracownicy ochrony osób i mienia	11
"721208"	Spawacz ręczny łukiem elektrycznym	11
"213105"	Biolog	10
"264302"	Filolog - filologia obcojęzyczna	10
"611403"	Rolnik upraw mieszanych	10
"753390"	Pozostałe szwaczki, hafciarki i pokrewni	10

W pozostałych 128 zawodach nadwyżkowych odnotowano w **powiecie zielonogórskim** napływ wolnych miejsc pracy lub miejsc aktywizacji zawodowej oraz napływ bezrobotnych. W oparciu o wskaźnik intensywności nadwyżki, w tym katalogu uplasowały się między innymi zawody (*uwzględniono napływ powyżej 10 osób*):

Kod zawodu	Nazwa zawodu	Wskaźnik intensywności	Napływ bezrobotnych ogółem w 2013 r.	Liczba ofert pracy w 2013 r.
"514202"	Kosmetyczka	0,8333	12	10
"931301"	Robotnik budowlany	0,8108	74	60
"243305"	Specjalista do spraw sprzedaży	0,8	10	8
"621002"	Robotnik leśny	0,7407	27	20
"712604"	Monter instalacji i urządzeń sanitarnych*	0,7308	26	19
"523002"	Kasjer handlowy	0,7188	32	23
"932101"	Pakowacz	0,7	20	14
"753303"	Szwaczka	0,6792	53	36
"513202"	Barman	0,5833	12	7
"513101"	Kelner*	0,5385	26	14
"432103"	Magazynier	0,5349	43	23
"832202"	Kierowca samochodu dostawczego	0,4483	29	13

"731802"	Dziemiarz	0,4286	21	9
"741103"	Elektryk*	0,4286	14	6
"753402"	Tapicer*	0,4118	34	14
"712101"	Dekarz*	0,3158	19	6
"932911"	Robotnik pomocniczy w przemyśle przetwórczym	0,3125	32	10
"911206"	Salowa	0,3125	16	5
"621001"	Drwal / pilarz drzew	0,3077	13	4
"242190"	Pozostali specjaliści do spraw zarządzania i organizacji	0,3	20	6
"962902"	Dozorca	0,3	10	3
"711202"	Murarz*	0,2805	164	46
"522301"	Sprzedawca*	0,2513	577	145
"332203"	Przedstawiciel handlowy	0,2273	22	5
"722204"	Ślusarz*	0,225	120	27
"752205"	Stolarz*	0,2239	67	15
"331301"	Księgowy	0,2162	37	8
"721207"	Spawacz ręczny gazowy	0,2143	14	3
"723303"	Mechanik maszyn i urządzeń budowlanych i melioracyjnych	0,2	20	4
"613003"	Rolnik*	0,2	10	2
"821905"	Monter wyrobów z drewna	0,2	10	2
"834101"	Kierowca ciągnika rolniczego	0,1875	16	3
"723103"	Mechanik pojazdów samochodowych*	0,1759	108	19
"711601"	Brukarz	0,1739	23	4
"721306"	Blacharz samochodowy*	0,1739	23	4
"712601"	Hydraulik	0,1714	35	6
"932990"	Pozostali robotnicy przy pracach prostych w przemyśle	0,1707	41	7
"741207"	Elektromonter (elektryk) zakładowy	0,1667	30	5
"752208"	Stolarz meblowy	0,1667	30	5
"711402"	Betoniarz - zbrojarz*	0,1667	18	3
"611306"	Ogrodnik terenów zieleni	0,1667	12	2
"834401"	Kierowca operator wózków jezdniowych	0,1538	13	2
"512001"	Kucharz*	0,1515	132	20
"243106"	Specjalista do spraw marketingu i handlu	0,1304	23	3
"311504"	Technik mechanik*	0,1224	49	6
"713102"	Malarz budowlany	0,1176	51	6
"723105"	Mechanik samochodów osobowych	0,1111	54	6
"713203"	Lakiernik samochodowy	0,1	20	2
"741203"	Elektromechanik pojazdów samochodowych*	0,1	20	2
"741101"	Elektromonter instalacji elektrycznych	0,1	10	1

"514101"	Fryzjer*	0,0923	130	12
"751201"	Cukiernik*	0,0889	45	4
"522305"	Technik handlowiec*	0,0851	47	4
"524902"	Doradca klienta	0,0833	24	2
"311204"	Technik budownictwa*	0,0769	52	4
"711502"	Cieśla szalunkowy	0,0714	14	1
"514207"	Technik usług kosmetycznych*	0,0625	16	1
"752190"	Pozostali robotnicy przygotowujący drewno i pokrewni	0,0625	16	1
"351203"	Technik informatyk*	0,0488	41	2
"712904"	Technolog robót wykończeniowych w budownictwie*	0,0488	41	2
"834103"	Mechanik - operator pojazdów i maszyn rolniczych*	0,0476	21	1
"741290"	Pozostali elektromechanicy i elektromonterzy	0,0408	49	2
"311303"	Technik elektryk*	0,037	27	1
"311408"	Technik elektronik*	0,037	27	1
"334306"	Technik administracji*	0,037	27	1
"751204"	Piekarz*	0,0337	89	3
"263102"	Ekonomista	0,0312	32	1
"722314"	Tokarz w metalu	0,0312	32	1
"753105"	Krawiec*	0,0089	112	1

W 2013 r. ogółem 1204 oferty pracy i miejsca aktywizacji zawodowej z **powiatu zielonogórskiego ziemskiego** (56,7 % wszystkich ofert), skierowane były do bezrobotnych posiadających zawody zakwalifikowane do grupy zawodów deficytowych. Zestawiając powyższe dane z napływem bezrobotnych posiadających zawody deficytowe (442 osoby) można zauważyć, iż na jednego zarejestrowanego bezrobotnego mającego zawód deficytowy przypadają średnio trzy propozycje pracy lub miejsc aktywizacji zawodowej zgłaszanych przez pracodawców z powiatu ziemskiego.

W przypadku zawodów nadwyżkowych (7058 osób bezrobotnych, 824 oferty, tj. 38,8 % ogółu) zauważyć można, że na każdą propozycję pracy lub miejsce aktywizacji zawodowej zgłaszaną przez pracodawców przypadało średnio dziewięciu bezrobotnych.

W tabelach Nr 20 i 21 przedstawiono ranking zawodów deficytowych i nadwyżkowych **w powiecie zielonogórskim ziemskim** w 2013 roku. Zawody te zostały usystematyzowane wg wskaźnika intensywności deficytu (nadwyżki) na poziomie 6-cyfrowego kodu zawodu, z pominięciem zawodów, tzw. „pozostałych” czyli takich, których dwie ostatnie cyfry w kodzie zawodu wynoszą 9 i 0.

Z zawodów deficytowych o wskaźniku MAX w tabeli umieszczono te, dla których napływ ofert pracy lub aktywizacji w 2013 roku był równy lub wyższy niż 8. Natomiast w przypadku zawodów nadwyżkowych o wskaźniku „O”, w tabeli umieszczono te, dla których napływ bezrobotnych w omawianym okresie był równy lub wyższy niż 30 osób.

Tabela 20 Ranking zawodów deficytowych w powiecie zielonogórskim w 2013 r.

Lp.	Kod zawodu	Nazwa zawodu	Napływ bezrobotnych ogółem w 2013 r.	Średnia miesięczna liczba zarejestrowanych bezrobotnych w 2013 r.	Oferty pracy lub miejsca aktywności zawodowej zgłoszone w 2013 r.	Średnia miesięczna liczba ofert pracy zgłoszonych w 2013 r.	Średnia miesięczna nadwyżka (deficyt) podaży siły roboczej w 2013 r.	Wskaźnik intensywności nadwyżki (deficytu) zawodów
	"432102"	Inwentaryzator	0	0	80	6,6667	-6,6667	MAX
	"921101"	Pomocniczy robotnik polowy	0	0	42	3,5	-3,5	MAX
	"311508"	Technik mechanik maszyn i urządzeń	0	0	10	0,8333	-0,8333	MAX
	"813127"	Operator urządzeń do produkcji wyrobów kosmetycznych	0	0	10	0,8333	-0,8333	MAX
	"325905"	Opiekunka dziecięca*	0	0	9	0,75	-0,75	MAX
1.	"235914"	Wychowawca w placówkach oświatowych, wychowawczych i opiekuńczych	1	0,0833	17	1,4167	-1,3333	17,0000
2.	"711101"	Konserwator budynków	2	0,1667	30	2,5	-2,3333	15,0000
3.	"751106"	Ubojowy	1	0,0833	10	0,8333	-0,75	10,0000
4.	"341203"	Opiekun w domu pomocy społecznej*	1	0,0833	7	0,5833	-0,5	7,0000
5.	"334402"	Sekretarka medyczna	1	0,0833	6	0,5	-0,4167	6,0000
6.	"722308"	Operator obrabiarek sterowanych numerycznie	2	0,1667	11	0,9167	-0,75	5,5000
7.	"912103"	Prasowaczka ręczna	3	0,25	13	1,0833	-0,8333	4,3333
8.	"411004"	Technik prac biurowych*	34	2,8333	131	10,9167	-8,0833	3,8529
9.	"818205"	Palacz kotłów centralnego ogrzewania wodnych rusztowych	4	0,3333	15	1,25	-0,9167	3,7500
10.	"962906"	Woźny	2	0,1667	7	0,5833	-0,4167	3,5000
11.	"712610"	Monter sieci gazowych	1	0,0833	3	0,25	-0,1667	3,0000
12.	"753601"	Cholewkarz	1	0,0833	3	0,25	-0,1667	3,0000
13.	"422603"	Rejestratorka medyczna	2	0,1667	6	0,5	-0,3333	3,0000
14.	"531202"	Asystent nauczyciela przedszkola	3	0,25	8	0,6667	-0,4167	2,6667
15.	"723313"	Mechanik taboru kolejowego	3	0,25	8	0,6667	-0,4167	2,6667
16.	"911203"	Pokojowa	3	0,25	8	0,6667	-0,4167	2,6667
17.	"251202"	Specjalista do spraw rozwoju oprogramowania systemów informatycznych	2	0,1667	5	0,4167	-0,25	2,5000
18.	"234113"	Nauczyciel nauczania początkowego	1	0,0833	2	0,1667	-0,0833	2,0000
19.	"834202"	Operator maszyn drogowych	1	0,0833	2	0,1667	-0,0833	2,0000
20.	"921201"	Pomocniczy robotnik przy hodowli zwierząt	1	0,0833	2	0,1667	-0,0833	2,0000

21.	"333105"	Spedytor	4	0,3333	7	0,5833	-0,25	1,7500
22.	"541307"	Pracownik ochrony fizycznej bez licencji	7	0,5833	12	1	-0,4167	1,7143
23.	"933304"	Robotnik magazynowy	21	1,75	36	3	-1,25	1,7143
24.	"732201"	Drukarz*	3	0,25	5	0,4167	-0,1667	1,6667
25.	"741216"	Elektromonter taboru szynowego	3	0,25	5	0,4167	-0,1667	1,6667
26.	"833203"	Kierowca samochodu ciężarowego	50	4,1667	81	6,75	-2,5833	1,6200
27.	"422602"	Recepcjonista	5	0,4167	8	0,6667	-0,25	1,6000
28.	"962105"	Goniec	2	0,1667	3	0,25	-0,0833	1,5000
29.	"811104"	Operator koparki	4	0,3333	6	0,5	-0,1667	1,5000
30.	"723104"	Mechanik samochodów ciężarowych	8	0,6667	11	0,9167	-0,25	1,3750

Tabela 21 Ranking zawodów nadwyżkowych w powiecie zielonogórskim w 2013 r.

Lp.	Kod zawodu	Nazwa zawodu	Napływ bezrobotnych ogółem w 2013 r.	Średnia miesięczna liczba zarejestrowanych bezrobotnych w 2013 r.	Oferty pracy lub miejsca aktywności zawodowej zgłoszone w 2013 r.	Średnia miesięczna liczba ofert pracy zgłoszonych w 2013 r.	Średnia miesięczna nadwyżka (deficyt) podaży siły roboczej w 2013 r.	Wskaźnik intensywności nadwyżki (deficytu) zawodów
	"331403"	Technik ekonomista*	151	12,5833	0	0	12,5833	0
	"512002"	Kucharz małej gastronomii*	99	8,25	0	0	8,25	0
	"242217"	Specjalista administracji publicznej	51	4,25	0	0	4,25	0
	"422402"	Technik hotelarstwa*	49	4,0833	0	0	4,0833	0
	"314207"	Technik rolnik*	43	3,5833	0	0	3,5833	0
	"322002"	Technik żywienia i gospodarstwa domowego*	43	3,5833	0	0	3,5833	0
	"333107"	Technik logistik*	36	3	0	0	3	0
	"242222"	Specjalista do spraw organizacji usług gastronomicznych, hotelarskich i turystycznych	33	2,75	0	0	2,75	0
1.	"514202"	Kosmetyczka	12	1	10	0,8333	0,1667	0,8333
2.	"931301"	Robotnik budowlany	74	6,1667	60	5	1,1667	0,8108
3.	"243305"	Specjalista do spraw sprzedaży	10	0,8333	8	0,6667	0,1667	0,8000
4.	"621002"	Robotnik leśny	27	2,25	20	1,6667	0,5833	0,7407
5.	"712604"	Monter instalacji i urządzeń sanitarnych*	26	2,1667	19	1,5833	0,5833	0,7308
6.	"523002"	Kasjer handlowy	32	2,6667	23	1,9167	0,75	0,7188
7.	"932101"	Pakowacz	20	1,6667	14	1,1667	0,5	0,7000
8.	"753303"	Szwaczka	53	4,4167	36	3	1,4167	0,6792
9.	"513202"	Barman	12	1	7	0,5833	0,4167	0,5833
10.	"513101"	Kelner*	26	2,1667	14	1,1667	1	0,5385
11.	"432103"	Magazynier	43	3,5833	23	1,9167	1,6667	0,5349
12.	"832202"	Kierowca samochodu dostawczego	29	2,4167	13	1,0833	1,3333	0,4483
13.	"731802"	Dziewiarz	21	1,75	9	0,75	1	0,4286
14.	"741103"	Elektryk*	14	1,1667	6	0,5	0,6667	0,4286
15.	"753402"	Tapicer*	34	2,8333	14	1,1667	1,6667	0,4118
16.	"712101"	Dekarz*	19	1,5833	6	0,5	1,0833	0,3158
17.	"932911"	Robotnik pomocniczy w przemyśle przetwórczym	32	2,6667	10	0,8333	1,8333	0,3125
18.	"911206"	Salowa	16	1,3333	5	0,4167	0,9167	0,3125
19.	"621001"	Drwal / pilarz drzew	13	1,0833	4	0,3333	0,75	0,3077
20.	"962902"	Dozorca	10	0,8333	3	0,25	0,5833	0,3000
21.	"711202"	Murarz*	164	13,6667	46	3,8333	9,8333	0,2805

22.	"522301"	Sprzedawca*	577	48,0833	145	12,0833	36	0,2513
23.	"332203"	Przedstawiciel handlowy	22	1,8333	5	0,4167	1,4167	0,2273
24.	"722204"	Ślusarz*	120	10	27	2,25	7,75	0,2250
25.	"752205"	Stolarz*	67	5,5833	15	1,25	4,3333	0,2239
26.	"331301"	Księgowy	37	3,0833	8	0,6667	2,4167	0,2162
27.	"721207"	Spawacz ręczny gazowy	14	1,1667	3	0,25	0,9167	0,2143
28.	"723303"	Mechanik maszyn i urządzeń budowlanych i melioracyjnych	20	1,6667	4	0,3333	1,3333	0,2000
29.	"613003"	Rolnik*	10	0,8333	2	0,1667	0,6667	0,2000
30.	"821905"	Monter wyrobów z drewna	10	0,8333	2	0,1667	0,6667	0,2000

PODSUMOWANIE

1. Na koniec 2013 roku liczba bezrobotnych zarejestrowanych w Powiatowym Urzędzie Pracy w Zielonej Górze zmniejszyła się w stosunku do stanu na koniec roku poprzedniego o 541 osób i wynosiła ogółem 9230 osób, z tego w powiecie grodzkim 4532 osób i powiecie ziemskim 4698 osób.
2. W stosunku do stanu na koniec roku poprzedniego stopa bezrobocia w mieście Zielona Góra zmniejszyła się o 0,5 punktu procentowego, a w powiecie zielonogórskim o 0,7 punktu procentowego i kształtowała się na koniec grudnia 2013 r. na poziomie 7,8 % dla powiatu grodzkiego i 15,2 % dla powiatu ziemskiego.
3. Zdecydowana większość z ogółu zarejestrowanych bezrobotnych to osoby poprzednio pracujące oraz posiadające zawód wyuczony (84,8 % w powiecie grodzkim; 79,03 % w powiecie ziemskim).
4. W obu powiatach najwięcej osób rejestrujących się jako bezrobotne wcześniej były pracujące w sektorach: a) przetwórstwo przemysłowe, b) handel hurtowy detaliczny, naprawa pojazdów samochodowych, włączając motocykle, c) budownictwo.
5. Populacja osób bezrobotnych poprzednio pracujących, pozostających bez pracy powyżej 12 miesięcy (osoby długotrwale bezrobotne), na koniec 2013 roku w porównaniu z analogicznym okresem roku poprzedniego, wzrosła w powiecie grodzkim i ziemskim ogółem o 6,11 %, tj. o 115 osób.
6. W 2013 roku największy napływ do ewidencji Powiatowego Urzędu Pracy w Zielonej Górze wystąpił w grupie osób bez zawodu – w powiecie grodzkim 16,1 %, w powiecie ziemskim 21,9 % ogółu rejestrujących się bezrobotnych. Na drugim miejscu licznie reprezentowany był zawód sprzedawcy – 8,1 % w powiecie grodzkim i 7,6 % ogółu napływu w powiecie ziemskim.
7. Wśród bezrobotnych pozostających bez pracy powyżej 12 miesięcy najliczniejszą grupę stanowiły osoby posiadające m.in. następujące zawody:
 - a) **w powiecie grodzkim:** sprzedawca, technik ekonomista, technik budownictwa, technik prac biurowych;
 - b) **w powiecie ziemskim:** sprzedawca, krawiec, kucharz, murarz, ślusarz.

W zdecydowanej większości są to zawody w najwyższym stopniu generujące długotrwałe bezrobocie, w których nastąpił największy napływ bezrobotnych w 2013 r. i najwięcej osób bezrobotnych pozostawało w ewidencji na koniec grudnia 2013 r.

8. W 2013 roku w Powiatowym Urzędzie Pracy w Zielonej Górze zarejestrowało się ogółem 1376 absolwentów (powiat grodzki – 614 osób, powiat ziemski – 762 osoby). Napływ tej populacji stanowił w powiecie grodzkim 7,0 % ogółu rejestrujących się bezrobotnych i 9,7 % w powiecie ziemskim. W grupie nowo zarejestrowanych bezrobotnych absolwentów większość stanowiły kobiety.

9. Wśród bezrobotnych absolwentów większość stanowiły osoby posiadające określony zawód. W populacji tej najliczniejszą grupę (w obu powiatach) stanowiły osoby legitymujące się wykształceniem wyższym: a) specjalista administracji publicznej, b) specjalista do spraw organizacji usług gastronomicznych, hotelarskich i turystycznych, c) pozostali specjaliści do spraw zarządzania i organizacji.

W przypadku osób posiadających niższy poziom wykształcenia odnotowano największy napływ w zawodach:

- a) **w powiecie grodzkim**: sprzedawca, mechanik pojazdów samochodowych, technik ekonomista.
- b) **w powiecie ziemskim**: sprzedawca, fryzjer, kucharz małej gastronomii.

10. W 2013 roku do Powiatowego Urzędu Pracy w Zielonej Górze wpłynęło ogółem 6279 zgłoszeń wolnych miejsc pracy i miejsc aktywizacji zawodowej, tj. o 677 więcej niż w roku poprzednim.

Blisko 1/3 tych zgłoszeń dotyczyło pracy subsydiowanej, co wiąże się ściśle z większą pulą środków Funduszu Pracy na aktywne formy w 2013 r. w ramach algorytmu oraz funduszy dodatkowo pozyskanych z rezerwy Ministra Pracy i Polityki Społecznej na realizację programów aktywizacji osób bezrobotnych.

11. W 2013 roku, w porównaniu z rokiem poprzednim, w powiecie grodzkim odnotowano w dziewięciu sekcjach odnotowano wzrost liczby ofert pracy, **przy czym największy w działalności profesjonalnej, naukowej i technicznej**. Natomiast spadek ofert pracy odnotowano w pozostałych dziewięciu sekcjach, z których największy miał miejsce w **budownictwie**.

Z kolei w powiecie ziemskim odnotowano wzrost ofert pracy w sekcjach: działalność w zakresie usług administrowania i działalność wspierająca, przetwórstwo przemysłowe, handel hurtowy i detaliczny, naprawa pojazdów samochodowych, włączając motocykle. Spadek ofert pracy

wystąpił w sekcji opieka zdrowotna i pomoc społeczna oraz w sekcji dostawa wody, gospodarowanie ściekami i odpadami oraz działalność związana z rekultywacją.

12. Większość zgłoszonych do Powiatowego Urzędu Pracy w Zielonej Górze wolnych miejsc pracy i miejsc aktywizacji zawodowej skierowanych było przede wszystkim do osób z posiadających niższy poziom kwalifikacji (podstawowe, zasadnicze zawodowe, średnie).

W **obu powiatach** najliczniej reprezentowane były zawody z grupy wielkiej **5** - Pracownicy usług i sprzedawcy, **7** - Robotnicy przemysłowi i rzemieślnicy i **9** - Pracownicy przy pracach prostych.

13. W oparciu o wskaźnik intensywności nadwyżki (deficytu) poszczególnych zawodów (kody 6-cyfrowe), w 2013 roku odnotowano:

a) **w powiecie grodzkim**: 206 zawodów deficytowych, 47 zrównoważonych i 635 nadwyżkowych,

b) **w powiecie ziemskim**: 133 zawody deficytowe, 25 zrównoważonych, 571 nadwyżkowych.

W porównaniu z rokiem poprzednim w powiecie grodzkim odnotowano zwiększenie udziału zawodów deficytowych o 4 punkty procentowe oraz zmniejszenie udziału zawodów zrównoważonych o 1 punkt procentowy i zawodów nadwyżkowych o 3 punkty procentowe.

W powiecie ziemskim odnotowano zmniejszenie udziału zawodów deficytowych o 3 punkty procentowe oraz zwiększenie zawodów zrównoważonych o 1 punkt procentowy i zwiększenie udziału zawodów nadwyżkowych aż o 2 punkty procentowe.

14. Na jednego zarejestrowanego bezrobotnego mającego zawód deficytowy przypadało średnio 3 propozycje pracy lub miejsc aktywizacji zawodowej zgłaszanych przez pracodawców z powiatu grodzkiego oraz 3 propozycje z powiatu ziemskiego.

W przypadku zawodów nadwyżkowych – na każdą propozycję zatrudnienia lub miejsce aktywizacji zawodowej przypadało średnio 6 bezrobotnych w powiecie grodzkim, zaś w powiecie ziemskim – 9 osób.

Należy podkreślić, iż dane zawarte w niniejszym opracowaniu stanowią jedynie wąski wycinek informacji o lokalnym rynku pracy, bowiem do urzędów pracy zgłaszana jest jedynie część zapotrzebowania na pracowników. Pracodawcy najczęściej kierują do PUP informacje o wakatach, które na ogół nie wymagają wysokich, specjalistycznych umiejętności i kwalifikacji. Natomiast część ofert pracy realizowanych jest bezpośrednio przez nich samych bądź też zlecana jest wyspecjalizowanym agencjom zatrudnienia.

Mając powyższe na uwadze nasuwa się wniosek, iż diagnoza procesów zachodzących na rynku pracy oraz prognozowanie zatrudnienia wymaga szerszego spojrzenia i pozyskania również informacji z innych dostępnych źródeł.

SPIS TABEL

Tabela 1 Bezrobotni wg zawodów w powiecie m. Zielona Góra. Stan w końcu 2013 roku.	7
Tabela 2 Bezrobotni wg zawodów w powiecie zielonogórskim. Stan w końcu 2013 roku	9
Tabela 3 Bezrobotni według rodzaju działalności ostatniego miejsca pracy oraz wolne miejsca pracy i miejsca aktywizacji zawodowej – powiat m. Zielona Góra	12
Tabela 4 Bezrobotni według rodzaju działalności ostatniego miejsca pracy oraz wolne miejsca pracy i miejsca aktywizacji zawodowej – powiat zielonogórski	13
Tabela 5 Zawody generujące długotrwałe bezrobocie w powiecie m. Zielona Góra według stanu na dzień 31.12.2013 r.	15
Tabela 6 Zawody generujące długotrwałe bezrobocie w powiecie zielonogórskim według stanu na dzień 31.12.2013 r.	17
Tabela 7 Napływ bezrobotnych wg zawodów w powiecie m. Zielona Góra w 2013 roku	18
Tabela 8 Napływ bezrobotnych wg zawodów w powiecie zielonogórskim w 2013 roku	19
Tabela 9 Napływ bezrobotnych absolwentów wg zawodów w powiecie m. Zielona Góra w 2013 roku.....	22
Tabela 10 Napływ bezrobotnych absolwentów wg zawodów w powiecie zielonogórskim w 2013 roku	27
Tabela 11 Bezrobotni w okresie do 12 miesięcy od dnia ukończenia nauki	32
Tabela 12 Struktura bezrobotnych absolwentów wg dużych grup zawodowych w powiecie m. Zielona Góra.	33
Tabela 13 Struktura bezrobotnych absolwentów wg dużych grup zawodowych w powiecie zielonogórskim.	35
Tabela 14 Wolne miejsca pracy i aktywizacji zawodowej zgłoszone w 2012 i 2013 roku (powiat m. Zielona Góra)	38
Tabela 15 Wolne miejsca pracy i aktywizacji zawodowej zgłoszone w 2012 i 2013 roku (powiat zielonogórski)	39
Tabela 16 Wolne miejsca pracy i aktywizacji zawodowej według zawodów i specjalności w 2013 roku (powiat m. Zielona Góra)	40
Tabela 17 Wolne miejsca pracy i aktywizacji zawodowej według zawodów i specjalności w 2013 roku (powiat zielonogórski)	43
Tabela 18 Ranking zawodów deficytowych w powiecie m. Zielona Góra w 2013 r.	55
Tabela 19 Ranking zawodów nadwyżkowych w powiecie m. Zielona Góra w 2013 r.	57
Tabela 20 Ranking zawodów deficytowych w powiecie zielonogórskim w 2013 r.	68
Tabela 21 Ranking zawodów nadwyżkowych w powiecie zielonogórskim w 2013 r.	70

SPIS ILUSTRACJI

Wykres 1 Struktura bezrobotnych według stażu pracy	5
Wykres 2 Struktura bezrobotnych według poziomu wykształcenia	6
Wykres 3 Struktura bezrobotnych absolwentów wg grup dużych na koniec roku w powiecie m. Zielona Góra	34
Wykres 4 Struktura bezrobotnych absolwentów wg grup dużych na koniec roku w powiecie zielonogórskim	36
Wykres 5 Udział zawodów deficytowych, zrównoważonych i nadwyżkowych w m. Zielona Góra w 2013 roku	46
Wykres 6 Udział zawodów deficytowych, zrównoważonych i nadwyżkowych w powiecie zielonogórskim w 2013 r.	59