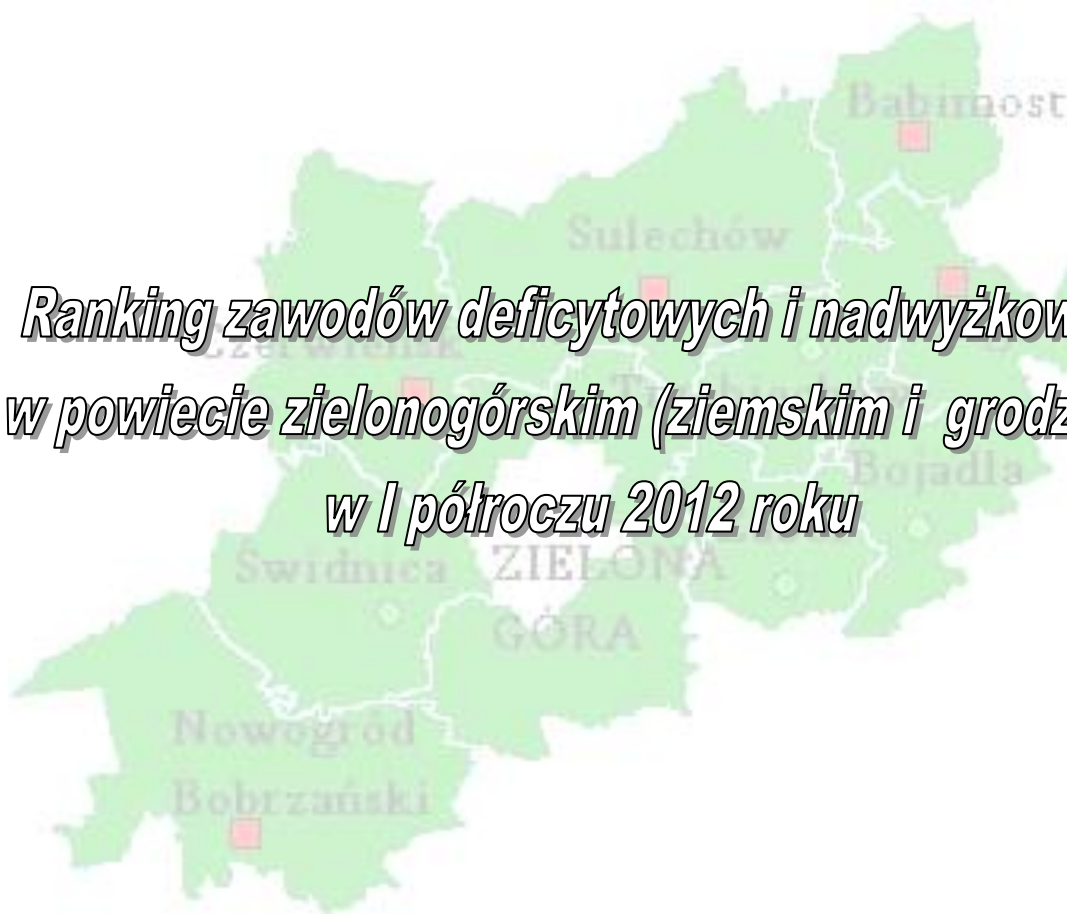




**POWIATOWY URZĄD PRACY
W ZIELONEJ GÓRZE
CENTRUM AKTYWIZACJI ZAWODOWEJ**

***Ranking zawodów deficytowych i nadwyżkowych
w powiecie zielonogórskim (ziemskim i grodzkim)
w I półroczu 2012 roku***



Zielona Góra, październik 2012 r.

Spis treści

WSTĘP	3
I. ANALIZA BEZROBOCIA WEDŁUG ZAWODÓW (GRUP ZAWODÓW)	5
1.1. Sytuacja na lokalnym rynku pracy	5
1.2. Bezrobotni według zawodów (grup zawodów)	7
1.3. Struktura bezrobocia według Polskiej Klasyfikacji Działalności	11
1.4. Zawody generujące długotrwałe bezrobocie	14
1.5. Zawody, w których nastąpił największy napływ do ewidencji PUP.....	17
1.6. Bezrobotni do 12 miesięcy od dnia ukończenia nauki /według zawodu/	19
II. ANALIZA WOLNYCH MIEJSC PRACY I MIEJSC AKTYWIZACJI ZAWODOWEJ	31
2.1. Wolne miejsca pracy i miejsca aktywizacji zawodowej wg Polskiej Klasyfikacji Działalności	31
2.2. Wolne miejsca pracy i miejsca aktywizacji zawodowej wg zawodów/grup zawodów	34
III. ANALIZA ZAWODÓW DEFICYTOWYCH I NADWYŻKOWYCH	40
3.1. Zawody deficytowe i nadwyżkowe w powiecie m. Zielona Góra	40
3.2. Zawody deficytowe i nadwyżkowe w powiecie zielonogórskim	51
PODSUMOWANIE	60
SPIS TABEL	63
SPIS ILUSTRACJI	63

WSTĘP

Monitoring zawodów deficytowych i nadwyżkowych jest procesem systematycznego obserwowania zjawisk zachodzących na rynku pracy, formułowania wniosków i ostrzeżeń dla systemu kształcenia zawodowego i szkolenia osób bezrobotnych. Umożliwia on określenie popytu i podaży na poszczególnych rynkach zawodowo – terytorialnych. W jego ramach możliwe jest określenie zawodów, które są deficytowe, a które są nadwyżkowe. Istotne jest to szczególnie dla lokalnej edukacji, a także potrzeb szkoleniowych tych osób, które chcą się przebranżowić lub uzyskać nowe kwalifikacje, w szczególności zaś opracowanie to ważne jest dla osób bezrobotnych.

Niezbędne dla prowadzenia monitoringu są informacje o zawodach i specjalnościach osób zarejestrowanych jako bezrobotne oraz ofertach pracy.

Podstawą analizy struktury zawodowej osób bezrobotnych i ofert pracy jest Klasyfikacja Zawodów i Specjalności, wprowadzona na mocy Rozporządzenia Ministra Pracy i Polityki Społecznej z dnia 27 kwietnia 2010 roku w sprawie klasyfikacji zawodów i specjalności na potrzeby rynku pracy oraz jej stosowania (Dz.U. z 2010 roku nr 82 poz. 537).

Klasyfikacja zawodów jest pięciopoziomowym, hierarchicznie usystematyzowanym zbiorem zawodów i specjalności występujących na rynku pracy. Grupuje poszczególne zawody (specjalności) w coraz bardziej zagregowane grupy oraz ustala ich symbole i nazwy. Struktura klasyfikacji obejmuje 10 grup wielkich (kod jednocyfrowy), 43 grupy duże (kod 2 cyfrowy), 132 grupy średnie (kod 3 cyfrowy), 444 grupy elementarne (kod 4 cyfrowy) oraz 2360 zawodów i specjalności (kod 6 cyfrowy).

Struktura klasyfikacji oparta jest na systemie pojęć, z których najważniejsze to: zawód, specjalność, umiejętność oraz kwalifikacje zawodowe.

Zawód zdefiniowany został jako zbiór zadań (zespół czynności) wyodrębnionych w wyniku społecznego podziału pracy, wykonywanych stale lub z niewielkimi zmianami przez poszczególne osoby i wymagających odpowiednich kwalifikacji (wiedzy i umiejętności), zdobytych w wyniku kształcenia lub praktyki. Wykonywanie zawodu stanowi źródło dochodów. Zawód może dzielić się na specjalności.

Specjalność jest wynikiem podziału pracy w ramach zawodu i zawiera czynności o podobnym charakterze (związanych z wykonywaną funkcją lub przedmiotem pracy) wymagające pogłębionej lub dodatkowej wiedzy i umiejętności zdobytych w wyniku dodatkowego szkolenia lub praktyki.

Umiejętność określono jako sprawdzoną możliwość wykonania odpowiedniej klasy zadań w ramach zawodu (specjalności), natomiast przez kwalifikacje zawodowe rozumiane są układy wiedzy i umiejętności wymagane do realizacji składowych zadań zawodowych.

Niniejszy ranking zawodów deficytowych i nadwyżkowych prowadzony jest dla obszaru powiatu zielonogórskiego oraz miasta Zielona Góra i ma charakter diagnostyczny. Okres badania to pierwsza połowa 2012 roku. Raport został opracowany w oparciu o ujednolicone dla całego kraju Zalecenia metodyczne (Warszawa, 2003) wytyczne opracowane przez Departament Rynku Pracy Ministerstwa Gospodarki i Pracy.

Celem opracowania raportu jest pokazanie przemian zachodzących na rynku zatrudnienia, wskazanie na potrzebę dalszych przemian i działań w zakresie edukacji, aktywnej polityki rynku pracy, wdrażania i monitorowania zawodów deficytowych i nadwyżkowych. Analiza umożliwia podjęcie działań w celu:

- ⇒ koordynacji kierunków kształcenia i szkolenia osób bezrobotnych i poszukujących pracy z aktualnymi potrzebami rynku pracy;
- ⇒ określeniu kierunków i natężenia zmian zachodzących na rynku pracy, w szczególności wśród zawodów i kwalifikacji mieszkańców regionu;
- ⇒ doskonalenia poziomu i kierunków kształcenia zawodowego dla potrzeb rynku pracy w regionie;
- ⇒ planowaniu działań samorządu lokalnego oraz innych instytucji powiatowych współpracujących z Powiatowym Urzędem Pracy, które będą zmierzały w kierunku promocji zatrudnienia;
- ⇒ usprawnieniu pracy doradców zawodowych, pośredników pracy poprzez wskazanie zawodów nadwyżkowych i deficytowych występujących na lokalnym rynku pracy;
- ⇒ ułatwieniu planowania i realizacji programów mających na celu aktywizację osób bezrobotnych, w tym współfinansowanych z Europejskiego Funduszu Społecznego.

I. ANALIZA BEZROBOCIA WEDŁUG ZAWODÓW (GRUP ZAWODÓW)

1.1. Sytuacja na lokalnym rynku pracy

Stopa bezrobocia na koniec pierwszego półrocza 2012 roku wyniosła w powiecie grodzkim 8,5 %, natomiast w powiecie ziemskim 15,4 %. Porównując powyższe dane ze stanem na koniec 2011 liczba osób bezrobotnych w mieście Zielona Góra wzrosła o 0,3 punktu procentowego, a w powiecie zielonogórskim o 0,5 punktu procentowego.

Na koniec czerwca 2012 roku w Powiatowym Urzędzie Pracy w Zielonej Górze w powiecie grodzkim zarejestrowanych było 5123 osoby bezrobotne (w tym 2617 kobiet, tj. 51,1 % ogółu), a w powiecie ziemskim 4791 osób (2596 kobiet, 54,2 % ogółu).

Osoby dotychczas niepracujące na koniec omawianego okresu stanowiły w powiecie grodzkim 23,1 % ogółu zarejestrowanych (1181 osób, w tym 567 kobiet), a w powiecie ziemskim – 23,0 % ogółu zarejestrowanych (1100 osób, w tym 671 kobiet).

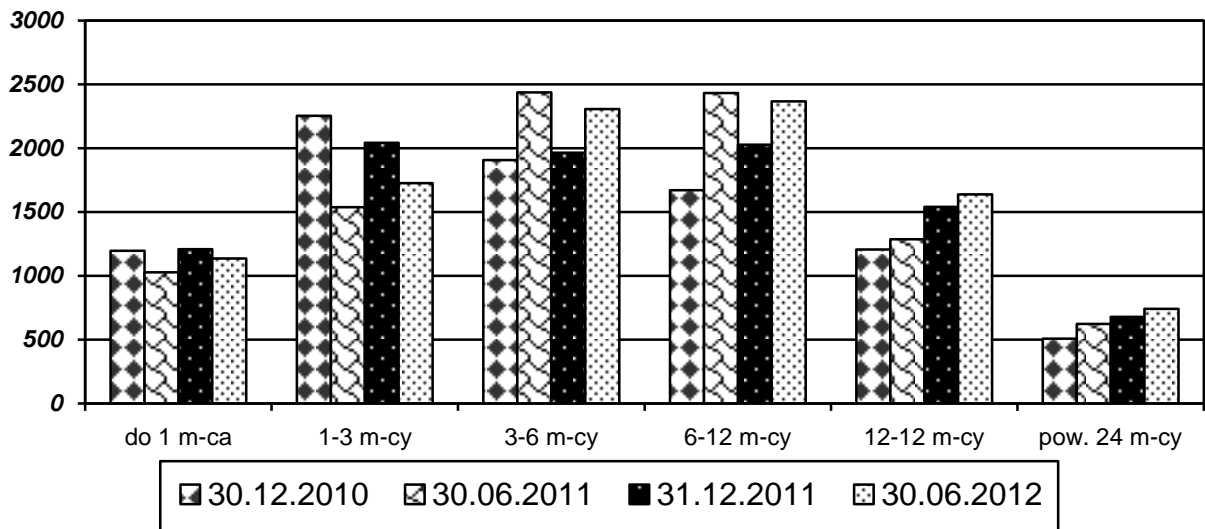
Natomiast 2,1 % (108 osób, w tym 27 kobiet) w powiecie grodzkim i 2,7 % (127 osób, w tym 27 kobiet) w powiecie ziemskim stanowiły osoby bezrobotne zarejestrowane w okresie do 12 miesięcy od dnia ukończenia szkoły.

Strukturę bezrobotnych według czasu pozostawania w ewidencji urzędu przedstawia poniższa tabela i wykres.

Tabela 1 Bezrobotni zarejestrowani wg czasu pozostawania bez pracy. Stan na koniec I półrocza 2012 roku

Czas pozostawania bez pracy	Powiat grodzki	Ujęcie procentowe	Powiat ziemski	Ujęcie procentowe	Razem	Ujęcie procentowe
do 1 miesiąca	616	12,0	520	10,9	1 136	11,5
1-3 miesięcy	920	18,0	806	16,8	1 726	17,4
3-6 miesięcy	1 192	23,3	1 115	23,3	2 307	23,3
6-12 miesięcy	1 219	23,8	1 147	23,9	2 366	23,9
12-24 miesięcy	803	15,7	834	17,4	1 637	16,5
powyżej 24 miesięcy	373	7,3	369	7,7	742	7,5
Razem	5 123	100,0%	4 791	100,0%	9 914	100,0%

Źródło: załącznik nr 1 do sprawozdania MPIPS-01



Rysunek 1 Bezrobotni zarejestrowani wg czasu pozostawania bez pracy (m. Zielona Góra i powiat zielonogórski ogółem)

Dokonując analizy pod względem czasu pozostawania w rejestrze tutejszego urzędu największą grupę bezrobotnych stanowią osoby zarejestrowane od 6 do 12 miesięcy. Na kolejnej pozycji plasują się osoby figurujące w ewidencji urzędu od 3 do 6 miesięcy. Porównując dane z końcem 2011 roku, można zauważyć wzrost liczby osób zarejestrowanych powyżej 24 miesięcy z 678 osób do 742 osób. Nadal jednak ta grupa osób należy do tych, które najtrudniej zaktywizować.

Spośród osób zarejestrowanych na koniec czerwca 2012 roku w Powiatowym Urzędzie Pracy w Zielonej Górze - 3134 osoby bezrobotne nie posiadały kwalifikacji¹. Jest to wzrost w porównaniu ze stanem na koniec 2011 roku o 55 osób. Szczegółowo ujmując w powiecie grodzkim zarejestrowanych było 1632 osoby bezrobotne bez kwalifikacji zawodowych (spadek o 3 osoby), a w powiecie ziemskim zarejestrowanych było 1502 osoby (wzrost o 58 osób). Stanowiło to 31,61 % ogółu bezrobotnych pozostających w ewidencji urzędu.

¹ **Bezrobotni bez kwalifikacji zawodowych**, o których mowa w ustawie z dnia 20 kwietnia 2004 roku o promocji zatrudnienia i instytucjach rynku pracy (Dz.U. z 2008 r. Nr 69, poz. 415 ze zm.); to bezrobotni nie posiadający kwalifikacji do wykonywania jakiegokolwiek zawodu poświadczonych dyplomem, świadectwem, zaświadczeniem instytucji szkoleniowej lub innym dyplomem uprawniającym do wykonywania zawodu.

1.2. Bezrobotni według zawodów (grup zawodów)

Spośród 5123 osób bezrobotnych mieszkańców Zielonej Góry zarejestrowanych w Powiatowym Urzędzie Pracy w Zielonej Górze na koniec czerwca 2012 roku, zawód wyuczony posiadało 3733 osoby (72,9 %).

Grupa bezrobotnych bez zawodu obejmuje osoby nie spełniające warunku – udokumentowanych kwalifikacji do wykonywania jakiegokolwiek zawodu poświadczonego dyplomem, świadectwem, zaświadczeniem instytucji szkoleniowej lub innym dyplomem uprawniającym do wykonywania zawodu. Zgodnie z kryterium w grupie tej ujęte są osoby, które ukończyły licea ogólnokształcące oraz licea profilowane.

Tabela 2 Bezrobotni wg zawodów w powiecie m. Zielona Góra. Stan w końcu I półrocza 2012 roku

Lp.	Kod zawodu	Nazwa zawodu	Bezrobotni ogółem	Bezrobotne kobiety
1	2	3	4	5
Ogółem			5123	2617
1.	"000000"	Bez zawodu	1390	659
2.	"522301"	Sprzedawca*	344	315
3.	"331403"	Technik ekonomista*	156	143
4.	"723190"	Pozostali mechanicy pojazdów samochodowych	86	0
5.	"311204"	Technik budownictwa*	82	34
6.	"311504"	Technik mechanik*	78	8
7.	"711202"	Murarz*	78	1
8.	"411004"	Technik prac biurowych*	70	66
9.	"753105"	Krawiec*	67	65
10.	"512001"	Kucharz*	62	42
11.	"713102"	Malarz budowlany	51	7
12.	"263102"	Ekonomista	47	36
13.	"514101"	Fryzjer*	46	43
14.	"722314"	Tokarz w metalu	45	3
15.	"311408"	Technik elektronik*	40	15
16.	"432103"	Magazynier	40	12
17.	"723390"	Pozostali mechanicy maszyn i urządzeń rolniczych i przemysłowych	40	5
18.	"722204"	Ślusarz*	39	2
19.	"741290"	Pozostali elektromechanicy i elektrycy	38	7
20.	"751204"	Piekarz*	37	8
21.	"723105"	Mechanik samochodów osobowych	34	0

22.	"242218"	Specjalista do spraw badań społeczno-ekonomicznych	32	20
23.	"334306"	Technik administracji*	32	29
24.	"242217"	Specjalista administracji publicznej	31	25
25.	"712601"	Hydraulik	28	0
26.	"235107"	Pedagog	27	26
27.	"523002"	Kasjer handlowy	25	24
28.	"752205"	Stolarz*	24	0
29.	"911207"	Sprzątaczką biurową	24	24
30.	"351203"	Technik informatyk*	23	4
31.	"723103"	Mechanik pojazdów samochodowych*	23	0
32.	"751201"	Cukiernik*	23	9
33.	"242190"	Pozostali specjaliści do spraw zarządzania i organizacji	22	14
34.	"242222"	Specjalista do spraw organizacji usług gastronomicznych, hotelarskich i turystycznych	22	17
35.	"512002"	Kucharz małej gastronomii*	22	10
36.	"611390"	Pozostali ogrodnicy	22	19
37.	"214202"	Inżynier budownictwa - budownictwo ogólne	21	13
38.	"243106"	Specjalista do spraw marketingu i handlu	21	12
39.	"513101"	Kelner*	21	16
40.	"753303"	Szwaczka	21	21
41.	"833203"	Kierowca samochodu ciężarowego	21	0
42.	"932911"	Robotnik pomocniczy w przemyśle przetwórczym	21	9
43.	"251902"	Specjalista zastosowań informatyki	20	8
44.	"311922"	Technik technologii drewna*	20	6
45.	"522305"	Technik handlowiec*	20	16

źródło: Tabela-I/P-1 aplikacja Syriusz - Monitoring Zawodów

Biorąc pod uwagę grupy wielkie określone w Klasyfikacji Zawodów i Specjalności kodem jednocyfrowym, w powiecie grodzkim na koniec czerwca br. **nie występowali przedstawiciele** poniższych grup zawodowych:

Nazwa wielkiej grupy zawodowej	Wybrane kategorie zawodów
1 Przedstawiciele władz publicznych, wyżsi urzędnicy i kierownicy	Dyrektor wykonawczy, kierownik działu finansowego, kierownik działu marketingu, kierownik magazynu
2 Specjaliści	Fizyk medyczny, meteorolog, chemik – technologia chemiczna, hydrolog, specjalista kontroli jakości, inżynier budowy dróg, inżynier budowy mostów, urbanista, lekarz, pielęgniarka specjalista pielęgniarstwa w ochronie zdrowia pracujących, specjalista zdrowia publicznego, logopeda – neurologopeda, nauczyciel matematyki w szkole podstawowej, wychowawca w placówkach oświatowych, wychowawczych i opiekuńczych, koordynator projektów unijnych, specjalista ds. zamówień publicznych, doradca personalny, psycholog, specjalista komunikacji społecznej

3 Technicy i inny średni personel	Technik analityk, technik elektroradiolog, technik bezpieczeństwa i higieny pracy, ratownik medyczny, spedytor, florysta, fototechnik, opiekunka środowiskowa
4 Pracownicy biurowi	Technik archiwista, kurier, pracownik centrum obsługi telefonicznej (pracownik call center), pracownik kancelaryjny
5 Pracownicy usług osobistych i sprzedawcy	Maniurzystka, intendent, instruktor nauki jazdy, opiekun medyczny, pracownik ochrony fizycznej I stopnia
6 Rolnicy, ogrodnicy, leśnicy i rybacy	Ogrodnik
7 Robotnicy przemysłowi i rzemieślnicy	Zdun, lakiernik proszkowy, blacharz budowlany, drukarz, serwisant sprzętu komputerowego, elektryk, monter sieci i urządzeń telekomunikacyjnych,
8 Operatorzy maszyn i urządzeń	Operator koparki, operator maszyn leśnych, operator żurawia wieżowego
9 Pracownicy przy pracach prostych	Operator myjni, meliorant, pomocnik ciastkarza, pomocnik lakiernika, pomocnik mechanika, pomocnik piekarza, robotnik placowy, bileter, parkingowy

Spśród 4791 osób bezrobotnych mieszkańców powiatu zielonogórskiego ziemskiego zarejestrowanych w Powiatowym Urzędzie Pracy w Zielonej Górze na koniec czerwca 2012 roku, zawód wyuczony posiadało 3674 osoby (76,7 %).

W powiecie ziemskim struktura osób bezrobotnych wg zawodów przedstawia się następująco:

Tabela 3 Bezrobotni wg zawodów w powiecie zielonogórskim. Stan w końcu I półrocza 2012 roku

Lp	Kod zawodu	Nazwa zawodu	Bezrobotni ogółem	Bezrobotne kobiety
1	2	3	4	5
Ogółem			4791	2596
1.	"000000"	Bez zawodu	1117	634
2.	"522301"	Sprzedawca*	372	352
3.	"512001"	Kucharz*	115	92
4.	"331403"	Technik ekonomista*	96	89
5.	"753105"	Krawiec*	93	92
6.	"711202"	Murarz*	91	1
7.	"722204"	Ślusarz*	80	0
8.	"514101"	Fryzjer*	70	67
9.	"723190"	Pozostali mechanicy pojazdów samochodowych	55	0
10.	"753303"	Szwaczka	54	54
11.	"723105"	Mechanik samochodów osobowych	49	0
12.	"751204"	Piekarz*	48	22
13.	"713102"	Malarz budowlany	41	8
14.	"512002"	Kucharz małej gastronomii*	40	27
15.	"723103"	Mechanik pojazdów samochodowych*	40	0
16.	"751201"	Cukiernik*	40	32
17.	"931301"	Robotnik budowlany	38	0

18.	"515303"	Robotnik gospodarczy	37	17
19.	"932911"	Robotnik pomocniczy w przemyśle przetwórczym	37	12
20.	"741290"	Pozostali elektromechanicy i elektrycy	34	4
21.	"752205"	Stolarz*	34	2
22.	"311504"	Technik mechanik*	33	2
23.	"411004"	Technik prac biurowych*	33	32
24.	"522305"	Technik handlowiec*	33	29
25.	"242217"	Specjalista administracji publicznej	32	24
26.	"722314"	Tokarz w metalu	30	5
27.	"311204"	Technik budownictwa*	29	10
28.	"731802"	Dziwiarz	29	29
29.	"723390"	Pozostali mechanicy maszyn i urządzeń rolniczych i przemysłowych	27	4
30.	"263102"	Ekonomista	26	19
31.	"314207"	Technik rolnik*	26	21
32.	"932990"	Pozostali robotnicy przy pracach prostych w przemyśle	26	13
33.	"833203"	Kierowca samochodu ciężarowego	25	0
34.	"513101"	Kelner*	24	20
35.	"911207"	Sprzątaczką biurową	24	23
36.	"322002"	Technik żywienia i gospodarstwa domowego*	23	18
37.	"311303"	Technik elektryk*	21	1
38.	"331301"	Księgowy	21	21
39.	"753605"	Obuwnik przemysłowy	21	21
40.	"941201"	Pomoc kuchenna	21	21
41.	"311408"	Technik elektronik*	20	2
42.	"351203"	Technik informatyk*	20	4

źródło: Tabela-I/P-1 aplikacja Syriusz - Monitoring Zawodów

Biorąc pod uwagę grupy wielkie określone w Klasyfikacji Zawodów i Specjalności kodem jednocyfrowym, w powiecie zielonogórskim na koniec czerwca br. **brakowało przedstawicieli** poniższych grup i zawodów:

Nazwa wielkiej grupy zawodowej	Wybrane kategorie zawodów
1 Przedstawiciele władz publicznych, wyżsi urzędnicy i kierownicy	dyrektor handlowy, główny księgowy, kierownik działu marketingu, główny technolog, kierownik budowy, kierownik działu w handlu detalicznym, kierownik supermarketu
2 Specjaliści	Mikrobiolog, inżynier leśnictwa, inżynier budowy dróg, inżynier energetyk, inżynier telekomunikacji, architekt zieleni wewnątrz budynków, pielęgniarka specjalista pielęgniarstwa w ochronie zdrowia pracujących, lekarz weterynarii – specjalista weterynaryjnej diagnostyki laboratoryjnej; Nauczyciele: chemii, języka angielskiego i języka niemieckiego w szkole podstawowej, pedagog medialny, administrator sieci informatycznej, specjalista bezpieczeństwa oprogramowania, radca prawny, archiwista, muzealnik, filozof, filolog – filologia obcojęzyczna, muzykolog

3 Technicy i inny średni personel	Diagnosta uprawniony do wykonywania badań technicznych pojazdów, instruktor terapii uzależnień, pośrednik finansowy, spedytor, opiekunka środowiskowa, pracownik działu logistyki
4 Pracownicy biurowi	Windykator, pracownik informacji turystycznej, fakturzystka, pomocnik biblioteczny, technik archiwista
5 Pracownicy usług osobistych i sprzedawcy	Pilot wycieczek, manikiurzystka, fryzjer zwierząt (groomer), kasjer biletowy, opiekun medyczny
7 Robotnicy przemysłowi i rzemieślnicy	Glazurnik, lakiernik proszkowy, kominiarz, spawacz metodą TIG, tokarz/ frezer obrabiarek sterowanych numerycznie, introligator, monter elektronik – urządzenia radio-telewizyjne
8 Operatorzy maszyn i urządzeń	Operator koparki, operator ładowarki, operator urządzeń do produkcji wyrobów cukierniczych, monter rowerów i wózków, kierowca autocysterny, kierowca ciągnika siodłowego,
9 Pracownicy przy pracach prostych	Pomocniczy robotnik polowy, pomocniczy robotnik przy konserwacji terenów zieleni, pomocnik mechanika, sortowacz surowców wtórnych

1.3. Struktura bezrobocia według Polskiej Klasyfikacji Działalności

Struktura bezrobocia wg Polskiej Klasyfikacji Działalności (PKD) w mieście Zielona Góra wskazuje, że najliczniejszą grupę stanowią osoby wcześniej pracujące w sektorze **handel hurtowy i detaliczny; naprawa pojazdów samochodowych, włączając motocykle - 358 osób, z czego 64 % stanowią kobiety.**

Następną grupą najliczniej występującą jest **przetwórstwo przemysłowe - 274 osoby** (z tego 36 % to kobiety) i kolejno: **budownictwo - 133 osoby** (w tym 10 % stanowią kobiety) pozostała działalność usługowa - 127 osób (43 % to kobiety), edukacja - 113 osób (65 % kobiety).

Podobnie, jak w latach ubiegłych liczną grupą jest – działalność niezidentyfikowana - 2411 osób.

Szczegółowe zestawienie zarejestrowanych bezrobotnych oraz wolnych miejsc pracy i miejsc aktywizacji zawodowej w powiecie grodzkim prezentuje poniższa tabela.

Tabela 4 Bezrobotni według rodzaju działalności ostatniego miejsca pracy oraz wolne miejsca pracy i miejsca aktywizacji zawodowej – powiat m. Zielona Góra

Wyszczególnienie	I półrocze 2012		
	Zarejestrowani bezrobotni w końcu okresu sprawozdawczego	w tym kobiet	Liczba zgłoszonych ofert pracy
Działalność niezidentyfikowana	2411	1252	0
Handel hurtowy i detaliczny, naprawa poj. samochodowych, włączając motocykle	358	230	360
Przetwórstwo przemysłowe	274	99	258

Budownictwo	133	14	242
Pozostała działalność usługowa	127	54	46
Edukacja	113	74	173
Działalność profesjonalna, naukowa i techniczna	84	45	66
Opieka zdrowotna i pomoc społeczna	83	68	123
Działalność w zakresie usług administrowania i działalność wspierająca	63	40	332
Transport i gospodarka magazynowa	61	25	42
Działalność związana z zakwaterowaniem i usługami gastronomicznymi	43	31	50
Działalność finansowa i ubezpieczeniowa	43	33	38
Działalność związana z kulturą, rozrywką i rekreacją	34	17	38
Administracja publiczna i obrona narodowa; obowiązkowe zabezpieczenia społeczne	33	26	177
Działalność związana z obsługą rynku nieruchomości	22	7	24
Informacja i komunikacja	21	13	20
Wytwarzanie i zaopatrywanie w energię elektryczną, gaz, parę wodną, gorącą wodę i powietrze do układów klimatyzacyjnych	19	13	1
Dostawa wody, gospodarowanie ściekami i odpadami oraz działalność związana z rekultywacją	11	5	23
Górnictwo i wydobywanie	5	2	1
Rolnictwo, łowiectwo i leśnictwo i rybactwo	4	2	33
Gospodarstwa domowe zatrudniające pracowników; gospodarstwa domowe produkujące wyroby i świadczące usługi na własne potrzeby	0	0	0
Organizacje i zespoły eksterytorialne	0	0	0
Razem	3942	2050	2047

źródło: załącznik nr 2 do sprawozdania MPiPS-01

Z kolei w **powiecie ziemskim**, wg PKD, najliczniejszą grupę osób pozostających w ewidencji urzędu, stanowili bezrobotni pracujący poprzednio w sektorze: **przetwórstwo przemysłowe – 531 osób (57 % stanowią kobiety)**. Kolejnymi sektorami najliczniej reprezentowanymi wśród osób bezrobotnych są: **handel hurtowy i detaliczny, naprawa pojazdów samochodowych, włączając motocykle – 374 osoby (69 % to kobiety)**, **budownictwo - 205 osób (8 % stanowią kobiety)**. Także w powiecie zielonogórskim dominuje sektor: **działalność niezidentyfikowana – 1786 osób**.

Szczegółowe zestawienie zarejestrowanych bezrobotnych oraz wolnych miejsc pracy i miejsc aktywizacji zawodowej w powiecie ziemskim prezentuje tabela Nr 5.

Tabela 5 Bezrobotni według rodzaju działalności ostatniego miejsca pracy oraz wolne miejsca pracy i miejsca aktywizacji zawodowej – powiat zielonogórski

Wyszczególnienie	I półrocze 2012 r.		
	Zarejestrowani bezrobotni w końcu okresu sprawozdawczego	w tym kobiet	Liczba zgłoszonych ofert pracy
Działalność niezidentyfikowana	1786	879	0
Przetwórstwo przemysłowe	531	302	134
Handel hurtowy i detaliczny, naprawa poj. samochodowych, włączając motocykle	374	258	100
Budownictwo	205	17	86
Pozostała działalność usługowa	136	76	32
Administracja publiczna i obrona narodowa; obowiązkowe zabezpieczenia społeczne	125	58	72
Działalność w zakresie usług administrowania i działalność wspierająca	94	60	68
Rolnictwo, łowiectwo i leśnictwo i rybactwo	71	29	9
Transport i gospodarka magazynowa	62	33	59
Działalność związana z obsługą rynku nieruchomości	57	19	35
Działalność związana z zakwaterowaniem i usługami gastronomicznymi	49	45	33
Edukacja	41	34	38
Działalność profesjonalna, naukowa i techniczna	37	29	19
Opieka zdrowotna i pomoc społeczna	32	30	72
Dostawa wody, gospodarowanie ściekami i odpadami oraz działalność związana z rekultywacją	28	11	67
Działalność finansowa i ubezpieczeniowa	28	24	6
Działalność związana z kulturą, rozrywką i rekreacją	17	14	27
Informacja i komunikacja	11	7	3
Wytwarzanie i zaopatrywanie w energię elektryczną, gaz, parę wodną, gorącą wodę i powietrze do układów klimatyzacyjnych	5	0	0
Górnictwo i wydobywanie	2	0	2
Gospodarstwa domowe zatrudniające pracowników; gospodarstwa domowe produkujące wyroby i świadczące usługi na własne potrzeby	0	0	0
Organizacje i zespoły eksterytorialne	0	0	0
Razem	3691	1925	862

źródło: załącznik nr 2 do sprawozdania MPiPS-01

Obserwując napływ osób do ewidencji można zauważyć, że w obu powiatach najwięcej osób zatrudnionych było w sektorze przetwórstwo przemysłowe oraz handel hurtowy i detaliczny, naprawa pojazdów samochodowych, włączając motocykle.

1.4. Zawody generujące długotrwałe bezrobocie

Na koniec I półrocza 2012 r. w populacji bezrobotnych poprzednio pracujących odnotowano ogółem 1840 osób bezrobotnych pozostających bez pracy powyżej 12 miesięcy (osoby długotrwałe bezrobotne). Stanowili oni 18,56 % ogółu bezrobotnych poprzednio pracujących. Udział bezrobotnych kobiet w tej kategorii wyniósł 56,14 % (tj. 1033 kobiety).

W porównaniu do stanu na koniec czerwca 2011 roku populacja tych osób wzrosła aż o 401 osób.

Wśród bezrobotnych pozostających bez pracy powyżej 12 miesięcy **w powiecie grodzkim** najliczniejszą grupę stanowiły osoby posiadające następujące zawody (wg sześciocyfrowego kodu):

Lp.	Kod zawodu	Nazwa zawodu	Ilość osób bezrobotnych powyżej 12 miesięcy	w tym kobiety
1.	"522301"	Sprzedawca*	59	54
2.	"331403"	Technik ekonomista*	29	26
3.	"311204"	Technik budownictwa*	24	9
4.	"753105"	Krawiec*	24	22
5.	"411004"	Technik prac biurowych*	22	21
6.	"311504"	Technik mechanik*	20	6
7.	"713102"	Malarz budowlany	19	1
8.	"711202"	Murarz*	14	0
9.	"723190"	Pozostali mechanicy pojazdów samochodowych	11	0
10.	"722314"	Tokarz w metalu	10	0
11.	"722204"	Ślusarz*	10	0

Ponad 12 miesięcy pracy poszukiwało 191 osób bezrobotnych (w tym 106 kobiet) nie posiadających żadnego zawodu.

Na podstawie wielkości wskaźnika długotrwałego bezrobocia² oraz w oparciu o poziom liczby bezrobotnych (przyjęto w danej grupie liczbę bezrobotnych zarejestrowanych na koniec czerwca 2012 r. ≥ 10 osób) wyodrębnić można w **powiecie grodzkim** elementarne grupy zawodów w najwyższym i najniższym stopniu generujące długotrwałe bezrobocie, co przedstawia tabela Nr 6.

² Wskaźnik opisuje jaką część bezrobotnych w badanym zawodzie stanowią osoby poprzednio pracujące pozostające bez pracy powyżej 12 miesięcy. Jest on wyrażony jako iloraz liczby zarejestrowanych bezrobotnych poprzednio pracujących, pozostających bez pracy powyżej 12 miesięcy do ogólnej liczby zarejestrowanych w tym zawodzie.

Tabela 6 Zawody generujące długotrwałe bezrobocie w powiecie m. Zielona Góra według stanu na dzień 30.06.2012 r.

Lp.	Kod elementarnej grupy zawodów	Nazwa elementarnej grupy zawodów	Wskaźnik długotrwałego bezrobocia
Zawody w <u>najwyższym</u> stopniu generujące długotrwałe bezrobocie			
1.	"7531"	Krawcy, kuśnierze, kapelusznicy i pokrewni	0,3478
2.	"7131"	Malarze i pokrewni	0,3333
3.	"4110"	Pracownicy obsługi biurowej	0,3108
4.	"7222"	Ślusarze i pokrewni	0,2708
5.	"3115"	Technicy mechanicy	0,2574
6.	"3112"	Technicy budownictwa	0,2439
7.	"7223"	Ustawiacze i operatorzy obrabiarek do metali i pokrewni	0,2432
8.	"3314"	Średni personel do spraw statystyki i dziedzin pokrewnych	0,1859
9.	"7112"	Murarze i pokrewni	0,1795
10.	"5223"	Sprzedawcy sklepowi (ekspedienci)	0,1726
Zawody w <u>najniższym</u> stopniu generujące długotrwałe bezrobocie			
1.	"2519"	Analitycy systemowi i specjaliści do spraw rozwoju aplikacji komputerowych gdzie indziej niesklasyfikowani	0,0909
2.	"2635"	Specjaliści do spraw społecznych	0,0909
3.	"8332"	Kierowcy samochodów ciężarowych	0,0870
4.	"2422"	Specjaliści do spraw administracji i rozwoju	0,0851
5.	"3255"	Średni personel ochrony środowiska, medycyny pracy i bhp	0,0833
6.	"9412"	Pomoce kuchenne	0,0833
7.	"2619"	Specjaliści z dziedziny prawa gdzie indziej niesklasyfikowani	0,0769
8.	"2351"	Wizytatorzy i specjaliści metod nauczania	0,0714
9.	"2632"	Archeolodzy, socjologzy i pokrewni	0,0667
10.	"5142"	Kosmetyczki i pokrewni	0,0357

źródło: Tabela-I/P-8 aplikacja Syriusz - Monitoring Zawodów

Wśród bezrobotnych pozostających bez pracy powyżej 12 miesięcy w powiecie zielonogórskim ziemskim najliczniejszą grupę stanowiły osoby posiadające następujące zawody (wg sześciocyfrowego kodu):

Kod zawodu	Nazwa zawodu	Ilość osób bezrobotnych powyżej 12 miesięcy	w tym kobiety
"522301"	Sprzedawca*	92	87
"512001"	Kucharz*	33	30
"711202"	Murarz*	23	0
"753105"	Krawiec*	19	19
"331403"	Technik ekonomista*	18	16
"713102"	Malarz budowlany	17	2

"515303"	Robotnik gospodarczy	16	7
"751204"	Piekarz*	16	9
"931301"	Robotnik budowlany	15	0
"722204"	Ślusarz*	14	0
"514101"	Fryzjer*	13	13
"753303"	Szwaczka	13	13
"751201"	Cukiernik*	11	9
"311504"	Technik mechanik*	10	0
"513101"	Kelner*	10	9
"522305"	Technik handlowiec*	10	10
"731802"	Dziewiarz	10	10

Ponad 12 miesięcy pracy poszukiwało 119 osób bezrobotnych (w tym 62 kobiety) nie posiadających żadnego zawodu.

Na podstawie wielkości wskaźnika długotrwałego bezrobocia w powiecie ziemskim wyodrębnić można elementarne grupy zawodów w najwyższym i najniższym stopniu generujące długotrwałe bezrobocie, co przedstawia tabela Nr 7.

Tabela 7 Zawody generujące długotrwałe bezrobocie w powiecie zielonogórskim według stanu na dzień 30.06.2012 r.

Lp.	Kod elementarnej grupy zawodów	Nazwa elementarnej grupy zawodów	Wskaźnik długotrwałego bezrobocia
Zawody w <u>najwyższym</u> stopniu generujące długotrwałe bezrobocie			
1.	"5131"	Kelnerzy	0,4167
2.	"5153"	Gospodarze budynków	0,4000
3.	"9313"	Robotnicy pomocniczy w budownictwie ogólnym	0,3947
4.	"7512"	Piekarze, cukiernicy i pokrewni	0,3187
5.	"3115"	Technicy mechanicy	0,2889
6.	"7318"	Rękodzielnicy wyrobów z tkanin, skóry i pokrewnych materiałów	0,2712
7.	"7112"	Murarze i pokrewni	0,2527
8.	"5223"	Sprzedawcy sklepowi (ekspedienci)	0,2519
9.	"7533"	Szwaczki, hafciarki i pokrewni	0,2462
10.	"5120"	Kucharze	0,2372
11.	"7531"	Krawcy, kuśnierze, kapelusznicy i pokrewni	0,1979
12.	"3314"	Średni personel do spraw statystyki i dziedzin pokrewnych	0,1875
13.	"7222"	Ślusarze i pokrewni	0,1839
14.	"5141"	Fryzjerzy	0,1585

Zawody w najniższym stopniu generujące długotrwałe bezrobocie			
1.	"8322"	Kierowcy samochodów osobowych i dostawczych	0,1250
2.	"3113"	Technicy elektrycy	0,1200
3.	"3114"	Technicy elektronicy i pokrewni	0,1200
4.	"3111"	Technicy nauk chemicznych, fizycznych i pokrewni	0,1111
5.	"9321"	Pakowacze	0,1111
6.	"4224"	Recepcjoniści hotelowi	0,1053
7.	"7121"	Dekarze	0,1000
8.	"4211"	Kasjerzy bankowi i pokrewni	0,0909
9.	"7523"	Ustawiacze i operatorzy maszyn do obróbki i produkcji wyrobów z drewna	0,0909
10.	"2633"	Filozofowie, historycy i politolodzy	0,0833
11.	"5142"	Kosmetyczki i pokrewni	0,0741
12.	"2132"	Specjaliści w zakresie rolnictwa, leśnictwa i pokrewni	0,0667
13.	"5230"	Kasjerzy i sprzedawcy biletów	0,0625
14.	"3434"	Szefowie kuchni i organizatorzy usług gastronomicznych	0,0625

źródło: Tabela-I/P-8 aplikacja Syriusz - Monitoring Zawodów

1.5. Zawody, w których nastąpił największy napływ do ewidencji PUP

Jako napływ do ewidencji należy rozumieć ilość wszystkich osób, jakie w I półroczu 2012 roku dokonały rejestracji i pojawiły się w ewidencji osób bezrobotnych PUP. Warto zaznaczyć, że część z tych osób mogła dokonywać rejestracji w PUP kilkakrotnie.

W tabelach Nr 8 i 9 wykazano zawody, w których wystąpił największy napływ do ewidencji (przyjęto ≥ 30 osób) w poszczególnych powiatach.

Tabela 8 Napływ bezrobotnych wg zawodów w powiecie m. Zielona Góra w I półroczu 2012 roku

Lp.	Kod zawodu	Nazwa zawodu	Bezrobotni ogółem	Bezrobotne kobiety
Ogółem			4336	2090
1.	"000000"	Bez zawodu	1205	501
2.	"522301"	Sprzedawca*	244	223
3.	"331403"	Technik ekonomista*	122	112
4.	"723190"	Pozostali mechanicy pojazdów samochodowych	84	2
5.	"311504"	Technik mechanik*	66	3
6.	"711202"	Murarz*	65	1
7.	"512001"	Kucharz*	60	41
8.	"311204"	Technik budownictwa*	52	18
9.	"753105"	Krawiec*	52	52

10.	"263102"	Ekonomista	49	36
11.	"411004"	Technik prac biurowych*	46	44
12.	"242217"	Specjalista administracji publicznej	45	33
13.	"751204"	Piekarz*	37	8
14.	"514101"	Fryzjer*	36	33
15.	"242222"	Specjalista do spraw organizacji usług gastronomicznych, hotelarskich i turystycznych	33	26
16.	"242190"	Pozostali specjaliści do spraw zarządzania i organizacji	32	22
17.	"311408"	Technik elektronik*	32	10
18.	"722204"	Ślusarz*	32	1
19.	"523002"	Kasjer handlowy	31	30
20.	"722314"	Tokarz w metalu	31	3
21.	"235107"	Pedagog	30	27

źródło: Tabela-I/P-2 aplikacja Syriusz - Monitoring Zawodów

Jak można zaobserwować, zestawienie dotyczące napływu osób bezrobotnych pod względem posiadanych zawodów nie różni się istotnie od zestawienia dotyczącego struktury osób bezrobotnych wg zawodów. Można w zasadzie uznać, że stosunek napływu osób bezrobotnych **w powiecie grodzkim** w pierwszych sześciu miesiącach 2012 roku jest w równowadze do struktury zawodowej osób bezrobotnych. O ile równowaga na rynku pracy jest czymś pożądanym, to niekoniecznie w tym przypadku. Oznacza bowiem, że wciąż istnieją zawody, które generują bezrobocie, a liczba bezrobotnych w takich zawodach nie może ulec szybko redukcji. Nawet, jeżeli część takich osób udałoby się zatrudnić, to wciąż istnieje duże prawdopodobieństwo, że wartości te i tak się uzupełnią.

Podobna sytuacja występuje w przypadku **powiatu zielonogórskiego**. Napływ osób bezrobotnych w I półroczu 2012 roku był w równowadze do struktury zawodowej osób bezrobotnych. W poniższej tabeli wskazano zawody, w których wystąpił największy napływ do ewidencji (≥ 30 osób).

Tabela 9 Napływ bezrobotnych wg zawodów w powiecie zielonogórskim w I półroczu 2012 roku

Lp.	Kod zawodu	Nazwa zawodu	Bezrobotni ogółem	Bezrobotne kobiety
Ogółem			3783	1778
1.	"000000"	Bez zawodu	955	469
2.	"522301"	Sprzedawca*	266	241
3.	"711202"	Murarz*	74	1
4.	"512001"	Kucharz*	68	41
5.	"722204"	Ślusarz*	68	0
6.	"331403"	Technik ekonomista*	64	59
7.	"753105"	Krawiec*	62	60
8.	"514101"	Fryzjer*	51	47

9.	"723103"	Mechanik pojazdów samochodowych*	48	1
10.	"723190"	Pozostali mechanicy pojazdów samochodowych	47	0
11.	"751204"	Piekarz*	39	6
12.	"723105"	Mechanik samochodów osobowych	38	0
13.	"512002"	Kucharz małej gastronomii*	36	13
14.	"833203"	Kierowca samochodu ciężarowego	36	0
15.	"242217"	Specjalista administracji publicznej	34	28
16.	"311504"	Technik mechanik*	34	4
17.	"753303"	Szwaczka	32	32
18.	"242222"	Specjalista do spraw organizacji usług gastronomicznych, hotelarskich i turystycznych	30	23

źródło: Tabela-I/P-2 aplikacja Syriusz - Monitoring Zawodów

W pierwszym półroczu 2012 roku największy napływ do ewidencji Powiatowego Urzędu Pracy w Zielonej Górze wystąpił w grupie osób bez zawodu – w powiecie grodzkim 27,8 %, w powiecie ziemskim - 25,2 % ogółu rejestrujących się bezrobotnych. Na drugim miejscu licznie reprezentowany jest zawód sprzedawcy – 5,6 % w powiecie grodzkim i 7,03 % ogółu napływu w powiecie ziemskim.

1.6. Bezrobotni do 12 miesięcy od dnia ukończenia nauki /według zawodu/

W I półroczu 2012 roku w Powiatowym Urzędzie Pracy w Zielonej Górze zarejestrowało się 286 absolwentów (w tym 175 kobiet) **z powiatu grodzkiego**. Napływ tej populacji stanowił 6,6 % ogółu rejestrujących się bezrobotnych. W grupie nowo zarejestrowanych bezrobotnych absolwentów większość stanowiły kobiety (61,2 %).

Wśród osób bezrobotnych będących w okresie do 12 miesięcy od dnia ukończenia nauki, większość stanowiły osoby posiadające zawód – 236 osób (82,5 % napływu). Pozostałą część stanowią osoby bez zawodu - 50, tj. 17,5 % napływu.

W populacji osób posiadających zawód, rejestrujących się w pierwszym półroczu, najliczniejszą grupę stanowiły osoby legitymujące się wykształceniem wyższym posiadające zawód: **specjalista administracji publicznej** – 16 osób, **specjalista do spraw organizacji usług gastronomicznych, hotelarskich i turystycznych** – 14 osób oraz **pozostali specjaliści do spraw zarządzania i organizacji** – 13 osób. W przypadku osób posiadających niższy poziom wykształcenia odnotowano napływ w zawodach: **mechanik pojazdów samochodowych** – 7 osób, technik budownictwa – 6 osób i technik ekonomista – 4 osoby.

Strukturę napływu bezrobotnych absolwentów prezentuje poniższa.

Tabela 10 Napływ bezrobotnych absolwentów wg zawodów w powiecie m. Zielona Góra w I półroczu 2012 roku

Lp.	Kod zawodu	Nazwa zawodu	Bezrobotni absolwenci-razem	Bezrobotni absolwenci-kobiety
Ogółem			286	175
1.	"000000"	Bez zawodu	50	23
2.	"242217"	Specjalista administracji publicznej	16	9
3.	"242222"	Specjalista do spraw organizacji usług gastronomicznych, hotelarskich i turystycznych	14	12
4.	"242190"	Pozostali specjaliści do spraw zarządzania i organizacji	13	10
5.	"263102"	Ekonomista	11	9
6.	"263304"	Politolog	10	7
7.	"235107"	Pedagog	9	8
8.	"723103"	Mechanik pojazdów samochodowych*	7	0
9.	"311204"	Technik budownictwa*	6	0
10.	"213105"	Biolog	6	5
11.	"251902"	Specjalista zastosowań informatyki	5	2
12.	"331403"	Technik ekonomista*	4	4
13.	"263204"	Socjolog	4	4
14.	"332203"	Przedstawiciel handlowy	4	0
15.	"264302"	Filolog - filologia obcojęzyczna	4	4
16.	"514207"	Technik usług kosmetycznych*	4	4
17.	"422402"	Technik hotelarstwa*	3	3
18.	"712904"	Technolog robót wykończeniowych w budownictwie*	3	0
19.	"214390"	Pozostali inżynierowie inżynierii środowiska	3	1
20.	"263504"	Specjalista pracy socjalnej	3	3
22.	"216102"	Architekt wnętrz	3	3
23.	"216101"	Architekt	3	1
24.	"242290"	Pozostali specjaliści do spraw administracji i rozwoju	3	3
25.	"321402"	Technik dentystyczny*	3	1
26.	"522301"	Sprzedawca*	2	2
27.	"711202"	Murarz*	2	0
28.	"512001"	Kucharz*	2	1
29.	"514101"	Fryzjer*	2	2
30.	"243106"	Specjalista do spraw marketingu i handlu	2	1
31.	"713101"	Malarz - tapeciarnik*	2	0
32.	"261906"	Prawnik legislator	2	1

33.	"213303"	Specjalista ochrony środowiska	2	2
34.	"244190"	Pozostali specjaliści do spraw rynku nieruchomości	2	1
35.	"343204"	Plastyk*	2	2
36.	"741203"	Elektromechanik pojazdów samochodowych*	2	0
37.	"325402"	Technik masażysta*	2	2
38.	"325511"	Technik ochrony środowiska*	2	2
39.	"262101"	Archiwista	2	1
40.	"351103"	Technik teleinformatyk*	2	0
41.	"214301"	Inżynier inżynierii środowiska - gazowe urządzenia, instalacje i sieci energetyczne	2	2
42.	"214503"	Inżynier technologii żywności	2	1
43.	"228301"	Fizjoterapeuta	2	2
44.	"228903"	Kosmetolog	2	2
45.	"233001"	Nauczyciel biologii	2	2
46.	"242108"	Specjalista do spraw logistyki	2	0
47.	"263505"	Specjalista resocjalizacji	2	1
48.	"422602"	Recepcjonista	2	1
49.	"228204"	Specjalista zdrowia publicznego	2	2
50.	"311504"	Technik mechanik*	1	0
51.	"753105"	Krawiec*	1	1
52.	"311408"	Technik elektronik*	1	0
53.	"723105"	Mechanik samochodów osobowych	1	0
54.	"512002"	Kucharz małej gastronomii*	1	1
55.	"351203"	Technik informatyk*	1	0
56.	"311209"	Technik urządzeń sanitarnych*	1	0
57.	"751201"	Cukiernik*	1	1
58.	"331301"	Księgowy	1	1
59.	"514202"	Kosmetyczka	1	1
60.	"215201"	Inżynier elektronik	1	0
61.	"311206"	Technik drogownictwa*	1	0
62.	"233007"	Nauczyciel informatyki / technologii informacyjnej	1	1
63.	"212002"	Matematyk	1	1
64.	"214404"	Inżynier mechanik - maszyny i urządzenia przemysłowe	1	0
65.	"233021"	Nauczyciel techniki	1	1
66.	"234201"	Nauczyciel przedszkola	1	1
67.	"264303"	Filolog - filologia polska	1	0
68.	"713201"	Lakiernik*	1	0
69.	"233025"	Nauczyciel wychowania fizycznego	1	1
70.	"314207"	Technik rolnik*	1	1
71.	"341203"	Opiekun w domu pomocy społecznej*	1	1
72.	"832202"	Kierowca samochodu dostawczego	1	0

73.	"216201"	Architekt krajobrazu	1	1
74.	"233012"	Nauczyciel języka polskiego	1	1
75.	"212090"	Pozostali matematycy, statystycy i pokrewni	1	1
76.	"213204"	Inżynier ogrodnictwa	1	1
77.	"214907"	Inżynier gospodarki przestrzennej	1	0
78.	"228402"	Specjalista żywienia człowieka	1	1
79.	"513202"	Barman	1	0
80.	"143190"	Pozostali kierownicy do spraw sportu, rekreacji i kultury	1	1
81.	"214502"	Inżynier technologii chemicznej	1	1
82.	"214905"	Inżynier biocybernetyki i inżynierii biomedycznej	1	1
83.	"216590"	Pozostali kartografowie i geodeci	1	0
84.	"225101"	Lekarz weterynarii	1	1
85.	"234111"	Nauczyciel matematyki w szkole podstawowej	1	1
86.	"235108"	Pedagog medialny	1	1
87.	"235914"	Wychowawca w placówkach oświatowych, wychowawczych i opiekuńczych	1	1
88.	"242224"	Specjalista do spraw stosunków międzynarodowych	1	1
89.	"244101"	Pośrednik w obrocie nieruchomościami	1	0
90.	"263401"	Psycholog	1	0
91.	"263590"	Pozostali specjaliści do spraw społecznych	1	1
92.	"265102"	Artysta grafik	1	1
93.	"325601"	Ratownik medyczny*	1	0
94.	"343104"	Fototechnik*	1	1
95.	"514105"	Technik usług fryzjerskich*	1	1
96.	"541906"	Ratownik wodny zawodowy	1	0

źródło: Tabela-I/P-2 aplikacja Syriusz - Monitoring Zawodów

W I półroczu 2012 roku w Powiatowym Urzędzie Pracy w Zielonej Górze zarejestrowało się 349 absolwentów (w tym 206 kobiet) z powiatu ziemskiego. Napływ tej populacji stanowił 9,2 % ogółu rejestrujących się bezrobotnych. W grupie nowo zarejestrowanych bezrobotnych absolwentów większość stanowiły kobiety (59 %).

Wśród osób bezrobotnych będących w okresie do 12 miesięcy od dnia ukończenia nauki, większość stanowiły osoby posiadające zawód – 213 osób (61 % napływu). Pozostałą część stanowią osoby bez zawodu - 136, tj. 39 % napływu.

W populacji osób posiadających zawód, rejestrujących się w pierwszym półroczu, najliczniejszą grupę stanowili **sprzedawcy** – 14 osób, **fryzjerzy** – 9 osób, **mechanicy pojazdów samochodowych** – 9 osób, zaś w przypadku osób legitymujących się wyższym wykształceniem: **specjaliści administracji**

publicznej – 10 osób, specjaliści do spraw organizacji usług gastronomicznych, hotelarskich i turystycznych – 7 osób oraz pozostali specjaliści do spraw zarządzania i organizacji – 6 osób.

Strukturę napływu bezrobotnych absolwentów w powiecie zielonogórskim prezentuje poniższa tabela.

Tabela 11 Napływ bezrobotnych absolwentów wg zawodów w powiecie zielonogórskim w I półroczu 2012 roku

Lp	Kod zawodu	Nazwa zawodu	Bezrobotni absolwenci-razem	Bezrobotni absolwenci-kobiety
Ogółem			349	206
1.	"000000"	Bez zawodu	136	86
2.	"522301"	Sprzedawca*	14	14
3.	"242217"	Specjalista administracji publicznej	10	9
4.	"514101"	Fryzjer*	9	9
5.	"723103"	Mechanik pojazdów samochodowych*	9	1
6.	"242222"	Specjalista do spraw organizacji usług gastronomicznych, hotelarskich i turystycznych	7	7
7.	"512002"	Kucharz małej gastronomii*	6	1
8.	"235107"	Pedagog	6	6
9.	"242190"	Pozostali specjaliści do spraw zarządzania i organizacji	6	2
10.	"711202"	Murarz*	5	0
11.	"331403"	Technik ekonomista*	5	5
12.	"351203"	Technik informatyk*	4	0
13.	"721306"	Blacharz samochodowy*	4	0
14.	"263102"	Ekonomista	4	2
15.	"833203"	Kierowca samochodu ciężarowego	3	0
16.	"713101"	Malarz - tapeciarz*	3	0
17.	"343403"	Technik organizacji usług gastronomicznych*	3	3
18.	"325511"	Technik ochrony środowiska*	3	3
19.	"541315"	Technik ochrony fizycznej osób i mienia*	3	2
20.	"713203"	Lakiernik samochodowy	3	0
21.	"741203"	Elektromechanik pojazdów samochodowych*	3	0
22.	"216101"	Architekt	3	3
23.	"512001"	Kucharz*	2	1
24.	"411004"	Technik prac biurowych*	2	2
25.	"752205"	Stolarz*	2	0
26.	"311204"	Technik budownictwa*	2	0
27.	"513101"	Kelner*	2	2
28.	"263304"	Politolog	2	2
29.	"334306"	Technik administracji*	2	2
30.	"741101"	Elektromonter instalacji elektrycznych	2	0

31.	"214202"	Inżynier budownictwa - budownictwo ogólne	2	0
32.	"311410"	Technik mechatronik*	2	0
33.	"741103"	Elektryk*	2	0
34.	"228903"	Kosmetolog	2	2
35.	"233012"	Nauczyciel języka polskiego	2	2
36.	"321301"	Technik farmaceutyczny*	2	2
37.	"713201"	Lakiernik*	2	0
38.	"225101"	Lekarz weterynarii	2	2
39.	"235108"	Pedagog medialny	2	2
40.	"244101"	Pośrednik w obrocie nieruchomościami	2	2
41.	"263101"	Ekonometryk	2	0
42.	"264201"	Dziennikarz	2	0
43.	"722204"	Ślusarz*	1	0
44.	"753105"	Krawiec*	1	1
45.	"751204"	Piekarz*	1	0
46.	"723105"	Mechanik samochodów osobowych	1	0
47.	"311504"	Technik mechanik*	1	0
48.	"751201"	Cukiernik*	1	1
49.	"311303"	Technik elektryk*	1	0
50.	"331301"	Księgowy	1	1
51.	"523002"	Kasjer handlowy	1	1
52.	"712904"	Technolog robót wykończeniowych w budownictwie*	1	0
53.	"834103"	Mechanik - operator pojazdów i maszyn rolniczych*	1	0
54.	"432103"	Magazynier	1	0
55.	"731809"	Tkacz	1	1
56.	"753605"	Obuwnik przemysłowy	1	1
57.	"711404"	Zbrojarz	1	0
58.	"213204"	Inżynier ogrodnictwa	1	1
59.	"251902"	Specjalista zastosowań informatyki	1	0
60.	"311104"	Technik geodeta*	1	0
61.	"213303"	Specjalista ochrony środowiska	1	1
62.	"242218"	Specjalista do spraw badań społeczno-ekonomicznych	1	0
63.	"514290"	Pozostałe kosmetyczki i pokrewni	1	1
64.	"731102"	Mechanik automatyki przemysłowej i urządzeń precyzyjnych*	1	0
65.	"931205"	Robotnik drogowy	1	0
66.	"243305"	Specjalista do spraw sprzedaży	1	1
67.	"343101"	Fotograf*	1	1
68.	"514207"	Technik usług kosmetycznych*	1	1
69.	"711102"	Monter konstrukcji budowlanych*	1	0
70.	"214390"	Pozostali inżynierowie inżynierii środowiska	1	0

71.	"228301"	Fizjoterapeuta	1	1
72.	"263204"	Socjolog	1	1
73.	"311990"	Pozostali technicy nauk fizycznych i technicznych gdzie indziej niesklasyfikowani	1	0
74.	"332203"	Przedstawiciel handlowy	1	0
75.	"332490"	Pozostali pośrednicy handlowi	1	1
76.	"742190"	Pozostali monterzy elektronicy i serwisanci urządzeń elektronicznych	1	0
77.	"233016"	Nauczyciel muzyki	1	0
78.	"325907"	Terapeuta zajęciowy*	1	1
79.	"233025"	Nauczyciel wychowania fizycznego	1	0
80.	"314202"	Technik architektury krajobrazu*	1	1
81.	"325402"	Technik masażysta*	1	1
82.	"333107"	Technik logistyk*	1	1
83.	"333108"	Technik spedytor*	1	0
84.	"441203"	Listonosz	1	0
85.	"514105"	Technik usług fryzjerskich*	1	1
86.	"524404"	Telemarketer	1	0
87.	"741201"	Elektromechnik*	1	0
88.	"821302"	Monter elektronicznego wyposażenia maszyn i urządzeń	1	1
89.	"214106"	Logistyk	1	1
90.	"214109"	Specjalista kontroli jakości	1	1
91.	"214906"	Inżynier energetyk	1	1
92.	"216202"	Architekt zieleni wewnątrz budynków	1	1
93.	"234107"	Nauczyciel języka niemieckiego w szkole podstawowej	1	1
94.	"235503"	Nauczyciel sztuki w placówkach pozaszkolnych	1	1
95.	"242108"	Specjalista do spraw logistyki	1	1
96.	"242224"	Specjalista do spraw stosunków międzynarodowych	1	1
97.	"244190"	Pozostali specjaliści do spraw rynku nieruchomości	1	1
98.	"252901"	Specjalista bezpieczeństwa oprogramowania	1	0
99.	"261990"	Pozostali specjaliści z dziedziny prawa gdzie indziej niesklasyfikowani	1	1
100.	"325101"	Asystentka stomatologiczna*	1	1
101.	"712990"	Pozostali robotnicy budowlani robót wykończeniowych i pokrewni gdzie indziej niesklasyfikowani	1	0
102.	"721301"	Blacharz*	1	0

źródło: Tabela-I/P-2 aplikacja Syriusz - Monitoring Zawodów

Na koniec czerwca 2012 r. spośród wszystkich bezrobotnych zarejestrowanych w Powiatowym Urzędzie Pracy w Zielonej Górze bezrobotni do 12 miesięcy od dnia ukończenia nauki stanowili: **w powiecie grodzkim 108 osób, w powiecie ziemskim 127 osób.**

Strukturę bezrobotnych w okresie do 12 miesięcy od dnia ukończenia nauki w powiecie grodzkim i ziemskim według stanu na dzień 30.06.2011 i 31.12.2011 r. oraz na koniec I półrocza br. przedstawia poniższa tabela.

Tabela 12 Bezrobotni w okresie do 12 miesięcy od dnia ukończenia nauki

Wyszczególnienie	30.06.2011			31.12.2011			30.06.2012		
	Liczba bezrobotnych ogółem	z tego bezrobotni w okresie do 12 mies. od dnia ukończenia nauki	Udział % (kol. 3:2)	Liczba bezrobotnych ogółem	z tego bezrobotni w okresie do 12 mies. od dnia ukończenia nauki	Udział % (kol. 6:5)	Liczba bezrobotnych ogółem	Z tego bezrobotni w okresie do 12 mies. od dnia ukończenia nauki	Udział % (kol. 9:8)
1	2	3	4	5	6	7	8	9	10
Powiat grodzki	4871	139	2,9	4879	216	4,4	5123	108	2,1
Powiat ziemski	4471	133	3,0	4583	292	6,4	4791	127	2,7
Razem	9342	272	2,9	9462	508	5,4	9914	235	2,4

Źródło: opracowanie własne na podstawie sprawozdania MPiPS-01

Porównując strukturę absolwentów w powiecie grodzkim w okresie pierwszego półrocza 2011 i 2012 roku zauważyć można **wyraźny wzrost** udziału przedstawicieli grup techników i innego średniego personelu, pracowników biurowych, pracowników usług i sprzedawców. Są to grupy: **32** Średni personel ds. zdrowia, **33** Średni personel do spraw biznesu i administracji, **34** Średni personel z dziedziny prawa, spraw społecznych, kultury i pokrewny, **42** Pracownicy obsługi klienta, **51** Pracownicy usług osobistych.

Spadek udziału przedstawicieli grup specjalistów legitymujących się wyższym wykształceniem: grupy od 21 – do 26, przy czym największy spadek odnotowano w grupie **25** Specjaliści do spraw technologii informacyjno-komunikacyjnych.

Brak przedstawicieli takich grup jak: **41** Sekretarki, operatorzy urządzeń biurowych i pokrewni, **43** Pracownicy do spraw finansowo-statystycznych i ewidencji materiałowej, **61** Rolnicy produkcji towarowej i **75** Robotnicy w przetwórstwie spożywczym, obróbce drewna, produkcji wyrobów tekstylnych i pokrewni.

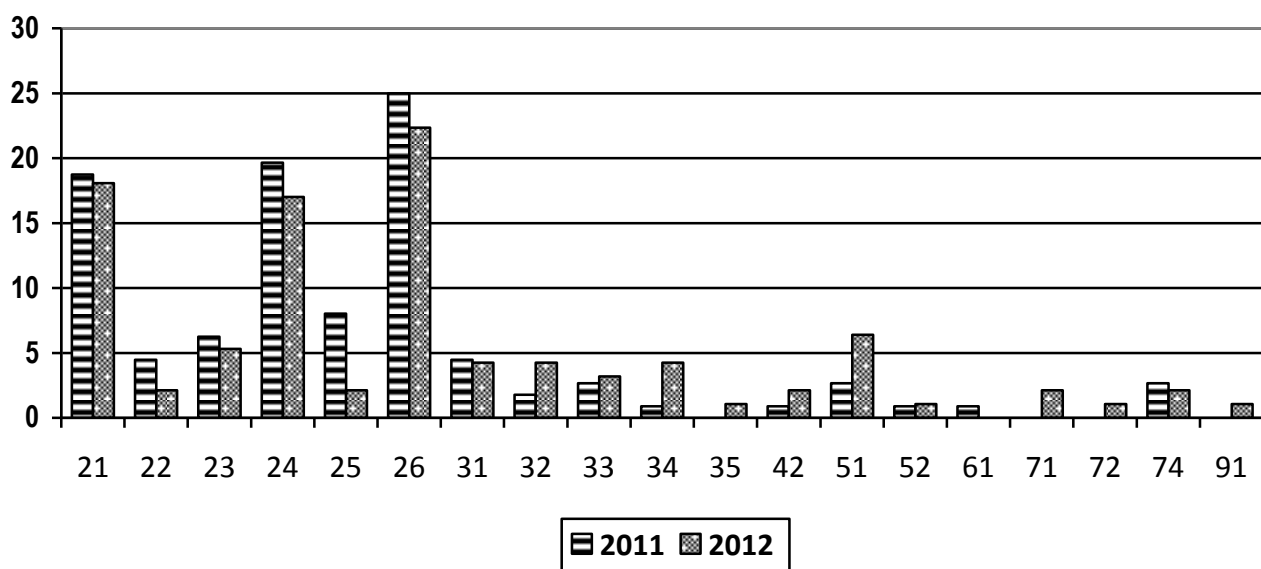
W rejestrach PUP odnotowano przedstawicieli grupy **35** Technicy informatycy, **71** Robotnicy budowlani i pokrewni (z wyłączeniem elektryków), **72** Robotnicy obróbki metali, mechanicy maszyn i urządzeń i pokrewni i **91** – Pomoce domowe i sprzątaczk. W strukturze bezrobotnych absolwentów grupy te nie występowały w I półroczu roku 2011.

Strukturę bezrobotnych absolwentów według dużych grup zawodowych, określonych w Klasyfikacji Zawodów i Specjalności przedstawia poniższa tabela i wykres.

Tabela 13 Struktura bezrobotnych absolwentów wg dużych grup zawodowych w powiecie m. Zielona Góra. Stan w końcu I półrocza 2012 roku.

Lp.	Kod grupy zawodów	Nazwa grupy zawodów	Bezrobotni absolwenci-razem	Bezrobotni absolwenci-kobiety
1	2	3	4	5
1.	"26"	Specjaliści z dziedziny prawa, dziedzin społecznych i kultury	22,3403	24,6154
2.	"21"	Specjaliści nauk fizycznych, matematycznych i technicznych	18,0852	18,4616
3.	"24"	Specjaliści do spraw ekonomicznych i zarządzania	17,0218	19,9994
4.	"51"	Pracownicy usług osobistych	6,3830	6,1539
5.	"23"	Specjaliści nauczania i wychowania	5,3192	7,6923
6.	"31"	Średni personel nauk fizycznych, chemicznych i technicznych	4,2553	0,0000
7.	"32"	Średni personel do spraw zdrowia	4,2553	6,1539
8.	"34"	Średni personel z dziedziny prawa, spraw społecznych, kultury i pokrewny	4,2552	6,1540
9.	"33"	Średni personel do spraw biznesu i administracji	3,1914	3,0770
10.	"25"	Specjaliści do spraw technologii informacyjno-komunikacyjnych	2,1277	0,0000
11.	"22"	Specjaliści do spraw zdrowia	2,1276	3,0770
12.	"42"	Pracownicy obsługi klienta	2,1276	1,5385
13.	"71"	Robotnicy budowlani i pokrewni (z wyłączeniem elektryków)	2,1276	0,0000
14.	"74"	Elektrycy i elektronicy	2,1276	1,5385
15.	"35"	Technicy informatycy	1,0638	0,0000
16.	"52"	Sprzedawcy i pokrewni	1,0638	0,0000
17.	"72"	Robotnicy obróbki metali, mechanicy maszyn i urządzeń i pokrewni	1,0638	0,0000
18.	"91"	Pomoce domowe i sprzątaczkę	1,0638	1,5385
		Ogółem	100	100

Źródło: Tabela T-I/P-1a



Rysunek 2 Struktura bezrobotnych absolwentów wg grup dużych na koniec I półrocza w powiecie m. Zielona Góra

Porównując strukturę absolwentów w powiecie zielonogórskim w okresie pierwszego półrocza 2011 i 2012 roku zauważyć można **wzrost** udziału przedstawicieli grupy **21** Specjaliści nauk fizycznych, matematycznych i technicznych, **22** Specjaliści do spraw zdrowia, przy czym największy wzrost miał miejsce w grupie **51** Pracownicy usług osobistych.

Spadek udziału przedstawicieli grup specjalistów legitymujących się wyższym wykształceniem: grupy od 23 do 26, przy czym największy spadek odnotowano w grupie **24** Specjaliści do spraw ekonomicznych i zarządzania oraz osób z wykształceniem średnim - grupa **52** Sprzedawcy i pokrewni.

Brak przedstawicieli takich grup jak: **42** Pracownicy obsługi klienta, **61** Rolnicy produkcji towarowej, **73** Rzemieślnicy i robotnicy poligraficzni.

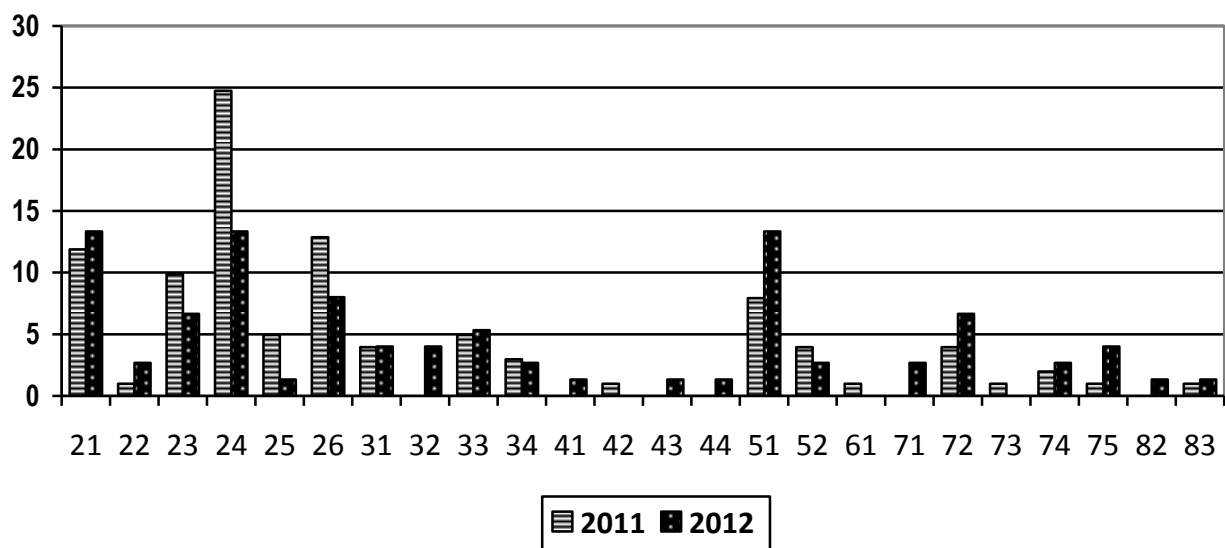
W rejestrach PUP odnotowano przedstawicieli grup niewystępujących w I półroczu roku ubiegłego: **32** Średni personel do spraw zdrowia, **41** Sekretarki, operatorzy urządzeń biurowych i pokrewni, **43** Pracownicy do spraw finansowo-statystycznych i ewidencji materiałowej, **44** Pozostali pracownicy obsługi biura, **71** Robotnicy budowlani i pokrewni (z wyłączeniem elektryków), **82** Monterzy.

Strukturę bezrobotnych absolwentów według dużych grup zawodowych, określonych w Klasyfikacji Zawodów i Specjalności przedstawia poniższa tabela i wykres.

**Tabela 14 Struktura bezrobotnych absolwentów wg dużych grup zawodowych w powiecie zielonogórskim.
Stan w końcu I półrocza 2012 roku.**

Lp.	Kod grupy zawodów	Nazwa grupy zawodów	Bezrobotni absolwenci-razem	Bezrobotni absolwenci-kobiety
1.	"24"	Specjaliści do spraw ekonomicznych i zarządzania	13,3337	15,9092
2.	"21"	Specjaliści nauk fizycznych, matematycznych i technicznych	13,3334	11,3636
3.	"51"	Pracownicy usług osobistych	13,3334	15,9091
4.	"26"	Specjaliści z dziedziny prawa, dziedzin społecznych i kultury	7,9999	6,8182
5.	"23"	Specjaliści nauczania i wychowania	6,6667	6,8182
6.	"72"	Robotnicy obróbki metali, mechanicy maszyn i urządzeń i pokrewni	6,6667	0,0000
7.	"33"	Średni personel do spraw biznesu i administracji	5,3332	9,0908
8.	"32"	Średni personel do spraw zdrowia	4,0000	6,8182
9.	"75"	Robotnicy w przetwórstwie spożywczym, obróbce drewna, produkcji wyrobów tekstylnych i pokrewni	4,0000	6,8182
10.	"31"	Średni personel nauk fizycznych, chemicznych i technicznych	3,9999	0,0000
11.	"34"	Średni personel z dziedziny prawa, spraw społecznych, kultury i pokrewny	2,6667	4,5455
12.	"52"	Sprzedawcy i pokrewni	2,6667	4,5455
13.	"74"	Elektrycy i elektronicy	2,6667	0,0000
14.	"22"	Specjaliści do spraw zdrowia	2,6666	4,5454
15.	"71"	Robotnicy budowlani i pokrewni (z wyłączeniem elektryków)	2,6666	0,0000
16.	"25"	Specjaliści do spraw technologii informacyjno-komunikacyjnych	1,3333	0,0000
17.	"41"	Sekretarki, operatorzy urządzeń biurowych i pokrewni	1,3333	2,2727
18.	"43"	Pracownicy do spraw finansowo-statystycznych i ewidencji materiałowej	1,3333	0,0000
19.	"44"	Pozostali pracownicy obsługi biura	1,3333	2,2727
20.	"82"	Monterzy	1,3333	2,2727
21.	"83"	Kierowcy i operatorzy pojazdów	1,3333	0,0000
Ogółem			100	100

Źródło: Tabela T-I/P-1a



Rysunek 3 Struktura bezrobotnych absolwentów wg grup dużych na koniec I półrocza w powiecie zielonogórkim

II. ANALIZA WOLNYCH MIEJSC PRACY I MIEJSC AKTYWIZACJI ZAWODOWEJ

2.1. Wolne miejsca pracy i miejsca aktywizacji zawodowej wg Polskiej Klasyfikacji Działalności

Niezmiernie istotnym elementem monitoringu zawodów deficytowych i nadwyżkowych jest analiza wolnych miejsc pracy i miejsc aktywizacji zawodowej, które pracodawcy zgłaszają do Powiatowego Urzędu Pracy.

W pierwszej połowie 2012 roku do Powiatowego Urzędu Pracy w Zielonej Górze wpłynęło łącznie 2909 ofert zatrudnienia (w sprawozdawczości statystycznej - wolne miejsca pracy i miejsca aktywizacji zawodowej), tj. o 78 ofert więcej niż w analogicznym okresie roku ubiegłego. Analizując strukturę zgłaszanych ofert pracy wg PKD, zauważyć można, że w powiecie grodzkim najwięcej ofert pracy zgłoszono w sekcjach:

- handel hurtowy i detaliczny, naprawa pojazdów samochodowych, włączając motocykle – 360 ofert,
- działalność w zakresie usług administrowania i działalność wspierająca – 332 oferty,
- przetwórstwo przemysłowe – 258 ofert.

Brak ofert zatrudnienia w powiecie grodzkim wystąpił w następujących sekcjach PKD:

- organizacje i zespoły eksterytorialne,
- gospodarstwa domowe zatrudniające pracowników; gospodarstwa domowe produkujące wyroby i świadczące usługi na własne potrzeby.

Porównanie napływu wolnych miejsc pracy i miejsc aktywizacji zawodowej w poszczególnych sekcjach PKD w I półroczu 2012 roku i I półroczu 2011 roku prezentuje poniższa tabela.

Tabela 15 Wolne miejsca pracy i aktywizacji zawodowej zgłoszone w I półroczu (powiat m. Zielona Góra)

Wyszczególnienie	I półrocze 2011	I półrocze 2012	Różnica (rok 2012 – rok 2011)
Handel hurtowy i detaliczny, naprawa poj. samochodowych, włączając motocykle	302	360	58
Działalność w zakresie usług administrowania i działalność wspierająca	363	332	-31
Przetwórstwo przemysłowe	208	258	50
Budownictwo	131	242	111

Administracja publiczna i obrona narodowa, obowiązkowe zabezpieczenia społeczne	124	177	53
Edukacja	153	173	20
Opieka zdrowotna i pomoc społeczna	110	123	13
Działalność profesjonalna, naukowa i techniczna	148	66	-82
Działalność związana z zakwaterowaniem i usługami gastronomicznymi	59	50	-9
Pozostała działalność usługowa	34	46	12
Transport i gospodarka magazynowa	78	42	-36
Działalność finansowa i ubezpieczeniowa	24	38	14
Działalność związana z kulturą, rozrywką i rekreacją	54	38	-16
Rolnictwo, łowiectwo i leśnictwo i rybactwo	136	33	-103
Działalność związana z obsługą rynku nieruchomości	65	24	-41
Dostawa wody, gospodarowanie ściekami i odpadami oraz działalność związana z rekultywacją	4	23	19
Informacja i komunikacja	25	20	-5
Wytwarzanie i zaopatrywanie w energię elektryczną, gaz, parę wodną, gorącą wodę i powietrze do układów klimatyzacyjnych	0	1	1
Górnictwo i wydobywanie	0	1	1
Gospodarstwa domowe zatrudniające pracowników; gospodarstwa domowe produkujące wyroby i świadczące usługi na własne potrzeby	0	0	0
Organizacje i zespoły eksterytorialne	0	0	0
Razem	2 018	2 047	29

źródło: załącznik nr 2 do sprawozdania MPiPS-01 za 1 półrocze 2012 r.

W I półroczu br., w porównaniu z analogicznym okresem roku ubiegłego, w powiecie grodzkim odnotowano **wzrost** ofert pracy w budownictwie (o 111 ofert), handlu hurtowym i detalicznym, naprawie pojazdów samochodowych, włączając motocykle (o 58 ofert), administracji publicznej i obronie narodowej, obowiązkowym zabezpieczeniu społecznym (o 53 oferty), przetwórstwie przemysłowym (o 50 ofert).

Natomiast **spadek** ofert pracy odnotowano w sekcjach: rolnictwo, łowiectwo i leśnictwo i rybactwo (o 103 oferty mniej), działalność profesjonalna, naukowa i techniczna (o 82 oferty mniej), działalność związana z obsługą rynku nieruchomości (o 41 ofert mniej), transport i gospodarka magazynowa (o 36 ofert mniej).

Z kolei w powiecie ziemskim najwięcej ofert zatrudnienia w pierwszej połowie 2012 roku napłynęło w sekcjach PKD:

- przetwórstwo przemysłowe,
- handel hurtowy i detaliczny, naprawa pojazdów samochodowych, włączając motocykle,
- budownictwo.

Nie zgłoszono ofert zatrudnienia w następujących sekcjach PKD:

- wytwarzanie i zaopatrywanie w energię elektryczną, gaz, parę wodną, gorącą wodę i powietrze do układów klimatyzacyjnych,
- gospodarstwa domowe zatrudniające pracowników; gospodarstwa domowe produkujące wyroby i świadczące usługi na własne potrzeby,
- organizacje i zespoły eksterytorialne.

Tabela 16 Wolne miejsca pracy i aktywizacji zawodowej zgłoszone w I półroczu (powiat zielonogórski)

Wyszczególnienie	I półrocze 2011	I półrocze 2012	Różnica (rok 2012 – rok 2011)
Przetwórstwo przemysłowe	140	134	-6
Handel hurtowy i detaliczny, naprawa poj. samochodowych, włączając motocykle	111	100	-11
Budownictwo	90	86	-4
Administracja publiczna i obrona narodowa; obowiązkowe zabezpieczenia społeczne	55	72	17
Opieka zdrowotna i pomoc społeczna	64	72	8
Działalność w zakresie usług administrowania i działalność wspierająca	109	68	-41
Dostawa wody, gospodarowanie ściekami i odpadami oraz działalność związana z rekultywacją	61	67	6
Transport i gospodarka magazynowa	27	59	32
Edukacja	15	38	23
Działalność związana z obsługą rynku nieruchomości	21	35	14
Działalność związana z zakwaterowaniem i usługami gastronomicznymi	10	33	23
Pozostała działalność usługowa	17	32	15
Działalność związana z kulturą, rozrywką i rekreacją	18	27	9
Działalność profesjonalna, naukowa i techniczna	12	19	7
Rolnictwo, łowiectwo i leśnictwo i rybactwo	48	9	-39
Działalność finansowa i ubezpieczeniowa	8	6	-2
Informacja i komunikacja	5	3	-2
Górnictwo i wydobywanie	2	2	0
Wytwarzanie i zaopatrywanie w energię elektryczną, gaz, parę wodną, gorącą wodę i powietrze do układów klimatyzacyjnych	0	0	0
Gospodarstwa domowe zatrudniające pracowników; gospodarstwa domowe produkujące wyroby i świadczące usługi na własne potrzeby	0	0	0
Organizacje i zespoły eksterytorialne	0	0	0
Razem	813	862	49

źródło: załącznik nr 2 do sprawozdania MPiPS-01 za 1 półrocze 2012 r.

W I półroczu br., w porównaniu z analogicznym okresem roku ubiegłego, w powiecie ziemskim odnotowano **wzrost** ofert pracy w sekcjach: transport i gospodarka magazynowa (o 32 oferty), edukacja (o 23 oferty), działalność związana z zakwaterowaniem i usługami gastronomicznymi (o 23 oferty). Natomiast **spadek** ofert pracy odnotowano w sekcjach: Działalność w zakresie usług administrowania i działalność wspierająca (o 41 ofert), rolnictwo, łowiectwo i leśnictwo i rybactwo (o 39 ofert), handel hurtowy i detaliczny, naprawa pojazdów samochodowych, włączając motocykle (o 11 ofert mniej).

2.2. Wolne miejsca pracy i miejsca aktywizacji zawodowej wg zawodów/grup zawodów

Z rankingu wolnych miejsc pracy i miejsc aktywizacji zawodowej zgłoszonych w I półroczu 2012 roku wynika, iż w powiecie grodzkim największe zapotrzebowanie dotyczyło bezrobotnych w zawodach (specjalnościach): technik prac biurowych, sprzedawca, robotnik gospodarczy. Szczegółowe zestawienie poszczególnych zawodów (według kodów 6-cyfrowych) przedstawiono w poniższej tabeli.

Tabela 17 Wolne miejsca pracy i aktywizacji zawodowej według zawodów i specjalności w I półroczu 2012 roku (powiat m. Zielona Góra)

Lp.	Nazwa zawodu lub specjalności	Symbol	Liczba wolnych miejsc pracy i miejsc aktywizacji zawodowej zgłoszonych w okresie sprawozdawczym	Udział % w ogólnej liczbie ofert
Ogółem			2 047	100,00%
1.	Technik prac biurowych*	411004	199	9,72%
2.	Sprzedawca*	522301	150	7,33%
3.	Robotnik gospodarczy	515303	109	5,32%
4.	Sprzątaczką biurową	911207	93	4,54%
5.	Pozostałe pomoce i sprzątaczkę biurowe, hotelowe i podobne	911290	78	3,81%
6.	Robotnik budowlany	931301	70	3,42%
7.	Kasjer handlowy	523002	48	2,34%
8.	Pozostali ślusarze i pokrewni	722290	41	2,00%
9.	Pracownik ochrony fizycznej bez licencji	541307	40	1,95%

10.	Pozostali spawacze i pokrewni	721290	35	1,71%
11.	Przedstawiciel handlowy	332203	33	1,61%
12.	Dekarz*	712101	31	1,51%
13.	Pomocniczy robotnik przy uprawie roślin i hodowli zwierząt	921301	30	1,47%
14.	Księgowy	331301	27	1,32%
15.	Pracownik rozkładający towar na półkach	933401	21	1,03%
16.	Sekretarka	412001	20	0,98%
17.	Telemarketer	524404	20	0,98%
18.	Robotnik pomocniczy w przemyśle przetwórczym	932911	20	0,98%
19.	Cieśla*	711501	19	0,93%
20.	Trener klasy I	342207	18	0,88%
21.	Murarz*	711202	18	0,88%
22.	Zbrojarz	711404	17	0,83%
23.	Pozostali kierownicy do spraw innych typów usług gdzie indziej niesklasyfikowani	143990	15	0,73%
24.	Referent (asystent) bankowości	331203	15	0,73%
25.	Magazynier	432103	15	0,73%
26.	Pozostali robotnicy pracujący przy przeładunku towarów	933390	15	0,73%
27.	Pomoc kuchenna	941201	15	0,73%
28.	Specjalista do spraw marketingu i handlu	243106	14	0,68%
29.	Pozostali monterzy gdzie indziej niesklasyfikowani	821990	13	0,64%
30.	Doradca klienta	524902	12	0,59%
31.	Woźny	962906	12	0,59%
32.	Pozostali pracownicy przy pracach prostych gdzie indziej niesklasyfikowani	962990	12	0,59%
33.	Technik handlowiec*	522305	11	0,54%
34.	Brukarz	711601	11	0,54%
35.	Monter izolacji budowlanych*	712401	11	0,54%
36.	Monter instalacji i urządzeń sanitarnych*	712604	11	0,54%
37.	Mechanik pojazdów samochodowych*	723103	11	0,54%

38.	Kierowca samochodu ciężarowego	833203	11	0,54%
39.	Fryzjer*	514101	10	0,49%
40.	Hostessa	524904	10	0,49%
41.	Betoniarz - zbrojarz*	711402	10	0,49%
42.	Cieśla szalunkowy	711502	10	0,49%
43.	Ślusarz*	722204	10	0,49%
44.	Elektromonter instalacji elektrycznych	741101	10	0,49%
45.	Szwaczka	753303	10	0,49%
46.	Pozostali operatorzy maszyn do produkcji wyrobów spożywczych i pokrewni	816090	10	0,49%
47.	Pracownik przygotowujący posiłki typu fast food	941101	10	0,49%

* - oznacza, że dany zawód objęty jest kształceniem w systemie oświaty i występuje w Klasyfikacji zawodów szkolnictwa zawodowego

Źródło: załącznik 3 do sprawozdania MPiPS-01 Bezrobotni oraz wolne miejsca pracy i miejsca aktywizacji zawodowej według zawodów i specjalności za 1 półrocze 2012 roku

Powyższe zestawienie 47 zawodów z największą (równą lub powyżej 10) liczbą wolnych miejsc pracy i miejsc aktywizacji zawodowej w I półroczu 2012 r., to 69,91 % wszystkich propozycji zatrudnienia, które wpłynęły do Powiatowego Urzędu Pracy w Zielonej Górze, obejmujących łącznie 1431 wolnych miejsc pracy i miejsc aktywizacji zawodowej.

Wśród wymienionych w powyższym rankingu zawodów, najliczniej reprezentowane są zawody z grupy wielkiej **7** - Robotnicy przemysłowi i rzemieślnicy (15 zawodów) i **9** - Pracownicy przy pracach prostych (11 zawodów) i **5** - Pracownicy usług i sprzedawcy (9 zawodów).

Analizując powyższe zestawienie pod kątem wymaganego wykształcenia należy stwierdzić, że większość zgłoszonych do Powiatowego Urzędu Pracy w Zielonej Górze wolnych miejsc pracy i miejsc aktywizacji zawodowej skierowanych było przede wszystkim do osób z wykształceniem podstawowym, gimnazjalnym, zasadniczym zawodowym, średnim ogólnokształcącym, policealnym i średnim zawodowym.

Z rankingu wolnych miejsc pracy i miejsc aktywizacji zawodowej zgłoszonych w I półroczu 2012 roku w powiecie ziemskim wynika, iż największe zapotrzebowanie dotyczyło bezrobotnych w zawodach (specjalnościach): robotnik gospodarczy, technik prac biurowych, kierowca samochodu ciężarowego. Szczegółowe zestawienie poszczególnych zawodów (według kodów 6-cyfrowych) zawiera poniższa tabela.

Tabela 18 Wolne miejsca pracy i aktywizacji zawodowej według zawodów i specjalności w I półroczu 2012 roku (powiat zielonogórski)

Lp.	Nazwa zawodu lub specjalności	Symbol	Liczba wolnych miejsc pracy i miejsc aktywizacji zawodowej zgłoszonych w okresie sprawozdawczym	Udział % w ogólnej liczbie ofert
Ogółem			862	100,00%
1.	Robotnik gospodarczy	515303	98	11,37%
2.	Technik prac biurowych*	411004	68	7,89%
3.	Kierowca samochodu ciężarowego	833203	57	6,61%
4.	Sprzedawca*	522301	38	4,41%
5.	Pomocniczy robotnik polowy	921101	20	2,32%
6.	Robotnik budowlany	931301	18	2,09%
7.	Kierowca operator wózków jezdniowych	834401	16	1,86%
8.	Monter instalacji i urządzeń sanitarnych*	712604	15	1,74%
9.	Glazurnik	712202	14	1,62%
10.	Pozostali pracownicy przy pracach prostych gdzie indziej niesklasyfikowani	962990	14	1,62%
11.	Pozostali pracownicy obsługi biurowej	411090	12	1,39%
12.	Kucharz*	512001	12	1,39%
13.	Ślusarz*	722204	12	1,39%
14.	Pomoc kuchenna	941201	12	1,39%
15.	Sortowacz surowców wtórnych	961201	12	1,39%
16.	Księgowy	331301	11	1,28%
17.	Magazynier	432103	11	1,28%
18.	Pracownik ochrony fizycznej bez licencji	541307	10	1,16%
19.	Tokarz / frezer obrabiarek sterowanych numerycznie	722313	10	1,16%
20.	Kierowca samochodu dostawczego	832202	10	1,16%
21.	Wychowawca w placówkach oświatowych, wychowawczych i opiekuńczych	235914	9	1,04%

22.	Opiekun w domu pomocy społecznej*	341203	9	1,04%
23.	Pakowacz	932101	8	0,93%
24.	Szwaczka	753303	7	0,81%
25.	Recepcjonista	422602	6	0,70%
26.	Kosmetyczka	514202	6	0,70%
27.	Dekarz*	712101	6	0,70%
28.	Mechanik samochodów ciężarowych	723104	6	0,70%
29.	Dziewiarz	731802	6	0,70%
30.	Pozostali operatorzy maszyn do produkcji obuwia	815690	6	0,70%
31.	Spedytor	333105	5	0,58%
32.	Sekretarka	412001	5	0,58%
33.	Asystent do spraw księgowości	431101	5	0,58%
34.	Murarz*	711202	5	0,58%
35.	Blacharz samochodowy*	721306	5	0,58%
36.	Elektryk*	741103	5	0,58%
37.	Kierowca ciągnika rolniczego	834101	5	0,58%
38.	Salowa	911206	5	0,58%
39.	Prasowaczka ręczna	912103	5	0,58%

* - oznacza, że dany zawód objęty jest kształceniem w systemie oświaty i występuje w Klasyfikacji zawodów szkolnictwa zawodowego

Źródło: załącznik 3 do sprawozdania MPiPS-01 Bezrobotni oraz wolne miejsca pracy i miejsca aktywizacji zawodowej według zawodów i specjalności za 1 półrocze 2012 roku

Powyższe zestawienie 39 zawodów z największą (równą lub powyżej 5) liczbą wolnych miejsc pracy i miejsc aktywizacji zawodowej w I półroczu 2012 r., to 67,75 % wszystkich propozycji zatrudnienia pozyskanych przez Powiatowy Urząd Pracy w Zielonej Górze, obejmujących łącznie 584 wolne miejsca pracy i miejsc aktywizacji zawodowej.

Wśród wymienionych w powyższym rankingu zawodów, najliczniej reprezentowane są zawody z grupy wielkiej 7 - Robotnicy przemysłowi i rzemieślnicy (11 zawodów) i 9 - Pracownicy przy pracach prostych (8 zawodów) i 4 - Pracownicy biurowi (6 zawodów).

Podobnie jak w powiecie grodzkim, większość zgłoszonych do Powiatowego Urzędu Pracy w Zielonej Górze wolnych miejsc pracy i miejsc aktywizacji zawodowej dotyczących powiatu ziemskiego skierowanych było przede wszystkim do osób z wykształceniem podstawowym, gimnazjalnym, zasadniczym zawodowym, średnim ogólnokształcącym, policealnym i średnim zawodowym.

III. ANALIZA ZAWODÓW DEFICYTOWYCH I NADWYŻKOWYCH

Przez **zawód deficytowy** należy rozumieć zawód, na który występuje na rynku pracy wyższe zapotrzebowanie niż liczba osób poszukujących pracy w tym zawodzie.

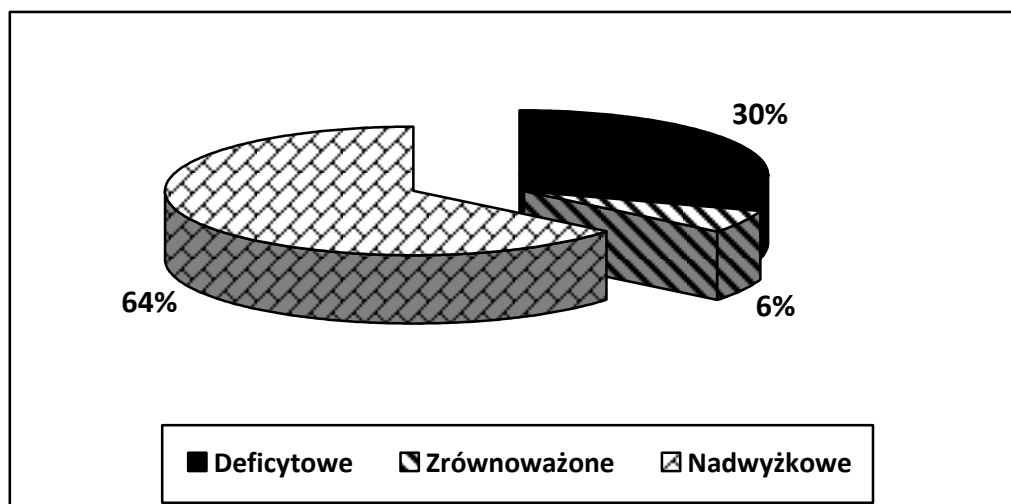
Zawód nadwyżkowy natomiast to zawód, na który występuje na rynku pracy mniejsze zapotrzebowanie niż liczba osób poszukujących pracy w tym zawodzie.

Zawód, w których **wskaźnik intensywności** nadwyżki (deficytu) jest mniejszy od 0,9 – oznacza zawody nadwyżkowe, w przedziale od 0,9 do 1,1 – to zawody zrównoważone (wykazujące równowagę na rynku pracy), zaś powyżej 1,1 – oznacza zawody deficytowe.

3.1. Zawody deficytowe i nadwyżkowe w powiecie m. Zielona Góra

Analizując zarejestrowanych nowych bezrobotnych według poszczególnych zawodów oraz napływ wolnych miejsc pracy i miejsc aktywizacji zawodowej, w oparciu o wskaźnik intensywności nadwyżki (deficytu) zawodów na poziomie grup elementarnych (kod sześciocyfrowy) na koniec I półrocza 2012 r. w **powiecie grodzkim** wystąpiło 599 wszystkich zawodów, z tego:

- 180 deficytowych,
- 35 zawodów zrównoważonych,
- 384 nadwyżkowe.



Rysunek 4 Udział zawodów deficytowych, zrównoważonych i nadwyżkowych w m. Zielona Góra w I półrocza 2012 roku

Zawody deficytowe stanowiły w I półroczu 2012 r. stanowiły 30 % ogółem zawodów, na które w powiecie grodzkim było największe zapotrzebowanie. Wśród nich odnotowano 120 zawodów, dla których wskaźnik intensywności deficytu zawodów jest maksymalny /MAX/. Oznacza to, że napływowi wolnych miejsc pracy i miejsc aktywizacji zawodowej w danym zawodzie nie towarzyszył napływ bezrobotnych.

W zawodach charakteryzujących się maksymalnym wskaźnikiem deficytu, najwięcej zgłoszonych wolnych miejsc pracy i miejsc aktywizacji zawodowej dotyczyło następujących zawodów (*uwzględniono napływ od 5 ofert wwyż*):

"921301"	Pomocniczy robotnik przy uprawie roślin i hodowli zwierząt	⇒ 30 ofert
"524404"	Telemarketer	⇒ 20 ofert
"711501"	Cieśla*	⇒ 19 ofert
"342207"	Trener klasy I	⇒ 18 ofert
"331203"	Referent (asystent) bankowości	⇒ 15 ofert
"933390"	Pozostali robotnicy pracujący przy przeładunku towarów	⇒ 15 ofert
"941101"	Pracownik przygotowujący posiłki typu fast food	⇒ 10 ofert
"713190"	Pozostali malarze i pokrewni	⇒ 8 ofert
"721204"	Spawacz metodą MAG	⇒ 8 ofert
"441403"	Technik archiwista*	⇒ 7 ofert
"411003"	Pracownik kancelaryjny	⇒ 6 ofert
"242403"	Specjalista do spraw szkoleń	⇒ 5 ofert
"441202"	Kurier	⇒ 5 ofert

W pozostałych 60 **zawodach deficytowych** liczba zgłoszonych ofert pracy była wyższa niż liczba rejestrujących się bezrobotnych. Najwyższe wskaźniki deficytu (poza wyżej wymienionymi MAX) odnotowano w niżej wymienionych zawodach:

Kod zawodu	Nazwa zawodu	Wskaźnik intensywności	Napływ bezrobotnych ogółem w I półroczu 2012 r.	Liczba ofert pracy w I półroczu 2012 r.
"524902"	Doradca klienta	12,0000	1	12
"711601"	Brukarz	11,0000	1	11
"933401"	Pracownik rozkładający towar na półkach	10,5000	2	21
"712101"	Dekarz*	10,3333	3	31
"524904"	Hostessa	10,0000	1	10
"515303"	Robotnik gospodarczy	9,9091	11	109
"712204"	Posadzkarz*	9,0000	1	9

"741103"	Elektryk*	9,0000	1	9
"333105"	Spedytor	8,0000	1	8
"911207"	Sprzątaczką biurową	6,6429	14	93
"931301"	Robotnik budowlany	5,3846	13	70
"541307"	Pracownik ochrony fizycznej bez licencji	5,0000	8	40
"241202"	Doradca finansowy	5,0000	1	5
"325101"	Asystentka stomatologiczna*	5,0000	1	5
"343301"	Bibliotekarz*	5,0000	1	5
"711101"	Konserwator budynków	5,0000	1	5
"411004"	Technik prac biurowych*	4,3261	46	199
"412001"	Sekretarka	4,0000	5	20
"833101"	Kierowca autobusu	4,0000	1	4
"962905"	Szatniarz	4,0000	1	4
"711402"	Betoniarz - zbrojarz*	3,3333	3	10
"911203"	Pokojowa	3,0000	3	9
"311101"	Laborant chemiczny	3,0000	1	3
"321103"	Technik elektroradiolog*	3,0000	1	3
"325601"	Ratownik medyczny*	3,0000	1	3
"422603"	Rejestratorka medyczna	3,0000	1	3
"711404"	Zbrojarz	2,8333	6	17
"832203"	Kierowca samochodu osobowego	2,6667	3	8
"721404"	Monter konstrukcji stalowych	2,5000	2	5
"331301"	Księgowy	2,4545	11	27
"962906"	Woźny	2,4000	5	12
"341203"	Opiekun w domu pomocy społecznej*	2,2500	4	9
"712401"	Monter izolacji budowlanych*	2,2000	5	11
"264201"	Dziennikarz	2,0000	2	4
"214102"	Inżynier organizacji i planowania produkcji	2,0000	1	2
"325905"	Opiekunka dziecięca*	2,0000	1	2
"334402"	Sekretarka medyczna	2,0000	1	2
"332203"	Przedstawiciel handlowy	1,9412	17	33
"941201"	Pomoc kuchenna	1,8750	8	15
"251401"	Programista aplikacji	1,6667	3	5
"523002"	Kasjer handlowy	1,5484	31	48
"832202"	Kierowca samochodu dostawczego	1,5000	4	6
"228103"	Farmaceuta - farmacja apteczna	1,5000	2	3
"721301"	Blacharz*	1,5000	2	3
"932911"	Robotnik pomocniczy w przemyśle przetwórczym	1,2500	16	20
"834103"	Mechanik - operator pojazdów i maszyn rolniczych*	1,2500	4	5
"722308"	Operator obrabiarek sterowanych numerycznie	1,1667	6	7
"712604"	Monter instalacji i urządzeń sanitarnych*	1,1000	10	11

W I półroczu 2012 r. **zawody zrównoważone** stanowiły w powiecie grodzkim 6 % ogółu zawodów. Wśród nich najkorzystniejszy stosunek ofert pracy i miejsc aktywizacji zawodowej bezrobotnych odnotowano w niżej wymienionych zawodach:

Kod zawodu	Nazwa zawodu	Napływ bezrobotnych ogółem w I półroczu 2012 r.
"234201"	Nauczyciel przedszkola	5
"722301"	Frezer	4
"753605"	Obuwnik przemysłowy	4
"422602"	Recepcjonista	3
"242307"	Specjalista do spraw kadr	2
"541306"	Portier	2
"834401"	Kierowca operator wózków jezdniowych	2
"132301"	Kierownik budowy	1
"213190"	Pozostali biolodzy i pokrewni	1
"214306"	Inżynier inżynierii środowiska - systemy wodociągowe i kanalizacyjne	1
"216601"	Grafik komputerowy DTP	1
"221101"	Lekarz	1
"225101"	Lekarz weterynarii	1
"228502"	Logopeda	1
"241103"	Specjalista do spraw rachunkowości	1
"242304"	Doradca zawodowy	1
"263401"	Psycholog	1
"311203"	Technik architekt	1
"322001"	Dietetyk*	1
"332302"	Zaopatrzeniowiec	1
"334390"	Pozostali pracownicy administracyjni i sekretarze biura zarządu	1
"522201"	Kierownik sali sprzedaży	1
"711301"	Kamieniarz*	1
"712202"	Glazurnik	1
"712290"	Pozostali posadzkarze, parkieciarze i glazurnicy	1
"721206"	Spawacz metodą TIG	1
"722313"	Tokarz / frezer obrabiarek sterowanych numerycznie	1
"723308"	Mechanik maszyn rolniczych	1
"732301"	Introligator*	1
"753403"	Tapicer meblowy	1
"813190"	Pozostali operatorzy maszyn i urządzeń do produkcji wyrobów chemicznych	1

"832201"	Kierowca mechanik	1
"833202"	Kierowca ciągnika siodłowego	1
"834290"	Pozostali operatorzy sprzętu do robót ziemnych i urządzeń pokrewnych	1
"931204"	Oczyszczacz kanalizacyjny (kanalarz)	1

Zawody nadwyżkowe w powiecie grodzkim w I półroczu 2012 r. stanowiły 64 % ogółu zawodów. Wśród nich odnotowano 304 zawody (79,2 % ogółu zawodów nadwyżkowych), dla których wskaźnik nadwyżki zawodów był równy zeru. Oznacza to, że w omawianym okresie nie odnotowano dla nich ofert pracy lub miejsc aktywizacji zawodowej. Największy napływ bezrobotnych dla których w I półroczu br. nie wypłynęła żadna oferta pracy lub oferta aktywizacji zawodowej miał miejsce w niżej wymienionych zawodach (*uwzględniono napływ powyżej 10 osób*):

Kod zawodu	Nazwa zawodu	Napływ bezrobotnych ogółem w I półroczu 2012 r.
"331403"	Technik ekonomista*	122
"263102"	Ekonomista	49
"242217"	Specjalista administracji publicznej	45
"722314"	Tokarz w metalu	31
"235107"	Pedagog	30
"242218"	Specjalista do spraw badań społeczno-ekonomicznych	26
"512002"	Kucharz małej gastronomii*	26
"263304"	Politolog	24
"311209"	Technik urządzeń sanitarnych*	21
"422402"	Technik hotelarstwa*	19
"263204"	Socjolog	17
"611390"	Pozostali ogrodnicy	17
"711102"	Monter konstrukcji budowlanych*	17
"721207"	Spawacz ręczny gazowy	16
"752208"	Stolarz meblowy	15
"264302"	Filolog - filologia obcojęzyczna	14
"311922"	Technik technologii drewna*	13
"731102"	Mechanik automatyki przemysłowej i urządzeń precyzyjnych*	13
"214390"	Pozostali inżynierowie inżynierii środowiska	12
"311590"	Pozostali technicy mechanicy	12
"711503"	Stolarz budowlany	12
"235912"	Pedagog szkolny	11
"314205"	Technik ogrodnik*	11
"314490"	Pozostali technicy technologii żywności	11

"332490"	Pozostali pośrednicy handlowi	11
"215201"	Inżynier elektronik	10
"311104"	Technik geodeta*	10
"311990"	Pozostali technicy nauk fizycznych i technicznych gdzie indziej niesklasyfikowani	10
"322002"	Technik żywienia i gospodarstwa domowego*	10
"514207"	Technik usług kosmetycznych*	10
"731809"	Tkacz	10

W pozostałych 80 zawodach nadwyżkowych odnotowano w powiecie grodzkim napływ wolnych miejsc pracy lub miejsc aktywizacji zawodowej oraz napływ bezrobotnych. W oparciu o wskaźnik intensywności nadwyżki, w czołówce uplasowały niżej wymienione zawody nadwyżkowe:

Kod zawodu	Nazwa zawodu	Wskaźnik intensywności	Napływ bezrobotnych ogółem w I półroczu 2012 r.	Liczba ofert pracy w I półroczu 2012 r.
"311204"	Technik budownictwa*	0,0192	52	1
"723190"	Pozostali mechanicy pojazdów samochodowych	0,0238	84	2
"751204"	Piekarz*	0,0270	37	1
"242222"	Specjalista do spraw organizacji usług gastronomicznych, hotelarskich i turystycznych	0,0303	33	1
"723390"	Pozostali mechanicy maszyn i urządzeń rolniczych i przemysłowych	0,0455	22	1
"753105"	Krawiec*	0,0577	52	3
"311504"	Technik mechanik*	0,0606	66	4
"242190"	Pozostali specjaliści do spraw zarządzania i organizacji	0,0625	32	2
"712601"	Hydraulik	0,0741	27	2
"713203"	Lakiernik samochodowy	0,0769	13	1
"251902"	Specjalista zastosowań informatyki	0,0800	25	2
"311408"	Technik elektronik*	0,0938	32	3
"752205"	Stolarz*	0,1053	19	2
"723105"	Mechanik samochodów osobowych	0,1071	28	3
"741290"	Pozostali elektromechanicy i elektrycy	0,1111	27	3
"751201"	Cukiernik*	0,1333	15	2
"222101"	Pielęgniarka	0,1429	7	1
"261906"	Prawnik legislator	0,1429	7	1
"512001"	Kucharz*	0,1500	60	9
"213303"	Specjalista ochrony środowiska	0,1667	6	1
"244190"	Pozostali specjaliści do spraw rynku nieruchomości	0,1667	6	1

"741203"	Elektromechanik pojazdów samochodowych*	0,1667	6	1
"215103"	Inżynier elektryk	0,2000	5	1
"216101"	Architekt	0,2000	5	1
"311303"	Technik elektryk*	0,2000	5	1
"325402"	Technik masażysta*	0,2000	5	1
"422103"	Technik obsługi turystycznej*	0,2000	5	1
"713102"	Malarz budowlany	0,2069	29	6
"334306"	Technik administracji*	0,2273	22	5
"214202"	Inżynier budownictwa - budownictwo ogólne	0,2353	17	4
"314301"	Technik leśnik*	0,2500	4	1
"321301"	Technik farmaceutyczny*	0,2500	4	1
"325907"	Terapeuta zajęciowy*	0,2500	4	1
"723104"	Mechanik samochodów ciężarowych	0,2500	4	1
"931205"	Robotnik drogowy	0,2500	4	1
"351203"	Technik informatyk*	0,2609	23	6
"711202"	Murarz*	0,2769	65	18
"514101"	Fryzjer*	0,2778	36	10
"722204"	Ślusarz*	0,3125	32	10
"712904"	Technolog robót wykończeniowych w budownictwie*	0,3333	15	5
"241304"	Specjalista bankowości	0,3333	3	1
"242108"	Specjalista do spraw logistyki	0,3333	3	1
"311508"	Technik mechanik maszyn i urządzeń	0,3333	3	1
"523090"	Pozostali kasjerzy i sprzedawcy biletów	0,3333	3	1
"711401"	Betoniarz	0,3333	3	1
"742203"	Monter sieci telekomunikacyjnych	0,3333	3	1
"513101"	Kelner*	0,3571	14	5
"214990"	Pozostali inżynierowie i pokrewni gdzie indziej niesklasyfikowani	0,3750	8	3
"962902"	Dozorca	0,3846	13	5
"713201"	Lakiernik*	0,4000	5	2
"753402"	Tapicer*	0,4000	5	2
"723103"	Mechanik pojazdów samochodowych*	0,4231	26	11
"833203"	Kierowca samochodu ciężarowego	0,4400	25	11
"213105"	Biolog	0,5000	6	3
"216602"	Grafik komputerowy multimedialny	0,5000	4	2
"262101"	Archiwista	0,5000	4	2
"431101"	Asystent do spraw księgowości	0,5000	4	2
"751105"	Rzeźnik - wędliniarz*	0,5000	4	2
"213205"	Inżynier rolnictwa	0,5000	2	1
"311390"	Pozostali technicy elektrycy	0,5000	2	1
"441501"	Pracownik do spraw osobowych	0,5000	2	1

"513202"	Barman	0,5000	2	1
"515203"	Technik turystyki wiejskiej*	0,5000	2	1
"722390"	Pozostali ustawiacze i operatorzy obrabiarek do metali i pokrewni	0,5000	2	1
"811105"	Operator koparko - ładowarki	0,5000	2	1
"921401"	Pomocniczy robotnik przy konserwacji terenów zieleni	0,5000	2	1
"432103"	Magazynier	0,5357	28	15
"514202"	Kosmetyczka	0,5455	11	6
"753303"	Szwaczka	0,5556	18	10
"522301"	Sprzedawca*	0,6148	244	150
"343204"	Plastyk*	0,6667	6	4
"411090"	Pozostali pracownicy obsługi biurowej	0,6667	6	4
"228301"	Fizjoterapeuta	0,6667	3	2
"741201"	Elektromechnik*	0,6667	3	2
"522305"	Technik handlowiec*	0,7333	15	11
"541390"	Pozostali pracownicy ochrony osób i mienia	0,7500	8	6
"741101"	Elektromonter instalacji elektrycznych	0,7692	13	10
"243106"	Specjalista do spraw marketingu i handlu	0,7778	18	14
"711502"	Cieśla szalunkowy	0,8333	12	10

W I półroczu 2012 r. ogółem 1.517 ofert pracy i miejsc aktywizacji zawodowej z **powiatu grodzkiego** (74,1 % wszystkich ofert), skierowanych było do bezrobotnych posiadających zawody zakwalifikowane do grupy zawodów deficytowych. Zestawiając powyższe dane z napływem bezrobotnych posiadających zawody deficytowe (297 osób) można zauważyć, iż średnio na jednego zarejestrowanego bezrobotnego mającego zawód deficytowy przypadało średnio pięć propozycji pracy lub miejsc aktywizacji zawodowej zgłaszanych przez pracodawców z powiatu grodzkiego do Powiatowego Urzędu Pracy w Zielonej Górze.

W przypadku zawodów nadwyżkowych (3989 osób) – na każdą propozycję pracy lub miejsce aktywizacji zawodowej zgłaszaną przez pracodawców przypadało średnio ośmiu bezrobotnych (480 ofert, tj. 23,5 % ogółu ofert zatrudnienia lub miejsc aktywizacji zawodowej).

W poniższych tabelach przedstawiono ranking zawodów deficytowych i nadwyżkowych w **powiecie grodzkim** w I półroczu 2012 roku. Zgodnie z sugestiami Departamentu Rynku Pracy Ministerstwa Pracy i Polityki Społecznej zawody te zostały usystematyzowane wg wskaźnika intensywności deficytu (nadwyżki)

na poziomie 6-cyfrowego kodu zawodu, z pominięciem zawodów, tzw. „pozostałych” czyli takich, których dwie ostatnie cyfry w kodzie zawodu wynoszą 9 i 0.

Z zawodów deficytowych o wskaźniku MAX w tabeli umieszczono te, dla których napływ ofert pracy lub aktywizacji w I półroczu 2012 roku był wyższy lub równy 15. Natomiast w przypadku zawodów nadwyżkowych o wskaźniku „O”, w tabeli umieszczono te, dla których napływ bezrobotnych w omawianym okresie był wyższy niż 30 osób.

Tabela 19 Ranking zawodów deficytowych w powiecie m. Zielona Góra w I półroczu 2012 r.

Lp	Kod zawodu	Nazwa zawodu	Średnia miesięczna liczba ofert pracy zgłoszonych w I-półroczu	Średnia miesięczna liczba zarejestrowanych bezrobotnych w I-półroczu	Średnia miesięczna nadwyżka (deficyt) podaży siły roboczej w I-półroczu	Wskaźnik intensywności nadwyżki (deficytu) zawodów
1.	"921301"	Pomocniczy robotnik przy uprawie roślin i hodowli zwierząt	5	0	-5	MAX
2.	"524404"	Telemarketer	3,3333	0	-3,3333	MAX
3.	"711501"	Cieśla*	3,1667	0	-3,1667	MAX
4.	"342207"	Trener klasy I	3	0	-3	MAX
5.	"331203"	Referent (asystent) bankowości	2,5	0	-2,5	MAX
6.	"524902"	Doradca klienta	2	0,1667	-1,8333	12,0000
7.	"711601"	Brukarz	1,8333	0,1667	-1,6667	11,0000
8.	"933401"	Pracownik rozkładający towar na półkach	3,5	0,3333	-3,1667	10,5000
9.	"712101"	Dekarz*	5,1667	0,5	-4,6667	10,3333
10.	"524904"	Hostessa	1,6667	0,1667	-1,5	10,0000
11.	"515303"	Robotnik gospodarczy	18,1667	1,8333	-16,3333	9,9091
12.	"712204"	Posadzkarz*	1,5	0,1667	-1,3333	9,0000
13.	"741103"	Elektryk*	1,5	0,1667	-1,3333	9,0000
14.	"333105"	Spedytor	1,3333	0,1667	-1,1667	8,0000
15.	"911207"	Sprzątaczką biurową	15,5	2,3333	-13,1667	6,6429
16.	"931301"	Robotnik budowlany	11,6667	2,1667	-9,5	5,3846
17.	"541307"	Pracownik ochrony fizycznej bez licencji	6,6667	1,3333	-5,3333	5,0000
18.	"241202"	Doradca finansowy	0,8333	0,1667	-0,6667	5,0000
19.	"325101"	Asystentka stomatologiczna*	0,8333	0,1667	-0,6667	5,0000
20.	"343301"	Bibliotekarz*	0,8333	0,1667	-0,6667	5,0000
21.	"711101"	Konserwator budynków	0,8333	0,1667	-0,6667	5,0000
22.	"411004"	Technik prac biurowych*	33,1667	7,6667	-25,5	4,3261
23.	"412001"	Sekretarka	3,3333	0,8333	-2,5	4,0000
24.	"833101"	Kierowca autobusu	0,6667	0,1667	-0,5	4,0000
25.	"962905"	Szatniarz	0,6667	0,1667	-0,5	4,0000
26.	"711402"	Betoniarz - zbrojarz*	1,6667	0,5	-1,1667	3,3333
27.	"911203"	Pokojowa	1,5	0,5	-1	3,0000
28.	"311101"	Laborant chemiczny	0,5	0,1667	-0,3333	3,0000
29.	"321103"	Technik elektroradiolog*	0,5	0,1667	-0,3333	3,0000
30.	"325601"	Ratownik medyczny*	0,5	0,1667	-0,3333	3,0000

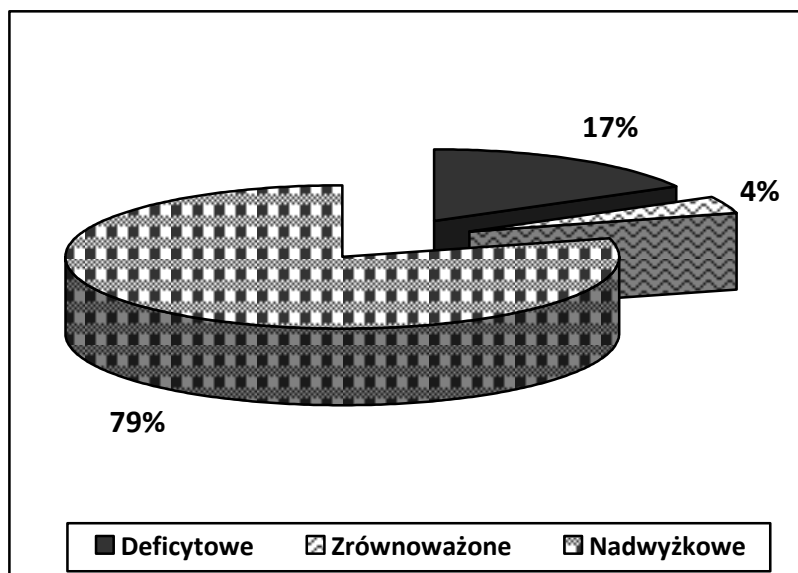
Tabela 20 Ranking zawodów nadwyżkowych w powiecie m. Zielona Góra w I półroczu 2012 r.

Lp	Kod zawodu	Nazwa zawodu	Średnia miesięczna liczba ofert pracy zgłoszonych w I-półroczu	Średnia miesięczna liczba zarejestrowanych bezrobotnych w I-półroczu	Średnia miesięczna nadwyżka (deficyt) podaży siły roboczej w I-półroczu	Wskaźnik intensywności nadwyżki (deficytu) zawodów
1.	"711502"	Cieśla szalunkowy	1,6667	2	0,3333	0,8333
2.	"243106"	Specjalista do spraw marketingu i handlu	2,3333	3	0,6667	0,7778
3.	"741101"	Elektromonter instalacji elektrycznych	1,6667	2,1667	0,5	0,7692
4.	"522305"	Technik handlowiec*	1,8333	2,5	0,6667	0,7333
5.	"228301"	Fizjoterapeuta	0,3333	0,5	0,1667	0,6667
6.	"343204"	Plastyk*	0,6667	1	0,3333	0,6667
7.	"741201"	Elektromechnik*	0,3333	0,5	0,1667	0,6667
8.	"522301"	Sprzedawca*	25	40,6667	15,6667	0,6148
9.	"753303"	Szwaczka	1,6667	3	1,3333	0,5556
10.	"514202"	Kosmetyczka	1	1,8333	0,8333	0,5455
11.	"432103"	Magazynier	2,5	4,6667	2,1667	0,5357
12.	"213105"	Biolog	0,5	1	0,5	0,5000
13.	"213205"	Inżynier rolnictwa	0,1667	0,3333	0,1667	0,5000
14.	"216602"	Grafik komputerowy multimediiów	0,3333	0,6667	0,3333	0,5000
15.	"262101"	Archiwista	0,3333	0,6667	0,3333	0,5000
16.	"431101"	Asystent do spraw księgowości	0,3333	0,6667	0,3333	0,5000
17.	"441501"	Pracownik do spraw osobowych	0,1667	0,3333	0,1667	0,5000
18.	"513202"	Barman	0,1667	0,3333	0,1667	0,5000
19.	"515203"	Technik turystyki wiejskiej*	0,1667	0,3333	0,1667	0,5000
20.	"751105"	Rzeźnik - wędliniarz*	0,3333	0,6667	0,3333	0,5000
21.	"811105"	Operator koparko - ładowarki	0,1667	0,3333	0,1667	0,5000
22.	"921401"	Pomocniczy robotnik przy konserwacji terenów zieleni	0,1667	0,3333	0,1667	0,5000
23.	"833203"	Kierowca samochodu ciężarowego	1,8333	4,1667	2,3333	0,4400
24.	"723103"	Mechanik pojazdów samochodowych*	1,8333	4,3333	2,5	0,4231
25.	"713201"	Lakiernik*	0,3333	0,8333	0,5	0,4000
26.	"331403"	Technik ekonomista*	0	20,3333	20,3333	0,0000
27.	"263102"	Ekonomista	0	8,1667	8,1667	0,0000
28.	"242217"	Specjalista administracji publicznej	0	7,5	7,5	0,0000
29.	"722314"	Tokarz w metalu	0	5,1667	5,1667	0,0000
30.	"235107"	Pedagog	0	5	5	0,0000

3.2. Zawody deficytowe i nadwyżkowe w powiecie zielonogórskim

Analizując zarejestrowanych nowych bezrobotnych według poszczególnych zawodów oraz napływ wolnych miejsc pracy i miejsc aktywizacji zawodowej, w oparciu o wskaźnik intensywności nadwyżki (deficytu) zawodów na poziomie grup elementarnych (kod sześciocyfrowy) na koniec I półrocza 2012 r. w **powiecie ziemskim** wystąpiło ogółem 536 zawodów, z tego:

- 91 deficytowych,
- 21 zrównoważonych,
- 423 nadwyżkowe.



Rysunek 5 Udział zawodów deficytowych, zrównoważonych i nadwyżkowych w powiecie zielonogórskim w I półroczu 2012 r.

Zawody deficytowe stanowiły w I półroczu 2012 r. stanowiły 17 % ogółem zawodów, na które w **powiecie ziemskim** było największe zapotrzebowanie. Wśród nich odnotowano 62 zawody, dla których wskaźnik intensywności deficytu zawodów jest maksymalny /MAX/. Oznacza to, że napływowi wolnych miejsc pracy i miejsc aktywizacji zawodowej w danym zawodzie nie towarzyszył napływ bezrobotnych.

W zawodach charakteryzujących się maksymalnym wskaźnikiem deficytu, najwięcej zgłoszonych wolnych miejsc pracy i miejsc aktywizacji zawodowej dotyczyło następujących zawodów (*uwzględniono napływ od 3 ofert wzwyż*):

"921101"	Pomocniczy robotnik polowy	⇒ 20 ofert
"712202"	Glazurnik	⇒ 14 ofert
"961201"	Sortowacz surowców wtórnych	⇒ 12 ofert
"235914"	Wychowawca w placówkach oświatowych, wychowawczych i opiekuńczych	⇒ 9 ofert
"333105"	Spedytor	⇒ 5 ofert
"962105"	Goniec	⇒ 4 oferty
"331103"	Pośrednik finansowy	⇒ 4 oferty
"721204"	Spawacz metodą MAG	⇒ 4 oferty
"311501"	Diagnosta uprawniony do wykonywania badań technicznych pojazdów	⇒ 3 oferty
"711101"	Konserwator budynków	⇒ 3 oferty
"811104"	Operator koparki	⇒ 3 oferty
"811106"	Operator ładowarki	⇒ 3 oferty
"813114"	Operator urządzeń do produkcji gazów technicznych	⇒ 3 oferty

W pozostałych 29 **zawodach deficytowych** liczba zgłoszonych ofert pracy była wyższa niż liczba rejestrujących się bezrobotnych. W niżej wymienionych zawodach odnotowano następujące wskaźniki deficytu:

Kod zawodu	Nazwa zawodu	Wskaźnik intensywności deficytu	Liczba ofert pracy w I półroczu 2012 roku	Napływ bezrobotnych ogółem w I półroczu 2012 roku
"722313"	Tokarz / frezer obrabiarek sterowanych numerycznie	10	10	1
"912103"	Prasowaczka ręczna	5	5	1
"962990"	Pozostali pracownicy przy pracach prostych gdzie indziej niesklasyfikowani	4,6667	14	3
"341203"	Opiekun w domu pomocy społecznej*	4,5	9	2
"515303"	Robotnik gospodarczy	4,2609	98	23
"933301"	Ładowacz	4	4	1
"325905"	Opiekunka dziecięca*	4	4	1
"541307"	Pracownik ochrony fizycznej bez licencji	3,3333	10	3
"815690"	Pozostali operatorzy maszyn do produkcji obuwia	3	6	2
"422602"	Recepcjonista	3	6	2

"524502"	Sprzedawca w stacji paliw	3	3	1
"332302"	Zaopatrzeniowiec	3	3	1
"834401"	Kierowca operator wózków jezdniowych	2,6667	16	6
"411004"	Technik prac biurowych*	2,4286	68	28
"832202"	Kierowca samochodu dostawczego	2	10	5
"723104"	Mechanik samochodów ciężarowych	2	6	3
"343901"	Animator kultury*	2	2	1
"531202"	Asystent nauczyciela przedszkola	2	2	1
"325101"	Asystentka stomatologiczna*	2	2	1
"134990"	Pozostali kierownicy w instytucjach usług wyspecjalizowanych gdzie indziej niesklasyfikowani	2	2	1
"821990"	Pozostali monterzy gdzie indziej niesklasyfikowani	2	2	1
"962906"	Woźny	2	2	1
"712604"	Monter instalacji i urządzeń sanitarnych*	1,875	15	8
"411090"	Pozostali pracownicy obsługi biurowej	1,7143	12	7
"431101"	Asystent do spraw księgowości	1,6667	5	3
"833203"	Kierowca samochodu ciężarowego	1,5833	57	36
"325402"	Technik masażysta*	1,5	3	2
"932101"	Pakowacz	1,3333	8	6
"941201"	Pomoc kuchenna	1,0909	12	11

W I półroczu 2012 r. **zawody zrównoważone** stanowiły w powiecie ziemskim 4 % ogółu zawodów.

W katalogu tym mieszczą się niżej wymienione zawody:

Kod zawodu	Nazwa zawodu	Napływ bezrobotnych w I półroczu 2012 roku
"432103"	Magazynier	11
"412001"	Sekretarka	5
"741201"	Elektromechnik*	2
"911203"	Pokojowa	2
"324002"	Technik weterynarii*	2
"524902"	Doradca klienta	1
"741216"	Elektromonter taboru szynowego	1
"711301"	Kamieniarz*	1
"523003"	Kasjer w zakładzie pracy	1
"311101"	Laborant chemiczny	1
"611303"	Ogrodnik*	1
"341204"	Opiekunka środowiskowa*	1
"235912"	Pedagog szkolny	1
"921201"	Pomocniczy robotnik przy hodowli zwierząt	1

"713190"	Pozostali malarze i pokrewni	1
"341290"	Pozostali pracownicy pomocy społecznej i pracy socjalnej	1
"235990"	Pozostali specjaliści nauczania i wychowania gdzie indziej niesklasyfikowani	1
"422603"	Rejestratorka medyczna	1
"241304"	Specjalista bankowości	1
"321402"	Technik dentystyczny*	1
"814104"	Wulkanizator	1

Zawody nadwyżkowe w powiecie ziemskim w I półroczu 2012 r. stanowiły 79 % ogółu zawodów. Wśród nich odnotowano 357 zawodów (84,4 % ogółu zawodów nadwyżkowych), dla których wskaźnik nadwyżki zawodów był równy zeru. Oznacza to, że w omawianym okresie nie odnotowano dla nich ofert pracy lub miejsc aktywizacji zawodowej. Największy napływ bezrobotnych dla których w I półroczu br. nie wypłynęła żadna oferta pracy lub oferta aktywizacji zawodowej miał miejsce w niżej wymienionych zawodach (*uwzględniono napływ powyżej 10 osób*):

Kod zawodu	Nazwa zawodu	Napływ bezrobotnych w I półroczu 2012 roku
"331403"	Technik ekonomista*	64
"753105"	Krawiec*	62
"723190"	Pozostali mechanicy pojazdów samochodowych	47
"723105"	Mechanik samochodów osobowych	38
"512002"	Kucharz małej gastronomii*	36
"242217"	Specjalista administracji publicznej	34
"311504"	Technik mechanik*	34
"242222"	Specjalista do spraw organizacji usług gastronomicznych, hotelarskich i turystycznych	30
"713102"	Malarz budowlany	27
"932990"	Pozostali robotnicy przy pracach prostych w przemyśle	24
"932911"	Robotnik pomocniczy w przemyśle przetwórczym	23
"311303"	Technik elektryk*	22
"314207"	Technik rolnik*	20
"713101"	Malarz - tapeciarski*	17
"235107"	Pedagog	17
"723390"	Pozostali mechanicy maszyn i urządzeń rolniczych i przemysłowych	17

"711503"	Stolarz budowlany	17
"522305"	Technik handlowiec*	17
"741207"	Elektromonter (elektryk) zakładowy	16
"311408"	Technik elektronik*	16
"712601"	Hydraulik	15
"834103"	Mechanik - operator pojazdów i maszyn rolniczych*	14
"422402"	Technik hotelarstwa*	14
"322002"	Technik żywienia i gospodarstwa domowego*	14
"753605"	Obuwnik przemysłowy	11
"731809"	Tkacz	11

W pozostałych 66 zawodach nadwyżkowych odnotowano w powiecie zielonogórskim napływ wolnych miejsc pracy lub miejsc aktywizacji zawodowej oraz napływ bezrobotnych. W oparciu o wskaźnik intensywności nadwyżki, w tym katalogu uplasowały zawody:

Kod zawodu	Nazwa zawodu	Wskaźnik intensywności	Napływ bezrobotnych ogółem w I półroczu 2012 r.	Liczba ofert pracy w I półroczu 2012 r.
"741290"	Pozostali elektromechanicy i elektrycy	0,0345	1	29
"723103"	Mechanik pojazdów samochodowych*	0,0417	2	48
"751201"	Cukiernik*	0,0435	1	23
"311204"	Technik budownictwa*	0,0435	1	23
"263102"	Ekonomista	0,0588	1	17
"711202"	Murarz*	0,0676	5	74
"242190"	Pozostali specjaliści do spraw zarządzania i organizacji	0,0714	1	14
"712904"	Technolog robót wykończeniowych w budownictwie*	0,0714	1	14
"514101"	Fryzjer*	0,0784	4	51
"343403"	Technik organizacji usług gastronomicznych*	0,0833	1	12
"722314"	Tokarz w metalu	0,0909	2	22
"351203"	Technik informatyk*	0,1	2	20
"741101"	Elektromonter instalacji elektrycznych	0,1	1	10
"752208"	Stolarz meblowy	0,1	1	10
"751204"	Piekarz*	0,1026	4	39
"522301"	Sprzedawca*	0,1429	38	266
"523002"	Kasjer handlowy	0,1429	2	14

"752205"	Stolarz*	0,1538	4	26
"513101"	Kelner*	0,1538	2	13
"713203"	Lakiernik samochodowy	0,1667	1	6
"441990"	Pozostali pracownicy obsługi biura gdzie indziej niesklasyfikowani	0,1667	1	6
"931205"	Robotnik drogowy	0,1667	1	6
"512001"	Kucharz*	0,1765	12	68
"722204"	Ślusarz*	0,1765	12	68
"711601"	Brukarz	0,1818	2	11
"832203"	Kierowca samochodu osobowego	0,1818	2	11
"753402"	Tapicer*	0,1818	2	11
"722301"	Frezer	0,2	1	5
"753303"	Szwaczka	0,2188	7	32
"214202"	Inżynier budownictwa - budownictwo ogólne	0,2222	2	9
"621002"	Robotnik leśny	0,25	2	8
"752305"	Pilarz	0,25	1	4
"341205"	Pracownik socjalny	0,25	1	4
"751105"	Rzeźnik - wędliniarz*	0,25	1	4
"721306"	Blacharz samochodowy*	0,2778	5	18
"421103"	Kasjer bankowy	0,3333	1	3
"214490"	Pozostali inżynierowie mechanicy	0,3333	1	3
"331203"	Referent (asystent) bankowości	0,3333	1	3
"731802"	Dziewiarz	0,3529	6	17
"911207"	Sprzątaczką biurowa	0,3636	4	11
"233008"	Nauczyciel języka angielskiego	0,4	2	5
"752290"	Pozostali stolarze meblowi i pokrewni	0,4	2	5
"912102"	Pracznica	0,4	2	5
"712101"	Dekarz*	0,4615	6	13
"741203"	Elektromechanik pojazdów samochodowych*	0,5	3	6
"234201"	Nauczyciel przedszkola	0,5	3	6
"962902"	Dozorca	0,5	2	4
"228301"	Fizjoterapeuta	0,5	2	4
"722308"	Operator obrabiarek sterowanych numerycznie	0,5	2	4
"833101"	Kierowca autobusu	0,5	1	2
"723304"	Mechanik maszyn i urządzeń do obróbki metali	0,5	1	2
"233011"	Nauczyciel języka niemieckiego	0,5	1	2
"834311"	Operator suwnic (suwnicowy)	0,5	1	2
"531190"	Pozostali opiekunowie dziecięcy	0,5	1	2
"325401"	Technik fizjoterapii	0,5	1	2

"333107"	Technik logistyk*	0,5	1	2
"514105"	Technik usług fryzjerskich*	0,5	1	2
"514202"	Kosmetyczka	0,6	6	10
"243305"	Specjalista do spraw sprzedaży	0,6	3	5
"834101"	Kierowca ciągnika rolniczego	0,625	5	8
"931301"	Robotnik budowlany	0,6667	18	27
"331301"	Księgowy	0,6875	11	16
"911206"	Salowa	0,7143	5	7
"513202"	Barman	0,75	3	4
"243106"	Specjalista do spraw marketingu i handlu	0,8	4	5
"741103"	Elektryk*	0,8333	5	6

W I półroczu 2012 r. ogółem 539 ofert pracy i miejsc aktywizacji zawodowej z powiatu zielonogórskiego ziemskiego (62,5 % wszystkich ofert), skierowanych było do bezrobotnych posiadających zawody zakwalifikowane do grupy zawodów deficytowych. Zestawiając powyższe dane z napływem bezrobotnych posiadających zawody deficytowe (162 osoby) można zauważyć, iż na jednego zarejestrowanego bezrobotnego mającego zawód deficytowy przypadały średnio trzy propozycje pracy lub miejsc aktywizacji zawodowej zgłaszanych przez pracodawców z powiatu ziemskiego.

W przypadku zawodów nadwyżkowych (2628 osób) – na każdą propozycję pracy lub miejsce aktywizacji zawodowej zgłaszaną przez pracodawców przypadało średnio jedenastu bezrobotnych (232 oferty, tj. 26,9 % ogółu ofert zatrudnienia lub miejsc aktywizacji zawodowej).

W poniższych tabelach przedstawiono ranking zawodów deficytowych i nadwyżkowych w powiecie zielonogórskim ziemskim w I półroczu 2012 roku. Zawody te zostały usystematyzowane wg wskaźnika intensywności deficytu (nadwyżki) na poziomie 6-cyfrowego kodu zawodu, z pominięciem zawodów, tzw. „pozostałych” czyli takich, których dwie ostatnie cyfry w kodzie zawodu wynoszą 9 i 0.

Z zawodów deficytowych o wskaźniku MAX w tabeli umieszczono te, dla których napływ ofert pracy lub aktywizacji w I półroczu 2012 roku był wyższy lub równy 4. Natomiast w przypadku zawodów nadwyżkowych o wskaźniku „0”, w tabeli umieszczono te, dla których napływ bezrobotnych w omawianym okresie był wyższy niż 35 osób.

Tabela 21 Ranking zawodów deficytowych w powiecie zielonogórskim w I półroczu 2012 r.

Lp.	Kod zawodu	Nazwa zawodu	Średnia miesięczna liczba ofert pracy zgłoszonych w I-półroczu	Średnia miesięczna liczba zarejestrowanych bezrobotnych w I-półroczu	Średnia miesięczna nadwyżka (deficyt) podaży siły roboczej w I-półroczu	Wskaźnik intensywności nadwyżki (deficytu) zawodów
1.	"921101"	Pomocniczy robotnik polowy	3,3333	0	-3,3333	MAX
2.	"712202"	Glazurnik	2,3333	0	-2,3333	MAX
3.	"961201"	Sortowacz surowców wtórnych	2	0	-2	MAX
4.	"235914"	Wychowawca w placówkach oświatowych, wychowawczych i opiekuńczych	1,5	0	-1,5	MAX
5.	"333105"	Spedytor	0,8333	0	-0,8333	MAX
6.	"962105"	Goniec	0,6667	0	-0,6667	MAX
7.	"331103"	Pośrednik finansowy	0,6667	0	-0,6667	MAX
8.	"721204"	Spawacz metodą MAG	0,6667	0	-0,6667	MAX
9.	"722313"	Tokarz / frezer obrabiarek sterowanych numerycznie	1,6667	0,1667	-1,5	10
10.	"912103"	Prasowaczka ręczna	0,8333	0,1667	-0,6667	5
11.	"341203"	Opiekun w domu pomocy społecznej*	1,5	0,3333	-1,1667	4,5
12.	"515303"	Robotnik gospodarczy	16,3333	3,8333	-12,5	4,2609
13.	"933301"	Ładowacz	0,6667	0,1667	-0,5	4
14.	"325905"	Opiekunka dziecięca*	0,6667	0,1667	-0,5	4
15.	"541307"	Pracownik ochrony fizycznej bez licencji	1,6667	0,5	-1,1667	3,3333
16.	"422602"	Recepcjonista	1	0,3333	-0,6667	3
17.	"524502"	Sprzedawca w stacji paliw	0,5	0,1667	-0,3333	3
18.	"332302"	Zaopatrzeniowiec	0,5	0,1667	-0,3333	3
19.	"834401"	Kierowca operator wózków jezdniowych	2,6667	1	-1,6667	2,6667
20.	"411004"	Technik prac biurowych*	11,3333	4,6667	-6,6667	2,4286
21.	"343901"	Animator kultury*	0,3333	0,1667	-0,1667	2
22.	"531202"	Asystent nauczyciela przedszkola	0,3333	0,1667	-0,1667	2
23.	"325101"	Asystentka stomatologiczna*	0,3333	0,1667	-0,1667	2
24.	"832202"	Kierowca samochodu dostawczego	1,6667	0,8333	-0,8333	2
25.	"723104"	Mechanik samochodów ciężarowych	1	0,5	-0,5	2
26.	"962906"	Woźny	0,3333	0,1667	-0,1667	2
27.	"712604"	Monter instalacji i urządzeń sanitarnych*	2,5	1,3333	-1,1667	1,875
28.	"431101"	Asystent do spraw księgowości	0,8333	0,5	-0,3333	1,6667
29.	"833203"	Kierowca samochodu ciężarowego	9,5	6	-3,5	1,5833
30.	"325402"	Technik masażysta*	0,5	0,3333	-0,1667	1,5

Tabela 22 Ranking zawodów nadwyżkowych w powiecie zielonogórskim w I półroczu 2012 r.

Lp.	Kod zawodu	Nazwa zawodu	Średnia miesięczna liczba ofert pracy zgłoszonych w I-półroczu	Średnia miesięczna liczba zarejestrowanych bezrobotnych w I-półroczu	Średnia miesięczna nadwyżka (deficyt) podaży siły roboczej w I-półroczu	Wskaźnik intensywności nadwyżki (deficytu) zawodów
1.	"341205"	Pracownik socjalny	0,1667	0,6667	0,5	0,25
2.	"621002"	Robotnik leśny	0,3333	1,3333	1	0,25
3.	"751105"	Rzeźnik - wędliniarz*	0,1667	0,6667	0,5	0,25
4.	"214202"	Inżynier budownictwa - budownictwo ogólne	0,3333	1,5	1,1667	0,2222
5.	"753303"	Szwaczka	1,1667	5,3333	4,1667	0,2188
6.	"722301"	Frezer	0,1667	0,8333	0,6667	0,2
7.	"711601"	Brukarz	0,3333	1,8333	1,5	0,1818
8.	"832203"	Kierowca samochodu osobowego	0,3333	1,8333	1,5	0,1818
9.	"753402"	Tapicer*	0,3333	1,8333	1,5	0,1818
10.	"512001"	Kucharz*	2	11,3333	9,3333	0,1765
11.	"722204"	Ślusarz*	2	11,3333	9,3333	0,1765
12.	"713203"	Lakiernik samochodowy	0,1667	1	0,8333	0,1667
13.	"931205"	Robotnik drogowy	0,1667	1	0,8333	0,1667
14.	"513101"	Kelner*	0,3333	2,1667	1,8333	0,1538
15.	"752205"	Stolarz*	0,6667	4,3333	3,6667	0,1538
16.	"523002"	Kasjer handlowy	0,3333	2,3333	2	0,1429
17.	"522301"	Sprzedawca*	6,3333	44,3333	38	0,1429
18.	"751204"	Piekarz*	0,6667	6,5	5,8333	0,1026
19.	"741101"	Elektromonter instalacji elektrycznych	0,1667	1,6667	1,5	0,1
20.	"752208"	Stolarz meblowy	0,1667	1,6667	1,5	0,1
21.	"351203"	Technik informatyk*	0,3333	3,3333	3	0,1
22.	"722314"	Tokarz w metalu	0,3333	3,6667	3,3333	0,0909
23.	"343403"	Technik organizacji usług gastronomicznych*	0,1667	2	1,8333	0,0833
24.	"514101"	Fryzjer*	0,6667	8,5	7,8333	0,0784
25.	"712904"	Technolog robót wykończeniowych w budownictwie*	0,1667	2,3333	2,1667	0,0714
26.	"711202"	Murarz*	0,8333	12,3333	11,5	0,0676
27.	"331403"	Technik ekonomista*	0	10,6667	10,6667	0
28.	"753105"	Krawiec*	0	10,3333	10,3333	0
29.	"723105"	Mechanik samochodów osobowych	0	6,3333	6,3333	0
30.	"512002"	Kucharz małej gastronomii*	0	6	6	0

PODSUMOWANIE

1. Na koniec I półrocza 2012 roku liczba bezrobotnych zarejestrowanych w Powiatowym Urzędzie Pracy w Zielonej Górze zwiększyła się w stosunku do stanu na koniec 2011 roku o 452 osoby i wynosiła ogółem 9914 osób, z tego w powiecie grodzkim 5123 osoby i powiecie ziemskim 4791 osób.

Stopa bezrobocia wzrosła o 0,3 punktu procentowego w mieście Zielona Góra, a w powiecie zielonogórskim o 0,5 punktu procentowego i kształtowała się na koniec czerwca 2012 r. na poziomie 8,5 % dla powiatu grodzkiego i 15,4 % dla powiatu ziemskiego.

2. Zdecydowana większość z ogółu zarejestrowanych bezrobotnych to osoby poprzednio pracujące oraz posiadające zawód wyuczony (72,9 powiat grodzki; 76,7 % powiat ziemski).
3. W obu powiatach najwięcej osób rejestrujących się jako bezrobotne zatrudnionych było w sektorze przetwórstwo przemysłowe oraz handel hurtowy detalicznych, naprawa pojazdów samochodowych, włączając motocykle.
4. W porównaniu do stanu na koniec czerwca 2011 roku populacja osób bezrobotnych poprzednio pracujących, pozostających bez pracy powyżej 12 miesięcy (osoby długotrwale bezrobotne) wzrosła ogółem o 401 osób.
5. W pierwszym półroczu 2012 roku największy napływ do ewidencji Powiatowego Urzędu Pracy w Zielonej Górze wystąpił w grupie osób bez zawodu – w powiecie grodzkim 27,8 % ogółu rejestrujących się bezrobotnych, w powiecie ziemskim - 25,2 %. Na drugim miejscu licznie reprezentowany był zawód sprzedawcy - 5,6 % w powiecie grodzkim i 7,03 % ogółu napływu w powiecie ziemskim.
6. Wśród bezrobotnych pozostających bez pracy powyżej 12 miesięcy najliczniejszą grupę stanowiły osoby posiadające m.in. następujące zawody:
 - a) w powiecie grodzkim: sprzedawca, technik ekonomista, technik budownictwa, technik mechanik,
 - b) w powiecie ziemskim: sprzedawca, kucharz, murarz, technik ekonomista;Są to zawody w najwyższym stopniu generujące długotrwale bezrobocie, w których nastąpił największy napływ bezrobotnych w I półroczu 2012 r. i najwięcej osób bezrobotnych pozostawało w ewidencji na koniec czerwca 2012 r.

7. W I półroczu 2012 roku w Powiatowym Urzędzie Pracy w Zielonej Górze zarejestrowało się ogółem 635 absolwentów. Napływ tej populacji stanowił 6,6 % w powiecie grodzkim i 9,2 % ogółu rejestrujących się bezrobotnych w powiecie ziemskim. W grupie nowo zarejestrowanych bezrobotnych absolwentów większość stanowiły kobiety.
8. Wśród bezrobotnych absolwentów większość stanowiły osoby posiadające zawód. W populacji tej najliczniejszą grupę (w obu powiatach) stanowiły osoby legitymujące się wykształceniem wyższym: specjalista administracji publicznej, specjalista do spraw organizacji usług gastronomicznych, hotelarskich i turystycznych oraz pozostali specjaliści do spraw zarządzania i organizacji. W przypadku osób posiadających niższy poziom wykształcenia odnotowano największy napływ w zawodach:
 - a) w powiecie grodzkim: mechanik pojazdów samochodowych, technik budownictwa i technik ekonomista,
 - b) w powiecie ziemskim: sprzedawca, fryzjer, mechanik pojazdów samochodowych.
9. W I półroczu 2012 r., w porównaniu z analogicznym okresem roku 2011, w powiecie grodzkim odnotowano **wzrost** ofert pracy w budownictwie, handlu hurtowym i detalicznym, naprawie pojazdów samochodowych, włączając motocykle, administracji publicznej i obronie narodowej, obowiązkowym zabezpieczeniu społecznym, przetwórstwie przemysłowym. Z kolei w powiecie ziemskim: transport i gospodarka magazynowa, edukacja, działalność związana z zakwaterowaniem i usługami gastronomicznymi.
10. Większość zgłoszonych do Powiatowego Urzędu Pracy w Zielonej Górze wolnych miejsc pracy i miejsc aktywizacji zawodowej skierowanych było przede wszystkim do osób z posiadających niższy poziom kwalifikacji (podstawowe, zasadnicze zawodowe, średnie). Najliczniej reprezentowane są zawody z grupy wielkiej **7** - Robotnicy przemysłowi i rzemieślnicy, **9** - Pracownicy przy pracach prostych oraz **5** - Pracownicy usług i sprzedawcy. W powiecie ziemskim najliczniej reprezentowane są zawody z grupy wielkiej **7** i **9** oraz z grupy **4** - Pracownicy biurowi.
11. W oparciu o wskaźnik intensywności nadwyżki (deficytu) poszczególnych zawodów (kody 6-cyfrowe), w I półroczu 2012 roku odnotowano:
 - a) w powiecie grodzkim: 180 zawodów deficytowych, 35 zrównoważonych i 384 nadwyżkowe,
 - b) w powiecie ziemskim: 91 zawodów deficytowych, 21 zrównoważonych, 423 nadwyżkowe.

W porównaniu ze stanem na koniec analogicznego okresu roku ubiegłego odnotowano w obu powiatach zwiększenie odsetka zawodów deficytowych i zrównoważonych oraz zmniejszenie udziału zawodów nadwyżkowych.

12. Na jednego zarejestrowanego bezrobotnego mającego zawód deficytowy przypadło średnio 5 propozycji pracy lub miejsc aktywizacji zawodowej zgłaszanych przez pracodawców z powiatu grodzkiego, zaś z powiatu ziemskiego - 3 propozycje. W przypadku zawodów nadwyżkowych – na każdą propozycję zatrudnienia lub miejsce aktywizacji zawodowej przypadło średnio 8 bezrobotnych w powiecie grodzkim, zaś w powiecie ziemskim – 11 osób.

Na koniec należy zasygnalizować, iż dane zawarte w niniejszym opracowaniu stanowią jedynie wąski wycinek informacji o lokalnym rynku pracy. Dane te mogą skutkować opracowaniem trafnych prognoz w zakresie zmian zachodzących na rynku pracy, a tym samym zapotrzebowania na siłę roboczą w określonych grupach zawodowych, dopiero w powiązaniu z badaniami prowadzonymi przez pozostałe instytucje analizujące zmiany na tym rynku (urząd statystyczny, Lubuskie Obserwatorium Rynku Pracy przy Wojewódzkim Urzędzie Pracy w Zielonej Górze, Kuratorium Oświaty, zrzeszenia pracodawców, instytucje szkoleniowe, agencje pośrednictwa pracy i inne instytucje rynku pracy).

SPIS TABEL

Tabela 1 Bezrobotni zarejestrowani wg czasu pozostawania bez pracy. Stan na koniec I półrocza 2012 roku	5
Tabela 2 Bezrobotni wg zawodów w powiecie m. Zielona Góra. Stan w końcu I półrocza 2012 roku	7
Tabela 3 Bezrobotni wg zawodów w powiecie zielonogórskim. Stan w końcu I półrocza 2012 roku	9
Tabela 4 Bezrobotni według rodzaju działalności ostatniego miejsca pracy oraz wolne miejsca pracy i miejsca aktywizacji zawodowej – powiat m. Zielona Góra	11
Tabela 5 Bezrobotni według rodzaju działalności ostatniego miejsca pracy oraz wolne miejsca pracy i miejsca aktywizacji zawodowej – powiat zielonogórski	13
Tabela 6 Zawody generujące długotrwałe bezrobocie w powiecie m. Zielona Góra według stanu na dzień 30.06.2012 r.	15
Tabela 7 Zawody generujące długotrwałe bezrobocie w powiecie zielonogórskim według stanu na dzień 30.06.2012 r.	16
Tabela 8 Napływ bezrobotnych wg zawodów w powiecie m. Zielona Góra w I półroczu 2012 roku	17
Tabela 9 Napływ bezrobotnych wg zawodów w powiecie zielonogórskim w I półroczu 2012 roku	18
Tabela 10 Napływ bezrobotnych absolwentów wg zawodów w powiecie m. Zielona Góra w I półroczu 2012 roku	20
Tabela 11 Napływ bezrobotnych absolwentów wg zawodów w powiecie zielonogórskim w I półroczu 2012 roku	23
Tabela 12 Bezrobotni w okresie do 12 miesięcy od dnia ukończenia nauki	26
Tabela 13 Struktura bezrobotnych absolwentów wg dużych grup zawodowych w powiecie m. Zielona Góra.	27
Tabela 14 Struktura bezrobotnych absolwentów wg dużych grup zawodowych w powiecie zielonogórskim.	29
Tabela 15 Wolne miejsca pracy i aktywizacji zawodowej zgłoszone w I półroczu (powiat m. Zielona Góra)	31
Tabela 16 Wolne miejsca pracy i aktywizacji zawodowej zgłoszone w I półroczu (powiat zielonogórski)	33
Tabela 17 Wolne miejsca pracy i aktywizacji zawodowej według zawodów i specjalności w I półroczu 2012 roku (powiat m. Zielona Góra)	34
Tabela 18 Wolne miejsca pracy i aktywizacji zawodowej według zawodów i specjalności w I półroczu 2012 roku (powiat zielonogórski)	37
Tabela 19 Ranking zawodów deficytowych w powiecie m. Zielona Góra w I półroczu 2012 r.	49
Tabela 20 Ranking zawodów nadwyżkowych w powiecie m. Zielona Góra w I półroczu 2012 r.	50
Tabela 21 Ranking zawodów deficytowych w powiecie zielonogórskim w I półroczu 2012 r.	58
Tabela 22 Ranking zawodów nadwyżkowych w powiecie zielonogórskim w I półroczu 2012 r.	59

SPIS ILUSTRACJI

Rysunek 1 Bezrobotni zarejestrowani wg czasu pozostawania bez pracy (m. Zielona Góra i powiat zielonogórski ogółem)	6
Rysunek 2 Struktura bezrobotnych absolwentów wg grup dużych na koniec I półrocza w powiecie m. Zielona Góra	28
Rysunek 3 Struktura bezrobotnych absolwentów wg grup dużych na koniec I półrocza w powiecie zielonogórskim	30
Rysunek 4 Udział zawodów deficytowych, zrównoważonych i nadwyżkowych w m. Zielona Góra w I półroczu 2012 roku	40
Rysunek 5 Udział zawodów deficytowych, zrównoważonych i nadwyżkowych w powiecie zielonogórskim w I półroczu 2012 r. ...	51