



**POWIATOWY URZĄD PRACY
W ZIELONEJ GÓRZE
CENTRUM AKTYWIZACJI ZAWODOWEJ**

*Ranking zawodów deficytowych i nadwyżkowych
w powiecie zielonogórskim (ziemskim i grodzkim)
w I półroczu 2013 roku*

Zielona Góra, październik 2013 r.

Spis treści

WSTĘP	3
I. ANALIZA BEZROBOCIA WEDŁUG ZAWODÓW (GRUP ZAWODÓW)	4
1.1. Sytuacja na lokalnym rynku pracy	4
1.2. Bezrobotni według zawodów (grup zawodów)	7
1.3. Struktura bezrobocia według Polskiej Klasyfikacji Działalności	12
1.4. Zawody generujące długotrwale bezrobocie	14
1.5. Zawody, w których nastąpił największy napływ do ewidencji PUP	19
1.6. Bezrobotni do 12 miesięcy od dnia ukończenia nauki /według zawodu/	21
II. ANALIZA WOLNYCH MIEJSC PRACY I MIEJSC AKTYWIZACJI ZAWODOWEJ	28
2.1. Wolne miejsca pracy i miejsca aktywizacji zawodowej wg Polskiej Klasyfikacji Działalności	28
2.2. Wolne miejsca pracy i miejsca aktywizacji zawodowej wg zawodów/grup zawodów	32
2.3. Wskaźnik szansy uzyskania oferty wolnego miejsca pracy i miejsca aktywizacji zawodowej	37
2.3.1. Analiza wskaźnika szansy uzyskania oferty pracy w powiecie grodzkim	37
2.3.2. Analiza wskaźnika uzyskania oferty pracy w powiecie ziemskim	39
III. ANALIZA ZAWODÓW DEFICYTOWYCH I NADWYŻKOWYCH	41
3.1. Zawody deficytowe i nadwyżkowe w powiecie m. Zielona Góra	41
3.2. Zawody deficytowe i nadwyżkowe w powiecie zielonogórskim	51
PODSUMOWANIE	61
SPIS TABEL	65
SPIS ILUSTRACJI	65

WSTĘP

Monitoring zawodów deficytowych i nadwyżkowych jest procesem systematycznego obserwowania zjawisk zachodzących na rynku pracy, formułowania wniosków i ostrzeżeń dla systemu kształcenia zawodowego i szkolenia osób bezrobotnych. Umożliwia on określenie popytu i podaży na poszczególnych rynkach zawodowo – terytorialnych. W jego ramach możliwe jest określenie zawodów, które są deficytowe, a które są nadwyżkowe. Istotne jest to szczególnie dla lokalnej edukacji, a także dla określenia potrzeb szkoleniowych osób, które chcą się przebranżowić lub uzyskać nowe kwalifikacje, w szczególności zaś opracowanie to ważne jest dla osób bezrobotnych.

Celem opracowania raportu jest pokazanie przemian zachodzących na rynku zatrudnienia, wskazanie na potrzebę dalszych przemian i działań w zakresie edukacji, aktywnej polityki rynku pracy, wdrażania i monitorowania zawodów deficytowych i nadwyżkowych. Analiza umożliwia podjęcie działań w celu:

- ⇒ koordynacji kierunków kształcenia i szkolenia osób bezrobotnych i poszukujących pracy z aktualnymi potrzebami rynku pracy;
- ⇒ określenia kierunków i natężenia zmian zachodzących na rynku pracy, w szczególności wśród zawodów i kwalifikacji mieszkańców regionu;
- ⇒ doskonalenia poziomu i kierunków kształcenia zawodowego dla potrzeb rynku pracy w regionie;
- ⇒ planowania działań samorządu lokalnego oraz innych instytucji powiatowych współpracujących z Powiatowym Urzędem Pracy, które będą zmierzały w kierunku promocji zatrudnienia;
- ⇒ usprawnienia pracy doradców zawodowych, pośredników pracy poprzez wskazanie zawodów nadwyżkowych i deficytowych występujących na lokalnym rynku pracy;
- ⇒ ułatwienia planowania i realizacji programów mających na celu aktywizację osób bezrobotnych, w tym współfinansowanych z Europejskiego Funduszu Społecznego.

Niniejszy ranking zawodów deficytowych i nadwyżkowych prowadzony jest dla obszaru powiatu zielonogórskiego oraz miasta Zielona Góra i ma charakter diagnostyczny. Okres badania to okres od 01.01.2013 r. do 30.06.2013 roku. Raport został opracowany w oparciu o ujednolicone dla całego kraju Zalecenia metodyczne (Warszawa, 2003) opracowane przez Departament Rynku Pracy Ministerstwa Gospodarki i Pracy.

Ponadto podstawą opracowania są dane zawarte w załączniku nr 1 „Bezrobotni oraz poszukujący pracy według czasu pozostawania bez pracy, wieku, poziomu wykształcenia i stażu pracy”, nr 2 – „Bezrobotni według rodzaju działalności ostatniego miejsca pracy, poszukujący pracy oraz wolne miejsca pracy i miejsca aktywizacji zawodowej” oraz w załączniku nr 3 – „Bezrobotni oraz wolne miejsca pracy i miejsca aktywizacji zawodowej według zawodów i specjalności” do sprawozdania MPiPS – 01 o rynku pracy.

I. ANALIZA BEZROBOCIA WEDŁUG ZAWODÓW (GRUP ZAWODÓW)

1.1. Sytuacja na lokalnym rynku pracy

Według danych Głównego Urzędu Statystycznego na dzień 31.12.2011 roku liczba ludności faktycznie zamieszkałej w powiecie zielonogórskim wynosiła 93.749 osób, w tym 47.423 kobiet (50,6% ogółu ludności), zaś w powiecie grodzkim 119.197 osób, w tym 63.137 kobiet (53 % ogółu). Z kolei na koniec grudnia 2012 r. liczba ludności faktycznie zamieszkałej w powiecie zielonogórskim wzrosła o 812 osób, zaś w mieście Zielona Góra zmniejszyła się o 174 osoby. Saldo migracji w powiecie zielonogórskim ziemskim jest od lat dodatnie i to na dość wysokim poziomie. Natomiast w powiecie grodzkim odczuwalne są skutki migracji zarobkowej poza powiat lub do innych państw Unii Europejskiej oraz tendencje suburbanizacyjne, czyli zmiana miejsca zamieszkania z terenów miejskich na tereny podmiejskie¹.

Populacja osób pracujących w powiecie zielonogórskim w 2011 roku obejmowała 20.031 osób i nieznacznie zwiększyła się (o 30 osób) w odniesieniu do roku poprzedniego. Biorąc pod uwagę sekcje PKD 2007, zauważyć można zmniejszenie udziału osób pracujących w rolnictwie, leśnictwie, łowiectwie i rybactwie o 2,4 %, działalności finansowej i ubezpieczeniowej, obsłudze rynku nieruchomości o 0,9% i pozostałych usługach o 0,7%. Wzrost udziału osób pracujących odnotowano w dwóch sekcjach PKD, tj. w przemyśle i budownictwie o 2,7 % oraz gospodarce magazynowej o 1,4 %.

W powiecie grodzkim natomiast odnotowano wyraźny spadek liczby osób pracujących. Na koniec roku 2011 w populacji tej odnotowano 40.986 osób, tj. o 1227 osób mniej niż w analogicznym okresie roku poprzedniego. W omawianym okresie nastąpiło zmniejszenie udziału osób pracujących w przemyśle i budownictwie o 0,9 % oraz pozostałych usługach o 0,2 %. W pozostałych sekcjach odnotowano wzrost, z czego największy w sekcji: handel, naprawa pojazdów samochodowych, transport i gospodarka magazynowa, zakwaterowanie i gastronomia, informacja i komunikacja. W sektorze tym pracowało w 2011 roku 11.885 osób, tj. 29% ogółem osób zatrudnionych w powiecie (wzrost o 1 % w odniesieniu do analogicznego okresu roku poprzedniego).

Na koniec grudnia 2012 roku, za pośrednictwem Powiatowego Urzędu Pracy w Zielonej Górze, zatrudnienia poszukiwało ogółem 9.771 osób bezrobotnych, z tego z powiatu grodzkiego 4.826 i z powiatu ziemskiego – 4945 osób.

¹ Raport z badania ewaluacyjnego projektu „Ścieżka aktywności zawodowej” realizowanego przez PUP w Zielonej Górze w ramach Poddziałania 6.1.3 Programu Operacyjnego Kapitał Ludzki, Doradztwo Społeczne i Gospodarcze, Poznań, 2010, s. 12

Od początku bieżącego roku odnotowano spadek stopy bezrobocia, związany z sezonowością tego zjawiska. Na koniec czerwca 2013 r. wskaźnik bezrobocia w powiecie ziemskim wynosił 15,3 % i był niższy o 0,5 punktu procentowego w odniesieniu do stanu na koniec grudnia 2012 r., zaś w powiecie grodzkim wyniósł 7,9 % i był niższy o 0,4 punktu procentowego.

Na koniec czerwca 2013 roku w powiecie grodzkim zarejestrowane były 4623 osoby bezrobotne (w tym 2296 kobiet, tj. 49,7 % ogółu), zaś w powiecie ziemskim 4765 osób (2495 kobiet, 52,4 % ogółu). Prawo do zasiłku posiadało ogółem **1830** osób (19,5 % ogółu bezrobotnych), tj. o 139 osób mniej niż w poprzednim miesiącu, z tego z powiatu grodzkiego 960 osób (o 71 osób mniej), z ziemskiego – 870 osób (o 68 osób mniej niż w maju br.).

W pierwszym półroczu 2013 r. Powiatowy Urząd Pracy w Zielonej Górze dysponował ogółem **3158** wolnymi miejscami pracy i miejscami aktywizacji zawodowej. Było ich o 7,9 % więcej niż w analogicznym okresie roku poprzedniego. Blisko połowa z nich (46,4 %) to oferty pracy subsydiowanej, podczas gdy w analogicznym okresie roku ubiegłego stanowiły one 37 % ogółu.

Osoby dotychczas niepracujące na koniec omawianego okresu stanowiły w powiecie grodzkim 15,9 % ogółu zarejestrowanych (737 osób, w tym 333 kobiety), a w powiecie ziemskim – 18,2 % ogółu zarejestrowanych (869 osób, w tym 523 kobiety).

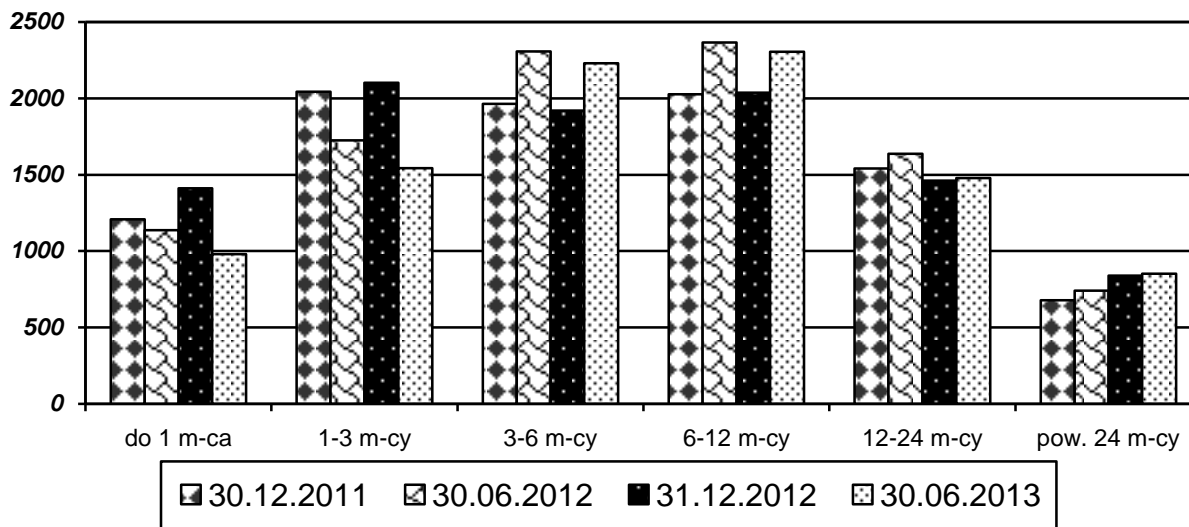
Natomiast 2,7 % (124 osoby, w tym 68 kobiet) w powiecie grodzkim i 2,8 % (136 osób, w tym 85 kobiet) w powiecie ziemskim stanowiły osoby bezrobotne zarejestrowane w okresie do 12 miesięcy od dnia ukończenia szkoły.

W poniższej tabeli i wykresie przedstawiono strukturę bezrobotnych według czasu pozostawania w ewidencji urzędu.

Tabela 1 Bezrobotni zarejestrowani wg czasu pozostawania bez pracy. Stan na koniec I półrocza 2013 roku

Czas pozostawania bez pracy	Powiat grodzki	Ujęcie procentowe	Powiat ziemski	Ujęcie procentowe	Razem	Ujęcie procentowe
do 1 miesiąca	510	11,03	470	9,86	980	10,44
1-3 miesięcy	801	17,33	742	15,57	1543	16,44
3-6 miesięcy	1119	24,21	1110	23,29	2229	23,74
6-12 miesięcy	1111	24,03	1194	25,06	2305	24,55
12-24 miesięcy	694	15,01	784	16,45	1478	15,74
powyżej 24 miesięcy	388	8,39	465	9,76	853	9,09
Razem	4623	100,0	4765	100,0	9388	100,0

Źródło: załącznik nr 1 do sprawozdania MPIPS-01



Rysunek 1 Bezrobotni zarejestrowani wg czasu pozostawania bez pracy (m. Zielona Góra i powiat zielonogórski ogółem)

Dokonując analizy pod względem czasu pozostawania w rejestrze tutejszego urzędu na koniec czerwca 2013 r. zauważyć można, że największą grupę bezrobotnych stanowią osoby zarejestrowane od 6 do 12 miesięcy. Na kolejnej pozycji plasują się osoby figurujące w ewidencji urzędu od 3 do 6 miesięcy. Porównując dane z końcem 2012 roku, można zauważyć niewielki wzrost liczebności osób długotrwale bezrobotnych od 12 do 24 miesięcy oraz powyżej 24 miesięcy.

Spośród osób zarejestrowanych na koniec czerwca 2013 roku w Powiatowym Urzędzie Pracy w Zielonej Górze - 2737 osób bezrobotnych nie posiadało kwalifikacji², tj. 29,2 % ogółu bezrobotnych pozostających w ewidencji urzędu. Jest to spadek w porównaniu ze stanem na koniec 2012 roku o 326 osób. Szczegółowo ujmując w powiecie grodzkim zarejestrowanych było 1288 osób bezrobotnych bez kwalifikacji zawodowych (spadek o 199 osób), a w powiecie ziemskim 1502 osoby (wzrost o 127 osób).

² **Bezrobotni bez kwalifikacji zawodowych**, o których mowa w ustawie z dnia 20 kwietnia 2004 roku o promocji zatrudnienia i instytucjach rynku pracy to bezrobotni nie posiadający kwalifikacji do wykonywania jakiegokolwiek zawodu poświadczonych dyplomem, świadectwem, zaświadczeniem instytucji szkoleniowej lub innym dyplomem uprawniającym do wykonywania zawodu.

1.2. Bezrobotni według zawodów (grup zawodów)

Spośród **4623** bezrobotnych mieszkańców Zielonej Góry zarejestrowanych w Powiatowym Urzędzie Pracy w Zielonej Górze na koniec czerwca 2013 roku, kwalifikacje w określonym zawodzie posiadało **3827** osób (82,8 %).

Grupa bezrobotnych bez zawodu obejmuje osoby nie spełniające warunku – udokumentowanych kwalifikacji do wykonywania jakiegokolwiek zawodu poświadczonych dyplomem, świadectwem, zaświadczeniem instytucji szkoleniowej lub innym dyplomem uprawniającym do wykonywania zawodu. Zgodnie z kryterium w grupie tej ujęte są osoby, które ukończyły licea ogólnokształcące oraz licea profilowane.

W poniższej tabeli przedstawiono strukturę bezrobotnych zarejestrowanych w powiecie grodzkim na koniec I półrocza br., według wybranych zawodów w których liczebność wynosiła 20 osób i więcej.

Tabela 2 Bezrobotni wg zawodów w powiecie m. Zielona Góra. Stan w końcu I półrocza 2013 roku

Lp.	Kod zawodu	Nazwa zawodu	Bezrobotni ogółem	Bezrobotne kobiety
1	2	3	4	5
Ogółem			4623	2296
1.	000000	Bez zawodu	796	371
2.	522301	Sprzedawca*	403	365
3.	331403	Technik ekonomista*	120	106
4.	711202	Murarz*	74	1
5.	311204	Technik budownictwa*	72	30
6.	753105	Krawiec*	65	63
7.	311504	Technik mechanik*	63	7
8.	723190	Pozostali mechanicy pojazdów samochodowych	63	1
9.	411004	Technik prac biurowych*	60	55
10.	512001	Kucharz*	50	33
11.	713102	Malarz budowlany	49	9
12.	722204	Ślusarz*	47	0
13.	432103	Magazynier	46	15
14.	311408	Technik elektronik*	43	8
15.	523002	Kasjer handlowy	41	39
16.	722314	Tokarz w metalu	40	6
17.	911207	Sprzątaczką biurowa	39	39

18.	514101	Fryzjer*	38	37
19.	723105	Mechanik samochodów osobowych	36	0
20.	411090	Pozostali pracownicy obsługi biurowej	35	26
21.	931301	Robotnik budowlany	33	0
22.	723390	Pozostali mechanicy maszyn i urządzeń rolniczych i przemysłowych	30	3
23.	263102	Ekonomista	29	24
24.	512002	Kucharz małej gastronomii*	29	20
25.	712601	Hydraulik	29	0
26.	751204	Piekarz*	28	7
27.	723103	Mechanik pojazdów samochodowych*	26	0
28.	711102	Monter konstrukcji budowlanych*	25	2
29.	752205	Stolarz*	24	0
30.	214202	Inżynier budownictwa – budownictwo ogólne	23	10
31.	243106	Specjalista do spraw marketingu i handlu	23	12
32.	334306	Technik administracji*	23	21
33.	513101	Kelner*	22	17
34.	741290	Pozostali elektromechanicy i elektrycy	22	3
35.	515303	Robotnik gospodarczy	21	6
36.	331301	Księgowy	20	19
37.	932911	Robotnik pomocniczy w przemyśle przetwórczym	20	7

Źródło: załącznik nr 3 do sprawozdania MPiPS-01

Biorąc pod uwagę grupy wielkie określone w Klasyfikacji Zawodów i Specjalności kodem jednocyfrowym, w **powiecie grodzkim** na koniec czerwca br. **nie występowali przedstawiciele** poniższych zawodów:

Nazwa wielkiej grupy zawodowej	Wybrane kategorie zawodów
1 Przedstawiciele władz publicznych, wyżsi urzędnicy i kierownicy	Dyrektor wykonawczy, główny księgowy, naczelni/kierownik wydziału, główny technolog, kierownik działu w przedsiębiorstwie telekomunikacyjnym, kierownik lokalu gastronomicznego, kierownik przedsiębiorstwa świadczącego usługi z zakresu zarządzania zasobami ludzkimi, pozostali kierownicy ds. obsługi biznesu i zarządzania gdzie indziej niesklasyfikowani.
2 Specjaliści	Fizyk medyczny, meteorolog, chemik, inżynier budownictwa (budowle i drogi wodne; linie węzły i stacje kolejowe), inżynier inżynierii środowiska – instalacje sanitarne, inżynier spawalniki, inżynier energetyki, inżynier elektroenergetyki, inżynier telekomunikacji, architekt krajobrazu, lekarz, lekarz weterynarii, farmaceuta – farmacja apteczna, nauczyciel akademicki (nauki humanistyczne, nauki techniczne), nauczyciel przedmiotów zawodowych artystycznych, nauczyciel przyrody w szkole podstawowej, nauczyciel instruktor, wykładowca na kursach (edukator, trener), analityk (giełdowy, kredytowy), artysta grafik, tłumacz języka migowego, redaktor wydawniczy, specjalista zarządzania informacją, adwokat, doradca personalny, konsultant ds. kariery, specjalista ds. kultury firmy, specjalista ds. public relations, pośrednik w obrocie nieruchomościami, specjalista ds. doskonalenia i rozwoju aplikacji.

3 Technicy i inny średni personel	Technik analityk, technik mechatronik, diagnosta uprawniony do wykonywania badań technicznych pojazdów, technik mechanik obróbki skrawaniem, technik pojazdów samochodowych, rysownik geodezyjny, mistrz produkcji (w górnictwie otworowym, w przemyśle metalurgicznym, w przemyśle spożywczym, w budownictwie kolejowym), laborant bakteriologiczny, laborant w hodowli roślin, technik hodowca zwierząt, ratownik medyczny, pracownik (doradca) ds. kredytów, broker ubezpieczeniowy, florysta, technik teleinformatyk
4 Pracownicy biurowi	Administrator nieruchomości, pracownik kancelaryjny, pracownik lombardu, pracownik centrum obsługi telefonicznej (pracownik call center), recepcjonista hotelowy, ankieter, technik archiwista
5 Pracownicy usług osobistych i sprzedawcy	Kontroler biletów, opiekun zwierząt domowych, ekspedient w stacji obsługi pojazdów, wydawca posiłków/bufetowy, opiekun medyczny, pomoc apteczna, pomoc dentystyczna, sanitariusz szpitalny, pracownik ochrony fizycznej II stopnia, pracownik obsługi monitoringu
6 Rolnicy, ogrodnicy, leśnicy i rybacy	Ogrodnik – uprawa roślin ozdobnych, hodowca drobiu
7 Robotnicy przemysłowi i rzemieślnicy	Monter nawierzchni kolejowej, parkieciarz, monter żaluzji, lakiernik wyrobów drzewnych, zgrzewacz, operator maszyn do obróbki skrawaniem, tokarz/frezer obrabiarek sterowanych numerycznie, mechanik taboru kolejowego, elektryk budowlany, monter elektronik (elektroniczny sprzęt sygnalizacyjny i systemy sygnalizacyjne; konserwator urządzeń zabezpieczeń technicznych osób i mienia), serwisant sprzętu komputerowego, dekorator wyrobów cukierniczych, konstruktor odzieży,
8 Operatorzy maszyn i urządzeń	Operator ładowarki, operator maszyny rozlewniczej, wytapiacz metali niezależnych, operator maszyn do szycia, operator urządzeń przetwórstwa mięsa, operator linii do belowania makulatury, operator maszyn do produkcji płyt i sklejek, operator urządzeń do chemicznego polerowania szkła, monter mechanizmów i przyrządów precyzyjnych, monter sprzętu oświetleniowego i lamp elektrycznych, monter wyrobów z drewna, kierowca autobusu, kierowca ciągnika siodłowego, operator maszyn leśnych, operator sprzętu ciężkiego
9 Pracownicy przy pracach prostych	Operator myjni, pomocniczy robotnik polowy, konserwator części, pomoc krawiecka, pomoc mechanika, robotnik placowy, goniec

Spśród **4765** bezrobotnych mieszkańców powiatu zielonogórskiego ziemskiego zarejestrowanych w Powiatowym Urzędzie Pracy w Zielonej Górze na koniec czerwca 2013 roku, kwalifikacje w określonym zawodzie posiadało **3825** osób (80,3 %).

W poniższej tabeli przedstawiono strukturę bezrobotnych zarejestrowanych w powiecie ziemskim na koniec I półrocza br., według wybranych zawodów w których liczebność wynosiła 20 osób i więcej.

Tabela 3 Bezrobotni wg zawodów w powiecie zielonogórskim. Stan w końcu I półrocza 2013 roku

Lp	Kod zawodu	Nazwa zawodu	Bezrobotni ogółem	Bezrobotne kobiety
1	2	3	4	5
Ogółem			4765	2495
1.	000000	Bez zawodu	940	523
2.	522301	Sprzedawca*	397	374
3.	512001	Kucharz*	111	96

4.	753105	Krawiec*	93	92
5.	722204	Ślusarz*	91	1
6.	711202	Murarz*	89	2
7.	331403	Technik ekonomista*	78	73
8.	514101	Fryzjer*	69	68
9.	515303	Robotnik gospodarczy	56	18
10.	753303	Szwaczka	55	55
11.	723103	Mechanik pojazdów samochodowych*	54	1
12.	723190	Pozostali mechanicy pojazdów samochodowych	51	0
13.	751204	Piekarz*	49	15
14.	752205	Stolarz*	47	3
15.	723105	Mechanik samochodów osobowych	46	0
16.	931301	Robotnik budowlany	42	0
17.	512002	Kucharz małej gastronomii*	41	25
18.	311504	Technik mechanik*	38	4
19.	741290	Pozostali elektromechanicy i elektrycy	36	1
20.	242217	Specjalista administracji publicznej	34	25
21.	713102	Malarz budowlany	32	3
22.	751201	Cukiernik*	32	24
23.	311204	Technik budownictwa*	31	12
24.	411004	Technik prac biurowych*	31	30
25.	522305	Technik handlowiec*	31	27
26.	722314	Tokarz w metalu	31	2
27.	513101	Kelner*	29	28
28.	314207	Technik rolnik*	28	18
29.	731802	Dziewiarz	27	27
30.	911207	Sprzątaczkę biurową	27	27
31.	331301	Księgowy	23	22
32.	422402	Technik hotelarstwa*	23	20
33.	932911	Robotnik pomocniczy w przemyśle przetwórczym	22	10
34.	941201	Pomoc kuchenna	22	22
35.	311303	Technik elektryk*	21	1
36.	411090	Pozostali pracownicy obsługi biurowej	21	20
37.	432103	Magazynier	21	4
38.	932990	Pozostali robotnicy przy pracach prostych w przemyśle	21	11
39.	263102	Ekonomista	20	16
40.	322002	Technik żywienia i gospodarstwa domowego*	20	17
41.	351203	Technik informatyk*	20	4
42.	711503	Stolarz budowlany	20	0
43.	712904	Technolog robót wykończeniowych w budownictwie*	20	0
44.	741207	Elektryk zakładowy	20	1

45.	753402	Tapicer*	20	7
46.	753605	Obuwnik przemysłowy	20	19

Źródło: załącznik nr 1 do sprawozdania MPiPS-01

Biorąc pod uwagę grupy wielkie określone w Klasyfikacji Zawodów i Specjalności kodem jednocyfrowym, w powiecie zielonogórskim na koniec czerwca br. **brakowało przedstawicieli** poniższych grup i zawodów:

Nazwa wielkiej grupy zawodowej	Wybrane kategorie zawodów
1 <i>Przedstawiciele władz publicznych, wyżsi urzędnicy i kierownicy</i>	Prezes, główny technolog
2 <i>Specjaliści</i>	Biolog, doradca rolniczy, inżynier mechanik – maszyny i urządzenia energetyczne, inżynier (automatyki robotyki, elektryk, automatyk), architekt zieleni wewnątrz budynków, projektant grafiki, lekarz weterynarii, farmaceuta – farmacja apteczna, specjalista bezpieczeństwa i higieny pracy, nauczyciel języka niemieckiego w szkole podstawowej, wychowawca małego dziecka, pedagog medialny, nauczyciel bibliotekarz, specjalista ds. finansów, specjalista ds. ubezpieczeń majątkowych i osobowych, koordynator projektów unijnych, specjalista ds. logistyki, specjalista zarządzania kryzysowego, specjalista ds. szkoleń, pośrednik w obrocie nieruchomościami, specjalista ds. rozwoju oprogramowania systemów informatycznych, programista aplikacji, filozof, historyk, psycholog, artysta malarz, konserwator dzieł sztuki, muzykolog
3 <i>Technicy i inny średni personel</i>	Technik elektryk samochodowy, diagnosta uprawniony do wykonywania badań technicznych pojazdów, kontroler stanu technicznego pojazdów, mistrz produkcji (w przemyśle włókienniczym, w budownictwie drogowym), operator urządzeń oczyszczania ścieków, technik hodowca koni, technik technologii żywności, higienistka stomatologiczna, technik organizacji reklamy, instruktor jazdy konnej, dekorator wnętrz, bibliotekarz, technik teleinformatyk
4 <i>Pracownicy biurowi</i>	Pracownik kancelaryjny, pracownik centrum obsługi telefonicznej (pracownik call center), recepcjonista hotelowy, rejestratorka medyczna, technik rachunkowości
5 <i>Pracownicy usług osobistych i sprzedawcy</i>	Wizażystka /stylistka, intendent, treser psów, sprzedawca w branży mięsnej, akwizytor, organizator obsługi sprzedaży internetowej, opiekun medyczny
6 <i>Rolnicy, ogrodnicy, leśnicy i rybacy</i>	Zbieracz owoców, ziół i innych roślin
7 <i>Robotnicy przemysłowi i rzemieślnicy</i>	Glazurnik, monter płyt kartonowo - gipsowych, formierz odlewnik, spawacz metodą MAG, spawacz metodą TIG, operator obrabiarek sterowanych numerycznie, mechanik autobusów, mechanik taboru kolejowego, złotnik-jubiler, monter elektronik – naprawa sprzętu audiowizualnego, serwisant sprzętu komputerowego, tartacznik, kaletnik
8 <i>Operatorzy maszyn i urządzeń</i>	Operator ładowarki, operator urządzeń rozdrabniających, wulkanizator, operator urządzeń do spieniania tworzyw sztucznych, operator maszyn dziewiarskich, monter układów hydraulicznych i pneumatycznych, monter mebli, kierowca mechanik, operator maszyn drogowych
9 <i>Pracownicy przy pracach prostych</i>	Pracownik pomocniczy obsługi hotelowej, pomocniczy robotnik polowy, pomocniczy robotnik przy uprawie roślin i hodowli zwierząt, pomocniczy robotnik szklarniowy, meliorant, pracownik rozkładający towar na półkach, bagażowy

1.3. Struktura bezrobocia według Polskiej Klasyfikacji Działalności

Struktura bezrobocia wg Polskiej Klasyfikacji Działalności (PKD) w mieście Zielona Góra wskazuje, że najliczniejszą grupę stanowią osoby wcześniej pracujące w sektorze **handel hurtowy i detaliczny; naprawa pojazdów samochodowych, włączając motocykle - 450 osób, z czego 64 % stanowią kobiety.**

Kolejną licznie reprezentowaną grupą są osoby pracujące w sekcjach: **przetwórstwo przemysłowe - 398 osób** (z tego 34 % to kobiety) i następnie: **budownictwo - 153 osoby** (w tym 6 % stanowią kobiety) **edukacja - 117 osób** (68 % kobiety), **pozostała działalność usługowa - 111 osób** (44 % to kobiety).

Podobnie, jak w latach ubiegłych licznie reprezentowana jest sekcja - działalność niezidentyfikowana - 2097 osób.

Szczegółowe zestawienie zarejestrowanych bezrobotnych oraz wolnych miejsc pracy i miejsc aktywizacji zawodowej w powiecie grodzkim prezentuje poniższa tabela.

Tabela 4 Bezrobotni według rodzaju działalności ostatniego miejsca pracy oraz wolne miejsca pracy i miejsca aktywizacji zawodowej – powiat m. Zielona Góra

Wyszczególnienie	I półrocze 2013		
	Zarejestrowani bezrobotni w końcu okresu sprawozdawczego	w tym kobiet	Liczba zgłoszonych ofert pracy
Handel hurtowy i detaliczny, naprawa poj. samochodowych, włączając motocykle	450	287	328
Przetwórstwo przemysłowe	398	134	331
Budownictwo	153	9	161
Pozostała działalność usługowa	111	49	59
Edukacja	117	80	189
Działalność profesjonalna, naukowa i techniczna	52	30	96
Opieka zdrowotna i pomoc społeczna	88	66	112
Działalność w zakresie usług administrowania i działalność wspierająca	87	57	286
Transport i gospodarka magazynowa	66	26	40
Działalność związana z zakwaterowaniem i usługami gastronomicznymi	38	28	68
Działalność finansowa i ubezpieczeniowa	45	39	75
Działalność związana z kulturą, rozrywką i rekreacją	42	20	53
Administracja publiczna i obrona narodowa; obowiązkowe zabezpieczenia społeczne	41	31	187

Działalność związana z obsługą rynku nieruchomości	25	14	68
Informacja i komunikacja	32	23	25
Wytwarzanie i zaopatrywanie w energię elektryczną, gaz, parę wodną, gorącą wodę i powietrze do układów klimatyzacyjnych	13	6	2
Dostawa wody, gospodarowanie ściekami i odpadami oraz działalność związana z rekultywacją	10	3	13
Górnictwo i wydobywanie	9	3	5
Rolnictwo, łowiectwo i leśnictwo i rybactwo	12	7	38
Gospodarstwa domowe zatrudniające pracowników; gospodarstwa domowe produkujące wyroby i świadczące usługi na własne potrzeby	0	0	0
Organizacje i zespoły eksterytorialne	0	0	0
Działalność niezidentyfikowana	2097	1051	0
Razem	3886	1963	2136

źródło: załącznik nr 2 do sprawozdania MPiPS-01

Z kolei w **powiecie ziemskim**, wg PKD, najliczniejszą grupę osób pozostających w ewidencji urzędu, stanowili bezrobotni pracujący poprzednio w sektorze: **przetwórstwo przemysłowe – 618 osób (51 % stanowią kobiety)**. Kolejnymi sektorami licznie reprezentowanymi przez osoby bezrobotne są: **handel hurtowy i detaliczny, naprawa pojazdów samochodowych, włączając motocykle – 452 osoby (70 % to kobiety)**, **budownictwo - 252 osób (12 % stanowią kobiety)**. Także w powiecie zielonogórskim dominuje sektor: działalność niezidentyfikowana – 1676 osób.

Szczegółowe zestawienie zarejestrowanych bezrobotnych oraz wolnych miejsc pracy i miejsc aktywizacji zawodowej w powiecie ziemskim prezentuje tabela Nr 5.

Tabela 5 Bezrobotni według rodzaju działalności ostatniego miejsca pracy oraz wolne miejsca pracy i miejsca aktywizacji zawodowej – powiat zielonogórski

Wyszczególnienie	I półrocze 2013 r.		
	Zarejestrowani bezrobotni w końcu okresu sprawozdawczego	w tym kobiet	Liczba zgłoszonych ofert pracy
Przetwórstwo przemysłowe	618	316	136
Handel hurtowy i detaliczny, naprawa poj. samochodowych, włączając motocykle	452	315	127
Budownictwo	252	29	125
Pozostała działalność usługowa	161	80	25
Administracja publiczna i obrona narodowa; obowiązkowe zabezpieczenia społeczne	106	47	112

Działalność w zakresie usług administrowania i działalność wspierająca	127	75	167
Rolnictwo, łowiectwo i leśnictwo i rybactwo	83	32	31
Transport i gospodarka magazynowa	65	34	45
Działalność związana z obsługą rynku nieruchomości	54	25	40
Działalność związana z zakwaterowaniem i usługami gastronomicznymi	50	41	28
Edukacja	61	46	42
Działalność profesjonalna, naukowa i techniczna	47	26	29
Opieka zdrowotna i pomoc społeczna	37	30	50
Dostawa wody, gospodarowanie ściekami i odpadami oraz działalność związana z rekultywacją	39	9	14
Działalność finansowa i ubezpieczeniowa	29	27	6
Działalność związana z kulturą, rozrywką i rekreacją	19	12	41
Informacja i komunikacja	11	4	4
Wytwarzanie i zaopatrywanie w energię elektryczną, gaz, parę wodną, gorącą wodę i powietrze do układów klimatyzacyjnych	7	2	0
Górnictwo i wydobywanie	2	0	0
Gospodarstwa domowe zatrudniające pracowników; gospodarstwa domowe produkujące wyroby i świadczące usługi na własne potrzeby	0	0	0
Organizacje i zespoły eksterytorialne	0	0	0
Działalność niezidentyfikowana	1676	822	0
Razem	3896	1972	1022

źródło: załącznik nr 2 do sprawozdania MPiPS-01

Obserwując napływ osób do ewidencji można zauważyć, że w obu powiatach najwięcej osób zatrudnionych było w sektorze handel hurtowy i detaliczny, naprawa pojazdów samochodowych, włączając motocykle, przetwórstwo przemysłowe oraz budownictwo.

1.4. Zawody generujące długotrwałe bezrobocie

Na koniec I półrocza 2013r. w populacji bezrobotnych poprzednio pracujących odnotowano ogółem 1954 osoby bezrobotne pozostające bez pracy powyżej 12 miesięcy (osoby długotrwałe bezrobotne). Stanowiły one 23,34 % ogółu bezrobotnych poprzednio pracujących. Udział bezrobotnych kobiet w tej kategorii wyniósł 56,75 % (tj. 1109 kobiet). W porównaniu ze stanem na koniec czerwca 2012 roku populacja osób długotrwałe bezrobotnych wzrosła o 114 osób.

Wśród bezrobotnych pozostających bez pracy powyżej 12 miesięcy w powiecie grodzkim najliczniejszą grupę stanowiły osoby posiadające następujące zawody (wg sześciocyfrowego kodu):

Lp.	Kod zawodu	Nazwa zawodu	Ilość osób bezrobotnych powyżej 12 miesięcy	w tym kobiety
1.	522301	Sprzedawca*	86	82
2.	331403	Technik ekonomista*	35	32
3.	723190	Pozostali mechanicy pojazdów samochodowych	22	0
4.	411004	Technik prac biurowych*	21	18
5.	311204	Technik budownictwa*	20	9
6.	722314	Tokarz w metalu	16	0
7.	311504	Technik mechanik*	15	5
8.	711202	Murarz*	15	0
9.	753105	Krawiec*	14	12
10.	514101	Fryzjer*	11	11
11.	343204	Plastyk*	10	6
12.	713102	Malarz budowlany	10	1
13.	723390	Pozostali mechanicy maszyn i urządzeń rolniczych i przemysłowych	10	3

Ponad 12 miesięcy pracy poszukiwało 151 osób bezrobotnych (w tym 85 kobiet) nie posiadających żadnego zawodu.

Na podstawie wielkości wskaźnika długotrwałego bezrobocia³ oraz w oparciu o poziom liczby bezrobotnych (przyjęto w danej grupie liczbę bezrobotnych zarejestrowanych na koniec czerwca 2013 r. ≥ 10 osób) wyodrębnić można w **powiecie grodzkim** elementarne grupy zawodów w najwyższym i najniższym stopniu generujące długotrwałe bezrobocie, co przedstawia tabela Nr 6.

Tabela 6 Zawody generujące długotrwałe bezrobocie w powiecie m. Zielona Góra według stanu na dzień 30.06.2013 r.

Lp.	Kod elementarnej grupy zawodów	Nazwa elementarnej grupy zawodów	Wskaźnik długotrwałego bezrobocia
Zawody w najwyższym stopniu generujące długotrwałe bezrobocie			
1.	"3432"	Plastycy, dekoratorzy wnętrz i pokrewni	0,5
2.	"7223"	Ustawiacze i operatorzy obrabiarek do metali i pokrewni	0,3553
3.	"5141"	Fryzjerzy	0,3023

³ Wskaźnik opisuje jaką część bezrobotnych w badanym zawodzie stanowią osoby poprzednio pracujące pozostające bez pracy powyżej 12 miesięcy. Jest on wyrażony jako iloraz liczby zarejestrowanych bezrobotnych poprzednio pracujących, pozostających bez pracy powyżej 12 miesięcy do ogólnej liczby zarejestrowanych w tym zawodzie.

4.	"7233"	Mechanicy maszyn i urządzeń rolniczych i przemysłowych	0,2941
5.	"3314"	Średni personel do spraw statystyki i dziedzin pokrewnych	0,2917
6.	"3112"	Technicy budownictwa	0,2752
7.	"7231"	Mechanicy pojazdów samochodowych	0,2576
8.	"3115"	Technicy mechanicy	0,2532
9.	"4110"	Pracownicy obsługi biurowej	0,2316
10.	"5223"	Sprzedawcy sklepowi (ekspedienci)	0,2133
11.	"7531"	Krawcy, kuśnierze, kapelusznicy i pokrewni	0,209
12.	"7112"	Murarze i pokrewni	0,2
13.	"7131"	Malarze i pokrewni	0,1833
Zawody w najniższym stopniu generujące długotrwałe bezrobocie			
1.	"3254"	Technicy fizjoterapii i masażyści	0,0909
2.	"5142"	Kosmetyczki i pokrewni	0,0909
3.	"4120"	Sekretarki (ogólne)	0,0833
4.	"3220"	Dietetycy i żywieniowcy	0,0833
5.	"4412"	Listonosze i pokrewni	0,0833
6.	"7129"	Robotnicy budowlani robót wykończeniowych i pokrewni gdzie indziej niesklasyfikowani	0,0833
7.	"2619"	Specjaliści z dziedziny prawa gdzie indziej niesklasyfikowani	0,0769
8.	"2643"	Filolodzy i tłumacze	0,0667
9.	"2421"	Specjaliści do spraw zarządzania i organizacji	0,0625
10.	"9313"	Robotnicy pomocniczy w budownictwie ogólnym	0,0606
11.	"7114"	Betoniarze, betoniarze zbrojarze i pokrewni	0,0588
12.	"5249"	Pracownicy sprzedaży i pokrewni gdzie indziej niesklasyfikowani	0,05
13.	"8322"	Kierowcy samochodów osobowych i dostawczych	0,0455

źródło: Tabela-I/P-8 aplikacja Syriusz - Monitoring Zawodów

Porównując powyższe zestawienie z danymi za I półrocze 2012 roku i cały 2012 rok zauważyć można, że w przypadku zawodów generujących w najwyższym stopniu długotrwałe bezrobocie cały czas są to te same grupy zawodów. Natomiast lista zawodów w najniższym stopniu generujących długotrwałe bezrobocie jest zmienna w dłuższej perspektywie czasowej.

Analizując bezrobotnych pozostających bez pracy powyżej 12 miesięcy w powiecie zielonogórskim ziemskim można zauważyć, że w I półroczu 2013 r. największą liczebnością charakteryzowały się następujące zawody (wg sześciocyfrowego kodu):

Lp.	Kod zawodu	Nazwa zawodu	Ilość osób bezrobotnych powyżej 12 miesięcy	w tym kobiety
1.	522301	Sprzedawca*	106	101
2.	512001	Kucharz*	37	33
3.	753105	Krawiec*	32	31
4.	722204	Ślusarz*	22	0
5.	711202	Murarz*	19	1
6.	514101	Fryzjer*	18	18
7.	753303	Szwaczka	17	17
8.	931301	Robotnik budowlany	16	0
9.	723190	Pozostali mechanicy pojazdów samochodowych	15	0
10.	751201	Cukiernik*	15	12
11.	515303	Robotnik gospodarczy	13	5
12.	731802	Dziewiarz	13	13
13.	753605	Obuwnik przemysłowy	13	13
14.	331403	Technik ekonomista*	11	10
15.	411004	Technik prac biurowych*	11	11
16.	723105	Mechanik samochodów osobowych	11	0
17.	513101	Kelner*	10	9
18.	722314	Tokarz w metalu	10	1
19.	751204	Piekarz*	10	6

Ponad 12 miesięcy pracy poszukiwało 110 osób bezrobotnych (w tym 59 kobiet) nie posiadających żadnego zawodu.

Na podstawie wielkości wskaźnika długotrwałego bezrobocia oraz w oparciu o poziom liczby bezrobotnych (przyjęto w danej grupie liczbę bezrobotnych zarejestrowanych na koniec czerwca 2013 r. ≥ 10 osób) w powiecie ziemskim wyodrębnić można elementarne grupy zawodów w najwyższym i najniższym stopniu generujące długotrwałe bezrobocie, co przedstawia tabela Nr 7.

Tabela 7 Zawody generujące długotrwałe bezrobocie w powiecie zielonogórskim według stanu na dzień 30.06.2013 r.

Lp.	Kod elementarnej grupy zawodów	Nazwa elementarnej grupy zawodów	Wskaźnik długotrwałego bezrobocia
Zawody w najwyższym stopniu generujące długotrwałe bezrobocie			
1.	"7536"	Obuwnicy i pokrewni	0,6364
2.	"7318"	Rękodzielnicy wyrobów z tkanin, skóry i pokrewnych materiałów	0,4286
3.	"9313"	Robotnicy pomocniczy w budownictwie ogólnym	0,381

4.	"5131"	Kelnerzy	0,3448
5.	"7531"	Krawcy, kuśnierze, kapelusznicy i pokrewni	0,3368
6.	"7512"	Piekarze, cukiernicy i pokrewni	0,3095
7.	"7223"	Ustawiacze i operatorzy obrabiarek do metali i pokrewni	0,3061
8.	"7533"	Szwaczki, hafciarki i pokrewni	0,2812
9.	"5141"	Fryzjerzy	0,2703
10.	"5120"	Kucharze	0,268
11.	"5223"	Sprzedawcy sklepowi (ekspedienci)	0,2633
12.	"4110"	Pracownicy obsługi biurowej	0,25
13.	"7222"	Ślusarze i pokrewni	0,24
14.	"5153"	Gospodarze budynków	0,2321
15.	"7231"	Mechanicy pojazdów samochodowych	0,2201
16.	"7112"	Murarze i pokrewni	0,2043
Zawody w najniższym stopniu generujące długotrwałe bezrobocie			
1.	"7129"	Robotnicy budowlani robót wykończeniowych i pokrewni gdzie indziej niesklasyfikowani	0,0952
2.	"9333"	Robotnicy pracujący przy przeładunku towarów	0,0952
3.	"4211"	Kasjerzy bankowi i pokrewni	0,0909
4.	"3111"	Technicy nauk chemicznych, fizycznych i pokrewni	0,0909
5.	"7124"	Monterzy izolacji	0,0909
6.	"3331"	Spedytorzy i pokrewni	0,0909
7.	"2422"	Specjaliści do spraw administracji i rozwoju	0,0833
8.	"2431"	Specjaliści do spraw reklamy i marketingu	0,0769
9.	"8160"	Operatorzy maszyn i urządzeń do produkcji wyrobów spożywczych i pokrewni	0,0714
10.	"7132"	Lakiernicy	0,0667
11.	"8322"	Kierowcy samochodów osobowych i dostawczych	0,0435

źródło: Tabela-I/P-8 aplikacja Syriusz - Monitoring Zawodów

Porównując powyższe zestawienie z danymi za rok 2012 zauważyć można, że w przypadku zawodów generujących w najwyższym stopniu długotrwałe bezrobocie w zdecydowanej większości są to te same grupy zawodów. Natomiast na liście zawodów w najniższym stopniu generujących długotrwałe bezrobocie dwie profesje wystąpiły w minionym roku oraz w I półroczu 2013 r., tj. specjaliści do spraw administracji i rozwoju oraz lakiernicy.

1.5. Zawody, w których nastąpił największy napływ do ewidencji PUP

W I półroczu 2013 r. do ewidencji Powiatowego Urzędu Pracy w Zielonej Górze napłynęło ogółem 7736 osób bezrobotnych. Należy podkreślić jednak, iż część osób mogła dokonywać rejestracji w PUP kilkakrotnie.

W tabelach Nr 8 i 9 wykazano zawody, w których wystąpił największy napływ do ewidencji (przyjęto ≥ 30 osób) w poszczególnych powiatach.

Tabela 8 Napływ bezrobotnych wg zawodów w powiecie m. Zielona Góra w I półroczu 2013 roku

Lp.	Kod zawodu	Nazwa zawodu	Bezrobotni ogółem	Bezrobotne kobiety
		Ogółem	4007	1970
1.	000000	Bez zawodu	652	291
2.	522301	Sprzedawca*	334	294
3.	331403	Technik ekonomista*	87	75
4.	711202	Murarz*	61	1
5.	311204	Technik budownictwa*	55	25
6.	753105	Krawiec*	52	52
7.	411090	Pozostali pracownicy obsługi biurowej	45	36
8.	411004	Technik prac biurowych*	44	41
9.	432103	Magazynier	44	10
10.	523002	Kasjer handlowy	43	39
11.	722204	Ślusarz*	41	0
12.	512001	Kucharz*	40	25
13.	723190	Pozostali mechanicy pojazdów samochodowych	38	1
14.	311504	Technik mechanik*	36	3
15.	311408	Technik elektronik*	35	4
16.	723103	Mechanik pojazdów samochodowych*	35	0
17.	911207	Sprzątaczką biurowa	34	34
18.	514101	Fryzjer*	32	31
19.	263102	Ekonomista	32	26
20.	723105	Mechanik samochodów osobowych	31	0
21.	713102	Malarz budowlany	30	7

źródło: Tabela-I/P-2 aplikacja Syriusz - Monitoring Zawodów

Podobnie jak w analogicznym okresie roku ubiegłego największy napływ wystąpił w populacji osób **bez zawodu** (16,3 % ogółu rejestracji) oraz w zawodzie **sprzedawca** 8,3 %.

Podobna sytuacja występuje w przypadku **powiatu zielonogórskiego**. W omawianym okresie odnotowano 3729 rejestracji, co obrazuje poniższa tabela. W tabeli wskazano zawody, w których zarejestrowało się 30 i więcej osób bezrobotnych.

Tabela 9 Napływ bezrobotnych wg zawodów w powiecie zielonogórskim w I półroczu 2013 roku

Lp.	Kod zawodu	Nazwa zawodu	Bezrobotni ogółem	Bezrobotne kobiety
Ogółem			3729	1723
1.	000000	Bez zawodu	732	382
2.	522301	Sprzedawca*	267	245
3.	711202	Murarz*	91	1
4.	331403	Technik ekonomista*	69	63
5.	722204	Ślusarz*	68	1
6.	512001	Kucharz*	64	52
7.	723103	Mechanik pojazdów samochodowych*	61	0
8.	753105	Krawiec*	60	58
9.	514101	Fryzjer*	53	50
10.	515303	Robotnik gospodarczy	53	15
11.	512002	Kucharz małej gastronomii*	48	16
12.	751204	Piekarz*	47	5
13.	752205	Stolarz*	38	1
14.	931301	Robotnik budowlany	38	0
15.	723105	Mechanik samochodów osobowych	36	0
16.	753303	Szwaczka	33	33
17.	242217	Specjalista administracji publicznej	31	23
18.	311204	Technik budownictwa*	30	11
19.	741290	Pozostali elektromechanicy i elektrycy	30	2

źródło: Tabela-I/P-2 aplikacja Syriusz - Monitoring Zawodów

Jak można zauważyć, w pierwszym półroczu 2013 roku największy napływ do ewidencji Powiatowego Urzędu Pracy w Zielonej Górze wystąpił w grupie osób bez zawodu – w powiecie grodzkim było to 16,3 %, w powiecie ziemskim - 19,6 % ogółu rejestrujących się bezrobotnych. Dla porównania zaznaczyć warto, iż w I półroczu 2012 r. było to 27,8 % w grodzkim, 25,2 % w ziemskim (zauważalna tendencja spadkowa). Na drugim miejscu licznie reprezentowany był zawód sprzedawcy – 8,3 % (I półrocze 2012 - 5,6 %; wzrost o 2,7 pkt procentowego) w powiecie grodzkim i 7,2 % ogółu napływu w powiecie ziemskim (I półrocze 2012 - 7,03 %; nieznaczny wzrost).

1.6. Bezrobotni do 12 miesięcy od dnia ukończenia nauki /według zawodu/

W I półroczu 2013 roku w Powiatowym Urzędzie Pracy w Zielonej Górze zarejestrowało się 393 absolwentów (w tym 225 kobiet) **z powiatu grodzkiego (2012 – 286 / 175 kobiet)⁴**. Napływ tej populacji stanowił 9,8 % ogółu rejestrujących się bezrobotnych (2012 - 6,6 %). W grupie nowo zarejestrowanych bezrobotnych absolwentów większość stanowiły kobiety 57,3 % (2012: 61,2 %).

Wśród osób bezrobotnych będących w okresie do 12 miesięcy od dnia ukończenia nauki, większość stanowiły osoby posiadające zawód – 298 osób, tj. 75,8 % napływu (2012: 236 osób; 82,5 % napływu). Pozostałą część stanowią osoby bez zawodu – 95 osób, tj. 24,2 % napływu (2012: 50, 17,5 % napływu).

W populacji osób posiadających zawód a rejestrujących się w I półroczu 2013 r., spośród osób legitymujących się wykształceniem wyższym najliczniejszą grupę stanowiły osoby posiadające zawód: **pozostali specjaliści do spraw zarządzania i organizacji – 8 osób, ekonomista – 7 osób, specjalista administracji publicznej – 7 osób, specjalista do spraw organizacji usług gastronomicznych, hotelarskich i turystycznych – 7 osób**. W przypadku osób posiadających niższy poziom wykształcenia największy napływ odnotowano w zawodach: **sprzedawca – 29 osób, pozostali pracownicy obsługi biurowej – 8 osób, mechanik pojazdów samochodowych – 6 osób**.

Strukturę napływu bezrobotnych absolwentów prezentuje poniższa tabela:

Tabela 10 Napływ bezrobotnych absolwentów wg zawodów w powiecie m. Zielona Góra w I półroczu 2013 roku

Lp.	Kod zawodu	Nazwa zawodu	Bezrobotni absolwenci-razem	Bezrobotni absolwenci-kobiety
Ogółem			393	225
1.	000000	Bez zawodu	95	60
2.	522301	Sprzedawca*	29	23
3.	242190	Pozostali specjaliści do spraw zarządzania i organizacji	8	6
4.	411090	Pozostali pracownicy obsługi biurowej	8	6
5.	263102	Ekonomista	7	6
6.	242217	Specjalista administracji publicznej	7	5

⁴ Dane podane w nawiasach odnoszą się do analogicznego okresu roku ubiegłego, a więc do I półroczu 2012 r.

7.	242222	Specjalista do spraw organizacji usług gastronomicznych, hotelarskich i turystycznych	7	5
8.	723103	Mechanik pojazdów samochodowych*	6	0
9.	524902	Doradca klienta	6	5
10.	331403	Technik ekonomista*	5	2
11.	311204	Technik budownictwa*	5	1
12.	512002	Kucharz małej gastronomii*	5	1
13.	351203	Technik informatyk*	5	0
14.	214390	Pozostali inżynierowie inżynierii środowiska	5	3
15.	213106	Biotechnolog	5	4
16.	514101	Fryzjer*	4	4
17.	263304	Politolog	4	3
18.	213204	Inżynier ogrodnictwa	4	3
19.	213303	Specjalista ochrony środowiska	4	1
20.	216102	Architekt wnętrz	4	2
22.	311408	Technik elektronik*	3	0
23.	752205	Stolarz*	3	0
24.	332203	Przedstawiciel handlowy	3	1
25.	331301	Księgowy	3	3
26.	522305	Technik handlowiec*	3	2
27.	321301	Technik farmaceutyczny*	3	2
28.	441203	Listonosz	3	0
29.	228301	Fizjoterapeuta	3	0
30.	262101	Archiwista	3	0
31.	325402	Technik masażysta*	3	3

źródło: Tabela-IP-2 aplikacja Syriusz - Monitoring Zawodów

W I półroczu 2013 roku w Powiatowym Urzędzie Pracy w Zielonej Górze zarejestrowało się 348 absolwentów, w tym 216 kobiet (**2012 – 349, z tego 206 kobiet**) z powiatu ziemskiego. Napływ tej populacji stanowił 9,3 % (**2012 – 9,2%**) ogółu rejestrujących się bezrobotnych. W grupie nowo zarejestrowanych bezrobotnych absolwentów większość stanowiły kobiety 57,3 % (**2012 - 59 %**).

Wśród osób bezrobotnych będących w okresie do 12 miesięcy od dnia ukończenia nauki, większość stanowiły osoby posiadające zawód – 208 osób, tj. 59,8 % napływu (**2012: 213 osób, 61 % napływu**). Pozostałą część stanowią osoby bez zawodu – 140 osób, tj. 40,2 % napływu (**2012: 136, 39 % napływu**).

W populacji osób posiadających zawód, rejestrujących się w pierwszym półroczu, **podobnie jak w analogicznym okresie roku ubiegłego**, najliczniejszą grupę stanowili **sprzedawcy** – 20 osób i **fryzjerzy** – 9 osób, **technicy ekonomiści** – 8 osób, zaś w przypadku osób legitymujących się wyższym

wykształceniem: **specjaliści administracji publicznej** – 8 osób oraz **specjaliści do spraw organizacji usług gastronomicznych, hotelarskich i turystycznych** – 6 osób.

Strukturę napływu bezrobotnych absolwentów w powiecie zielonogórskim prezentuje poniższa tabela.

Tabela 11 Napływ bezrobotnych absolwentów wg zawodów w powiecie zielonogórskim w I półroczu 2013 roku

Lp.	Kod zawodu	Nazwa zawodu	Bezrobotni absolwenci-razem	Bezrobotni absolwenci-kobiety
Ogółem			348	216
1.	000000	Bez zawodu	140	93
2.	522301	Sprzedawca*	20	20
3.	514101	Fryzjer*	9	8
4.	331403	Technik ekonomista*	8	8
5.	512002	Kucharz małej gastronomii*	8	0
6.	242217	Specjalista administracji publicznej	8	5
7.	333107	Technik logistyk*	7	2
8.	242222	Specjalista do spraw organizacji usług gastronomicznych, hotelarskich i turystycznych	6	5
9.	723103	Mechanik pojazdów samochodowych*	5	0
10.	512001	Kucharz*	4	3
11.	351203	Technik informatyk*	4	0
12.	524902	Doradca klienta	4	2
13.	751204	Piekarz*	3	1
14.	311204	Technik budownictwa*	3	2
15.	833203	Kierowca samochodu ciężarowego	3	0
16.	522305	Technik handlowiec*	3	3
17.	712904	Technolog robót wykończeniowych w budownictwie*	3	0
18.	751201	Cukiernik*	3	1
19.	263102	Ekonomista	3	2
20.	228301	Fizjoterapeuta	3	1

źródło: Tabela-I/P-2 aplikacja Syriusz - Monitoring Zawodów

Na koniec czerwca 2013 r. spośród wszystkich zarejestrowanych bezrobotnych w powiecie grodzkim odnotowano **124** bezrobotnych do 12 miesięcy od dnia ukończenia nauki (**2012: 108 osób**) oraz **136** osób w tej kategorii w powiecie ziemskim (**2012: 127 osób**).

Strukturę bezrobotnych w okresie do 12 miesięcy od dnia ukończenia nauki w powiecie grodzkim i ziemskim według stanu na dzień 30.06.2012 i 31.12.2012 r. oraz na koniec I półrocza br. przedstawia poniższa tabela.

Tabela 12 Bezrobotni w okresie do 12 miesięcy od dnia ukończenia nauki

Wyszczególnienie	30.06.2012			31.12.2012			30.06.2013		
	Liczba bezrobotnych ogółem	z tego bezrobotni w okresie do 12 mies. od dnia ukończenia nauki	Udział % (kol. 3:2)	Liczba bezrobotnych ogółem	z tego bezrobotni w okresie do 12 mies. od dnia ukończenia nauki	Udział % (kol. 6:5)	Liczba bezrobotnych ogółem	Z tego bezrobotni w okresie do 12 mies. od dnia ukończenia nauki	Udział % (kol. 9:8)
1	2	3	4	5	6	7	8	9	10
Powiat grodzki	5123	108	2,1	4879	216	4,4	4623	124	2,7
Powiat ziemski	4791	127	2,7	4583	292	6,4	4765	136	2,9
Razem	9914	235	2,4	9462	508	5,4	9388	260	2,8

Źródło: opracowanie własne na podstawie sprawozdań MPiPS-01

Porównując strukturę absolwentów w powiecie grodzkim w okresie pierwszego półrocza 2012 i analogicznego okresu roku 2013 zauważyć można **wzrost** udziału przedstawicieli pracowników usług i sprzedawców – **52** Sprzedawcy i pokrewni.

Spadek udziału przedstawicieli grup specjalistów legitymujących się wyższym wykształceniem: grupy 21, 24 - 26, przy czym największy spadek odnotowano w grupie **26** Specjaliści z dziedziny prawa, dziedzin społecznych i kultury.

Brak przedstawicieli takich grup jak: **35** Technicy informatycy, **72** Robotnicy obróbki metali, mechanicy maszyn i urządzeń i pokrewni oraz **74** Elektrycy i elektronicy. W strukturze bezrobotnych absolwentów grupy te nie występowały w I półroczu roku 2013.

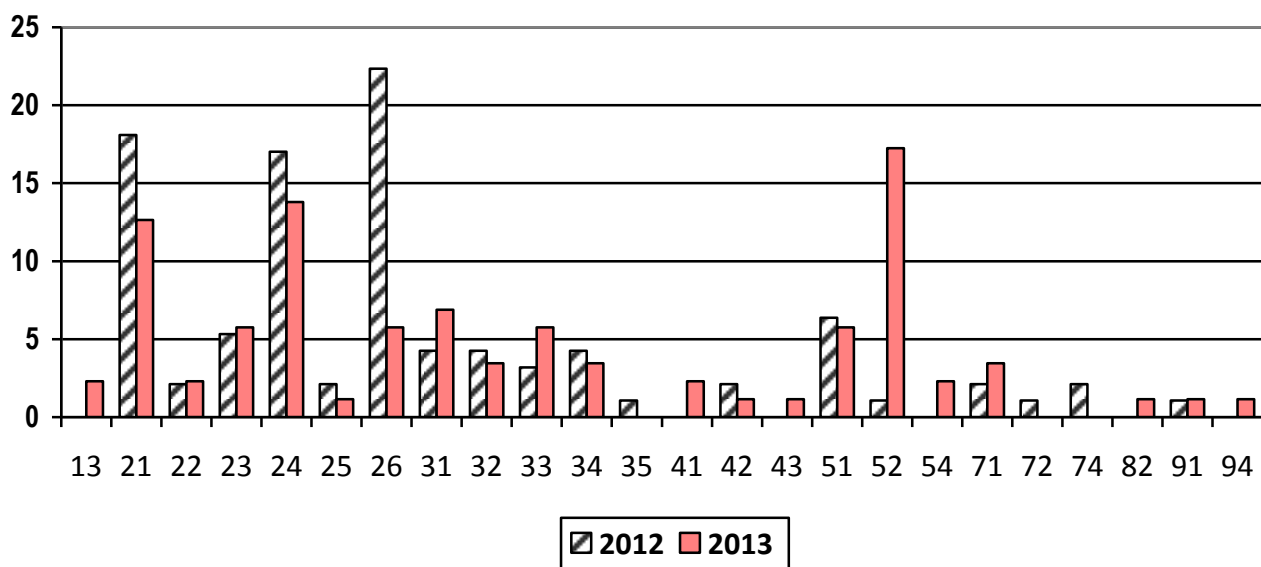
Strukturę bezrobotnych absolwentów według dużych grup zawodowych, określonych w Klasyfikacji Zawodów i Specjalności przedstawia poniższa tabela i wykres.

Tabela 13 Struktura bezrobotnych absolwentów wg dużych grup zawodowych w powiecie m. Zielona Góra. Stan w końcu I półrocza 2013 roku.

Lp.	Kod grupy zawodów	Nazwa grupy zawodów	Bezrobotni absolwenci-razem	Bezrobotni absolwenci-kobiety
1	2	3	4	5
1.	"52"	Sprzedawcy i pokrewni	17,2417	27,4505
2.	"24"	Specjaliści do spraw ekonomicznych i zarządzania	13,7931	13,7255
3.	"21"	Specjaliści nauk fizycznych, matematycznych i technicznych	12,6436	7,8432
4.	"31"	Średni personel nauk fizycznych, chemicznych i technicznych	6,8965	3,9216

5.	"51"	Pracownicy usług osobistych	5,7472	9,804
6.	"23"	Specjaliści nauczania i wychowania	5,7471	3,9216
7.	"26"	Specjaliści z dziedziny prawa, dziedzin społecznych i kultury	5,7471	7,8432
8.	"33"	Średni personel do spraw biznesu i administracji	5,7471	5,8824
9.	"34"	Średni personel z dziedziny prawa, spraw społecznych, kultury i pokrewne	3,4483	3,9216
10.	"32"	Średni personel do spraw zdrowia	3,4482	5,8824
11.	"71"	Robotnicy budowlani i pokrewni (z wyłączeniem elektryków)	3,4482	1,9608
12.	"13"	Kierownicy do spraw produkcji i usług	2,2989	0
13.	"41"	Sekretarki, operatorzy urzędów biurowych i pokrewni	2,2989	1,9608
14.	"54"	Pracownicy usług ochrony	2,2989	0
15.	"22"	Specjaliści do spraw zdrowia	2,2988	1,9608
16.	"25"	Specjaliści do spraw technologii informacyjno-komunikacyjnych	1,1494	0
17.	"42"	Pracownicy obsługi klienta	1,1494	0
18.	"43"	Pracownicy do spraw finansowo-statystycznych i ewidencji materiałowej	1,1494	0
19.	"82"	Monterzy	1,1494	1,9608
20.	"91"	Pomoce domowe i sprzątaczk	1,1494	1,9608
21.	"94"	Pracownicy pomocniczy przygotowujący posiłki	1,1494	0
		Ogółem	100	100

Źródło: Tabela T-I/P-1a



Rysunek 2 Struktura bezrobotnych absolwentów wg grup dużych na koniec I półrocza w powiecie m. Zielona Góra

Porównując strukturę absolwentów w powiecie zielonogórskim w okresie I półrocza 2012 i analogicznego okresu 2013 roku zauważyć można największy **wzrost** udziału przedstawicieli grupy **52 Sprzedawcy i pokrewni**.

Największy spadek udziału odnotowano w grupie przedstawicieli **21 Specjaliści nauk fizycznych, matematycznych i technicznych**.

Brak przedstawicieli następujących grup: 34 – Średni personel z dziedziny prawa, spraw społecznych, kultury i pokrewny, **44** Pozostali pracownicy obsługi biura, **74** – Elektrycy i elektronicy, **82** – Monterzy.

W rejestrach PUP odnotowano przedstawicieli grup niewystępujących w I półroczu roku ubiegłego: **42** Pracownicy obsługi klienta, **53** Pracownicy opieki osobistej i pokrewni, **54** Pracownicy usług ochrony, **81** Operatorzy maszyn i urządzeń wydobywczych i przetwórczych, **94** Pracownicy pomocniczy przygotowujący posiłki.

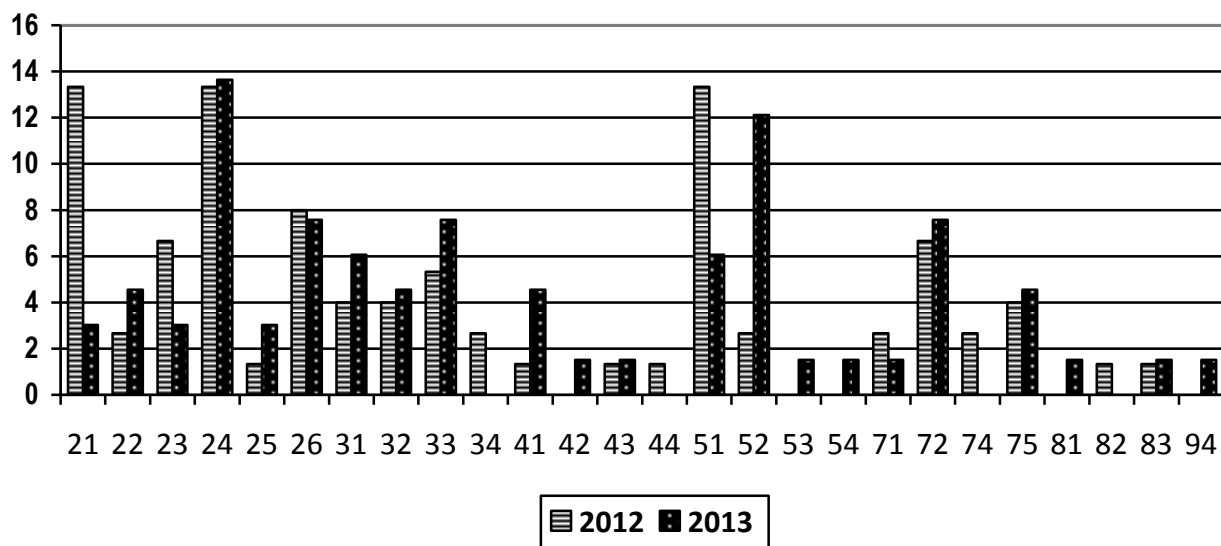
Strukturę bezrobotnych absolwentów według dużych grup zawodowych, określonych w Klasyfikacji Zawodów i Specjalności przedstawia poniższa tabela i wykres.

Tabela 14 Struktura bezrobotnych absolwentów wg dużych grup zawodowych w powiecie zielonogórskim. Stan w końcu I półrocza 2013 roku.

Lp.	Kod grupy zawodów	Nazwa grupy zawodów	Bezrobotni absolwenci-razem	Bezrobotni absolwenci-kobiety
1.	"24"	Specjaliści do spraw ekonomicznych i zarządzania	13,6365	8,6956
2.	"52"	Sprzedawcy i pokrewni	12,1197	15,2179
3.	"26"	Specjaliści z dziedziny prawa, dziedzin społecznych i kultury	7,5759	10,8695
4.	"72"	Robotnicy obróbki metali, mechanicy maszyn i urządzeń i pokrewni	7,5759	2,1739
5.	"33"	Średni personel do spraw biznesu i administracji	7,5758	8,6956
6.	"31"	Średni personel nauk fizycznych, chemicznych i technicznych	6,0607	6,5217
7.	"51"	Pracownicy usług osobistych	6,0607	8,6956
8.	"32"	Średni personel do spraw zdrowia	4,5456	4,3478
9.	"22"	Specjaliści do spraw zdrowia	4,5455	6,5217
10.	"41"	Sekretarki, operatorzy urządzeń biurowych i pokrewni	4,5455	6,5217
11.	"75"	Robotnicy w przetwórstwie spożywczym, obróbce drewna, produkcji wyrobów tekstylnych i pokrewni	4,5455	4,3478
12.	"21"	Specjaliści nauk fizycznych, matematycznych i technicznych	3,0304	2,1739
13.	"23"	Specjaliści nauczania i wychowania	3,0304	2,1739
14.	"25"	Specjaliści do spraw technologii informacyjno-komunikacyjnych	3,0303	2,1739

15.	"42"	Pracownicy obsługi klienta	1,5152	2,1739
16.	"43"	Pracownicy do spraw finansowo-statystycznych i ewidencji materiałowej	1,5152	2,1739
17.	"53"	Pracownicy opieki osobistej i pokrewni	1,5152	2,1739
18.	"54"	Pracownicy usług ochrony	1,5152	2,1739
19.	"71"	Robotnicy budowlani i pokrewni (z wyłączeniem elektryków)	1,5152	0
20.	"81"	Operatorzy maszyn i urządzeń wydobywczych i przetwórczych	1,5152	0
21.	"83"	Kierowcy i operatorzy pojazdów	1,5152	0
22.	"94"	Pracownicy pomocniczy przygotowujący posiłki	1,5152	2,1739
Ogółem			100	100

Źródło: Tabela T-I/P-1a



Rysunek 3 Struktura bezrobotnych absolwentów wg grup dużych na koniec I półrocza w powiecie zielonogórskim

II. ANALIZA WOLNYCH MIEJSC PRACY I MIEJSC AKTYWIZACJI ZAWODOWEJ

2.1. Wolne miejsca pracy i miejsca aktywizacji zawodowej wg Polskiej Klasyfikacji Działalności

Niezmiernie istotnym elementem monitoringu zawodów deficytowych i nadwyżkowych jest analiza wolnych miejsc pracy i miejsc aktywizacji zawodowej, zwanych w dalszej części opracowania „ofertami pracy”.

W pierwszej połowie 2013 roku do Powiatowego Urzędu Pracy w Zielonej Górze wpłynęło ogółem **3158 ofert pracy** (o 89 ofert więcej niż w analogicznym okresie roku ubiegłego) - z tego 2136 z powiatu grodzkiego i 1022 z powiatu zielonogórskiego ziemskiego.

Analizując strukturę zgłaszanych ofert pracy wg PKD, zauważyć można, że w powiecie grodzkim najwięcej ofert pracy odnotowano w sekcjach:

- przetwórstwo przemysłowe – 331 ofert, z czego 16 % stanowiły miejsca pracy subsydiowanej,
- handel hurtowy i detaliczny, naprawa pojazdów samochodowych, włączając motocykle – 328 ofert, z tego 35 % stanowiły miejsca pracy subsydiowanej,
- działalność w zakresie usług administrowania i działalność wspierająca – 286 ofert, z tego 5 % stanowiły miejsca pracy subsydiowanej.

Brak ofert pracy w powiecie grodzkim wystąpił w następujących sekcjach PKD:

- organizacje i zespoły eksterytorialne,
- gospodarstwa domowe zatrudniające pracowników; gospodarstwa domowe produkujące wyroby i świadczące usługi na własne potrzeby.

Porównanie napływu wolnych miejsc pracy i miejsc aktywizacji zawodowej w poszczególnych sekcjach PKD w I półroczu 2013 roku i analogicznym okresie roku ubiegłego prezentuje poniższa tabela.

Tabela 15 Wolne miejsca pracy i aktywizacji zawodowej zgłoszone w I półroczu (powiat m. Zielona Góra)

Lp.	Wyszczególnienie	Liczba wolnych miejsc zgłoszonych w I półroczu 2012 r.	I półrocze 2013		Różnica (rok 2013 – rok 2012)
			Liczba wolnych miejsc zgłoszonych w okresie sprawozdawczym	w tym pracy subsydiowanej	
1.	Handel hurtowy i detaliczny, naprawa pojazdów samochodowych, włączając motocykle	360	328	114	-32

2.	Działalność w zakresie usług administrowania i działalność wspierająca	332	286	15	-46
3.	Przetwórstwo przemysłowe	258	331	52	73
4.	Budownictwo	242	161	25	-81
5.	Administracja publiczna i obrona narodowa, obowiązkowe zabezpieczenia społeczne	177	187	179	10
6.	Edukacja	173	189	177	16
7.	Opieka zdrowotna i pomoc społeczna	123	112	108	-11
8.	Działalność profesjonalna, naukowa i techniczna	66	96	66	30
9.	Działalność związana z zakwaterowaniem i usługami gastronomicznymi	50	68	41	18
10.	Pozostała działalność usługowa	46	59	43	13
11.	Transport i gospodarka magazynowa	42	40	10	-2
12.	Działalność finansowa i ubezpieczeniowa	38	75	32	37
13.	Działalność związana z kulturą, rozrywką i rekreacją	38	53	41	15
14.	Rolnictwo, łowiectwo i leśnictwo i rybactwo	33	38	0	5
15.	Działalność związana z obsługą rynku nieruchomości	24	68	35	44
16.	Dostawa wody, gospodarowanie ściekami i odpadami oraz działalność związana z rekultywacją	23	13	13	-10
17.	Informacja i komunikacja	20	25	13	5
18.	Wytwarzanie i zaopatrywanie w energię elektryczną, gaz, parę wodną, gorącą wodę i powietrze do układów klimatyzacyjnych	1	2	2	1
19.	Górnictwo i wydobywanie	1	5	0	4
20.	Gospodarstwa domowe zatrudniające pracowników; gospodarstwa domowe produkujące wyroby i świadczące usługi na własne potrzeby	0	0	0	0
21.	Organizacje i zespoły eksterytorialne	0	0	0	0
Razem		2 047	2136	966	89

źródło: załącznik nr 2 do sprawozdania MPiPS-01 za 1 półrocze 2013 r.

W I półroczu br., w porównaniu z analogicznym okresem roku ubiegłego, w powiecie grodzkim odnotowano **wzrost** ofert pracy w **11** sekcjach PKD, z tego największy w przetwórstwie przemysłowym (z tego 16 % to miejsca subsydiowane), działalności związanej z obsługą rynku nieruchomości (51 %) oraz działalności finansowej i ubezpieczeniowej (43 %). Natomiast **spadek** popytu na pracowników odnotowano w **6** sekcjach PKD, z czego największy w budownictwie (16 %), działalności w zakresie usług administrowania i działalności wspierającej (5 %), handlu hurtowym i detalicznym, naprawie pojazdów samochodowych, włączając motocykle (35 %).

Analizując miejsca pracy subsydiowanej zauważyć można, że czołowe miejsca zajmują sekcje „administracja publiczna i obrona narodowa, obowiązkowe zabezpieczenia społeczne”, „edukacja” oraz „opieka zdrowotna i pomoc społeczna”. Przeszło 90 % wszystkich ofert w tych sekcjach zajmują miejsca pracy i miejsca aktywizacji zawodowej subsydiowane z Funduszu Pracy.

Z kolei w powiecie ziemskim najwięcej ofert pracy w pierwszej połowie 2013 roku napłynęło w sekcjach PKD:

- działalność w zakresie usług administrowania i działalność wspierająca – 167 ofert, z tego 4 % stanowiły miejsca pracy subsydiowanej,
- przetwórstwo przemysłowe – 136 ofert, 18 % stanowiły miejsca pracy subsydiowanej,
- handel hurtowy i detaliczny, naprawa pojazdów samochodowych włączając motocykle – 127 ofert, 71 % to miejsca pracy subsydiowanej,
- budownictwo – 125 ofert, 9% to miejsca pracy subsydiowanej.

Nie zgłoszono ofert pracy w następujących sekcjach PKD:

- wytwarzanie i zaopatrywanie w energię elektryczną, gaz, parę wodną, gorącą wodę i powietrze do układów klimatyzacyjnych,
- gospodarstwa domowe zatrudniające pracowników; gospodarstwa domowe produkujące wyroby i świadczące usługi na własne potrzeby,
- organizacje i zespoły eksterytorialne.

Tabela 16 Wolne miejsca pracy i aktywizacji zawodowej zgłoszone w I półroczu (powiat zielonogórski)

Lp.	Wyszczególnienie	Liczba wolnych miejsc zgłoszonych w I półroczu 2012 r.	I półroczu 2013		Różnica (rok 2013 – rok 2012)
			Liczba wolnych miejsc zgłoszonych w okresie sprawozdawczym	w tym pracy subsydiowanej	
1.	Przetwórstwo przemysłowe	134	136	24	2
2.	Handel hurtowy i detaliczny, naprawa pojazdów samochodowych, włączając motocykle	100	127	90	27
3.	Budownictwo	86	125	11	39
4.	Administracja publiczna i obrona narodowa; obowiązkowe zabezpieczenia społeczne	72	112	98	40
5.	Opieka zdrowotna i pomoc społeczna	72	50	46	-22
6.	Działalność w zakresie usług administrowania i działalność wspierająca	68	167	6	99
7.	Dostawa wody, gospodarowanie ściekami i odpadami oraz działalność związana	67	14	13	-53

	z rekultywacją				
8.	Transport i gospodarka magazynowa	59	45	17	-14
9.	Edukacja	38	42	39	4
10.	Działalność związana z obsługą rynku nieruchomości	35	40	34	5
11.	Działalność związana z zakwaterowaniem i usługami gastronomicznymi	33	28	16	-5
12.	Pozostała działalność usługowa	32	25	21	-7
13.	Działalność związana z kulturą, rozrywką i rekreacją	27	41	41	14
14.	Działalność profesjonalna, naukowa i techniczna	19	29	19	10
15.	Rolnictwo, łowiectwo i leśnictwo i rybactwo	9	31	16	22
16.	Działalność finansowa i ubezpieczeniowa	6	6	4	0
17.	Informacja i komunikacja	3	4	3	1
18.	Górnictwo i wydobywanie	2	0	0	-2
19.	Wytwarzanie i zaopatrywanie w energię elektryczną, gaz, parę wodną, gorącą wodę i powietrze do układów klimatyzacyjnych	0	0	0	0
20.	Gospodarstwa domowe zatrudniające pracowników; gospodarstwa domowe produkujące wyroby i świadczące usługi na własne potrzeby	0	0	0	0
21.	Organizacje i zespoły eksterytorialne	0	0	0	0
Razem		862	1022	498	160

źródło: załącznik nr 2 do sprawozdania MPiPS-01 za 1 półrocze 2013 r.

W I półroczu br., w porównaniu z analogicznym okresem roku ubiegłego, w powiecie ziemskim odnotowano **wzrost** ofert pracy w **11** sekcjach, z czego największy w sekcji: „działalność w zakresie usług administrowania i działalność wspierająca” oraz „administracja publiczna i obrona narodowa; obowiązkowe zabezpieczenia społeczne” (88 % miejsca subsydiowane), „handel hurtowy i detaliczny, naprawa pojazdów samochodowych, włączając motocykle” (71 % miejsca subsydiowane).

Natomiast **spadek** ofert pracy odnotowano w **6** sekcjach, z czego największy w branży: „dostawa wody, gospodarowanie ściekami i odpadami oraz działalność związana z rekultywacją” (96 % to miejsca subsydiowane) oraz „opieka zdrowotna i pomoc społeczna” (92 % miejsca subsydiowane).

Biorąc pod uwagę miejsca pracy subsydiowanej zauważyć można, że czołowe miejsca zajmują sekcje „administracja publiczna i obrona narodowa, obowiązkowe zabezpieczenia społeczne”, „handel

hurtowy i detaliczny, naprawa pojazdów samochodowych, włączając motocykle” oraz „opieka zdrowotna i pomoc społeczna”. Spośród wszystkich ofert w wymienionych sekcjach **zdecydowaną większość** stanowią miejsca pracy i miejsca aktywizacji zawodowej, subsydiowane z Funduszu Pracy.

2.2. Wolne miejsca pracy i miejsca aktywizacji zawodowej wg zawodów/grup zawodów

Z rankingu wolnych miejsc pracy i miejsc aktywizacji zawodowej zgłoszonych w I półroczu 2013 roku zauważyć można, iż w powiecie grodzkim największy popyt odnotowano w zawodach (specjalnościach): **technik prac biurowych, robotnik gospodarczy i sprzedawca**. Niemniej jednak należy podkreślić, iż przeszło 90 % ofert zgłoszonych w pierwszym i drugim zawodzie oraz 52 % ofert w zawodzie sprzedawcy dotyczyło pracy subsydiowanej.

W dwóch zawodach – sekretarka oraz woźny – zgłoszenia wolnych miejsc pracy dotyczyły tylko i wyłącznie pracy subsydiowanej.

Szczegółowe zestawienie zgłoszonych ofert pracy przedstawiono w poniższej tabeli.

Tabela 17 Wolne miejsca pracy i aktywizacji zawodowej według zawodów i specjalności (powiat m. Zielona Góra)

Lp.	Nazwa zawodu lub specjalności	Symbol	Liczba wolnych miejsc pracy i miejsc aktywizacji zawodowej zgłoszonych w I półroczu 2013 roku		Udział % liczby ofert w danym zawodzie lub specjalności w ogólnej liczbie ofert zgłoszonych w I półroczu 2013 r.
			ogółem	w tym pracy subsydiowanej	
Ogółem			2136	966	100,0
1.	Technik prac biurowych*	411004	268	261	12,5%
2.	Robotnik gospodarczy	515303	99	90	4,6%
3.	Sprzedawca*	522301	96	50	4,5%
4.	Sprzątaczką biurową	911207	95	76	4,4%
5.	Pozostałe pomoce i sprzątaczkę biurowe, hotelowe i podobne	911290	59	0	2,8%
6.	Murarz*	711202	46	2	2,2%
7.	Zbieracz owoców, ziół i innych roślin	634002	40	0	1,9%
8.	Robotnik budowlany	931301	40	5	1,9%
9.	Przedstawiciel handlowy	332203	39	4	1,8%
10.	Pomoc kuchenna	941201	35	23	1,6%

11.	Księgowy	331301	34	26	1,6%
12.	Ślusarz*	722204	34	1	1,6%
13.	Magazynier	432103	26	9	1,2%
14.	Konserwator budynków	711101	25	21	1,2%
15.	Doradca klienta	524902	23	13	1,1%
16.	Pozostali spawacze i pokrewni	721290	23	1	1,1%
17.	Zbrojarz	711404	22	0	1,0%
18.	Fryzjer*	514101	21	17	1,0%
19.	Szwaczka	753303	21	4	1,0%
20.	Kontroler biletów	511204	20	0	0,9%
21.	Monter konstrukcji budowlanych*	711102	20	0	0,9%
22.	Kierowca samochodu ciężarowego	833203	20	0	0,9%
23.	Pomocniczy robotnik polowy	921101	20	0	0,9%
24.	Pomocniczy robotnik przy uprawie roślin i hodowli zwierząt	921301	20	0	0,9%
25.	Sekretarka	412001	19	19	0,9%
26.	Florysta*	343203	18	2	0,8%
27.	Pracownik kancelaryjny	411003	17	2	0,8%
28.	Pracownik ochrony fizycznej bez licencji	541307	17	0	0,8%
29.	Krawiec*	753105	17	1	0,8%
30.	Woźny	962906	17	17	0,8%
31.	Pozostali pracownicy przy pracach prostych gdzie indziej niesklasyfikowani	962990	17	1	0,8%
32.	Kosmetyczka	514202	16	14	0,7%
33.	Kasjer handlowy	523002	16	2	0,7%
34.	Pozostali pracownicy ochrony osób i mienia	541390	16	0	0,7%
35.	Kucharz*	512001	15	8	0,7%
36.	Telemarketer	524404	15	0	0,7%
37.	Mechanik pojazdów samochodowych*	723103	13	7	0,6%
38.	Pozostali monterzy maszyn i urządzeń mechanicznych	821190	13	0	0,6%

39.	Kierowca samochodu osobowego	832203	13	0	0,6%
40.	Pozostali pracownicy obsługi biurowej	411090	12	5	0,6%
41.	Sprzedawca w branży mięsnej	522302	11	1	0,5%
42.	Dekarz*	712101	11	0	0,5%
43.	Spawacz metodą MAG	721204	11	1	0,5%
44.	Specjalista do spraw marketingu i handlu	243106	10	4	0,5%
45.	Ankieter	422701	10	0	0,5%
46.	Technik handlowiec*	522305	10	4	0,5%
47.	Pracownik obsługi monitoringu	541901	10	0	0,5%
48.	Monter sieci wodnych i kanalizacyjnych	712612	10	0	0,5%
49.	Pozostali monterzy elektronicy i serwisanci urządzeń elektronicznych	742190	10	1	0,5%

* - oznacza, że dany zawód objęty jest kształceniem w systemie oświaty i występuje w Klasyfikacji zawodów szkolnictwa zawodowego

Źródło: załącznik 3 do sprawozdania MPIPS-01 Bezrobotni oraz wolne miejsca pracy i miejsca aktywizacji zawodowej według zawodów i specjalności za I półrocze 2013 roku

Powyższe zestawienie 49 zawodów z największą (równą lub powyżej 10) liczbą wolnych miejsc pracy i miejsc aktywizacji zawodowej w I półroczu 2013 r., to 69,8 % wszystkich propozycji zatrudnienia, które wpłynęły do Powiatowego Urzędu Pracy w Zielonej Górze, obejmujących łącznie 1490 wolnych miejsc pracy i miejsc aktywizacji zawodowej.

Wśród wymienionych w powyższym rankingu zawodów, najliczniej reprezentowane są zawody z grupy wielkiej **5** - Pracownicy usług i sprzedawcy (14 zawodów; 385 miejsc pracy i miejsc aktywizacji zawodowej), **9** - Pracownicy przy pracach prostych (8 zawodów; 303 miejsca pracy i aktywizacji), **4** – pracownicy biurowi (6 zawodów; 352 miejsca pracy i aktywizacji), **7** - Robotnicy przemysłowi i rzemieślnicy (13 zawodów; 263 miejsca pracy i aktywizacji).

Z zestawienia wolnych miejsc pracy i miejsc aktywizacji zawodowej zgłoszonych w I półroczu 2013 roku w powiecie ziemskim wynika, iż największe zapotrzebowanie dotyczyło bezrobotnych w zawodach (specjalnościach): **technik prac biurowych, robotnik gospodarczy, sprzedawca, robotnik budowlany oraz murarz**. Szczegółowe zestawienie poszczególnych zawodów (według kodów 6-cyfrowych) zawiera poniższa tabela.

Tabela 18 Wolne miejsca pracy i aktywizacji zawodowej według zawodów i specjalności (powiat zielonogórski)

Lp.	Nazwa zawodu lub specjalności	Symbol	Liczba wolnych miejsc pracy i miejsc aktywizacji zawodowej zgłoszonych w I półroczu 2013 roku		Udział % liczby ofert w danym zawodzie lub specjalności w ogólnej liczbie ofert zgłoszonych w I półroczu 2013 r.
			ogółem	w tym pracy subsydiowanej	
Ogółem			1022	498	100,00%
1.	Technik prac biurowych*	411004	96	90	9,4%
2.	Robotnik gospodarczy	515303	77	75	7,5%
3.	Sprzedawca*	522301	62	50	6,1%
4.	Robotnik budowlany	931301	36	1	3,5%
5.	Murarz*	711202	34	0	3,3%
6.	Robotnik magazynowy	933304	30	0	2,9%
7.	Kierowca samochodu ciężarowego	833203	29	1	2,8%
8.	Pomocniczy robotnik polowy	921101	26	0	2,5%
9.	Pozostali pracownicy obsługi biurowej	411090	22	21	2,2%
10.	Pozostali pracownicy przy pracach prostych gdzie indziej niesklasyfikowani	962990	21	5	2,1%
11.	Pozostali operatorzy stacjonarnych maszyn i urządzeń gdzie indziej niesklasyfikowani	818990	18	0	1,8%
12.	Konserwator budynków	711101	17	17	1,7%
13.	Pomoc kuchenna	941201	17	11	1,7%
14.	Szwaczka	753303	15	1	1,5%
15.	Sprzątaczką biurowa	911207	14	2	1,4%
16.	Ślusarz*	722204	13	0	1,3%
17.	Monter instalacji i urządzeń sanitarnych*	712604	12	0	1,2%
18.	Wychowawca w placówkach oświatowych, wychowawczych i opiekuńczych	235914	11	11	1,1%
19.	Magazynier	432103	11	5	1,1%
20.	Pozostali spawacze i pokrewni	721290	11	1	1,1%

21.	Robotnik leśny	621002	10	7	1,0%
22.	Rozbieracz – wykrawacz	751104	10	0	1,0%
23.	Fryzjer*	514101	9	9	0,9%
24.	Kucharz*	512001	8	3	0,8%
25.	Mechanik samochodów ciężarowych	723104	8	1	0,8%
26.	Kosmetyczka	514202	7	5	0,7%
27.	Mechanik pojazdów samochodowych*	723103	7	5	0,7%
28.	Kierowca samochodu dostawczego	832202	7	0	0,7%
29.	Sekretarka medyczna	334402	6	6	0,6%
30.	Kasjer handlowy	523002	6	6	0,6%
31.	Pilarz	752305	6	3	0,6%
32.	Pozostali monterzy gdzie indziej niesklasyfikowani	821990	6	2	0,6%
33.	Prasowaczka ręczna	912103	6	0	0,6%
34.	Pozostali robotnicy pomocniczy w budownictwie drogowym, wodnym i pokrewni	931290	6	0	0,6%
35.	Konserwator części	932901	6	6	0,6%
36.	Wychowawca małego dziecka	234202	5	5	0,5%
37.	Specjalista do spraw sprzedaży	243305	5	1	0,5%
38.	Specjalista do spraw rozwoju oprogramowania systemów informatycznych	251202	5	0	0,5%
39.	Księgowy	331301	5	5	0,5%
40.	Opiekun w domu pomocy społecznej*	341203	5	5	0,5%
41.	Pracownik socjalny	341205	5	4	0,5%
42.	Kelner*	513101	5	0	0,5%
43.	Mechanik taboru kolejowego	723313	5	0	0,5%
44.	Dziewiarz	731802	5	0	0,5%
45.	Elektromonter taboru szynowego	741216	5	0	0,5%
46.	Pozostałe pomoce i sprzętaczki biurowe, hotelowe i podobne	911290	5	0	0,5%
47.	Robotnik drogowy	931205	5	5	0,5%

48.	Robotnik pomocniczy w przemyśle przetwórczym	932911	5	0	0,5%
-----	--	--------	---	---	------

* - oznacza, że dany zawód objęty jest kształceniem w systemie oświaty i występuje w Klasyfikacji zawodów szkolnictwa zawodowego

Źródło: załącznik 3 do sprawozdania MPIPS-01 Bezrobotni oraz wolne miejsca pracy i miejsca aktywizacji zawodowej według zawodów i specjalności za I półrocze 2013 roku

Powyższe zestawienie 48 zawodów z największą (równą lub powyżej 5) liczbą wolnych miejsc pracy i miejsc aktywizacji zawodowej w I półroczu 2013 r., to 72,9 % wszystkich propozycji zatrudnienia pozyskanych przez Powiatowy Urząd Pracy w Zielonej Górze, obejmujących łącznie 745 wolnych miejsc pracy i miejsc aktywizacji zawodowej.

Wśród wymienionych w powyższym rankingu zawodów, najliczniej reprezentowane są zawody z grupy wielkiej 9 - Pracownicy przy pracach prostych (12 zawodów; 177 miejsc pracy i miejsc aktywizacji zawodowej), 5 - Pracownicy usług i sprzedawcy (7 zawodów; 174 miejsca pracy), 7 - Robotnicy przemysłowi i rzemieślnicy (13 zawodów; 148 miejsc pracy i miejsc aktywizacji).

2.3. Wskaźnik szansy uzyskania oferty wolnego miejsca pracy i miejsca aktywizacji zawodowej

Wskaźnik szansy uzyskania wolnego miejsca pracy i miejsca aktywizacji zawodowej (inaczej mówiąc: oferty pracy) jest wynikiem dzielenia średniej miesięcznej liczby ofert pracy w danym zawodzie przez średni miesięczny poziom rejestrowanego bezrobocia w danym zawodzie. Im większa wartość tego wskaźnika tym większa szansa uzyskania pracy w danym zawodzie.

2.3.1. Analiza wskaźnika szansy uzyskania oferty pracy w powiecie grodzkim

W I połowie 2013 r. spośród 41 dużych grup zawodów (wg kodu 2 cyfrowego), w trzech grupach „Leśnicy i rybacy”, „Podoficerowie sił zbrojnych”, „Żołnierze szeregowi” **odnotowano zerową wartość** powyższego wskaźnika.

W omawianym okresie największą wartością analizowanego wskaźnika charakteryzowała się grupa „92 – robotnicy pomocniczy w rolnictwie, leśnictwie i rybołówstwie” – 3,4166.

Biorąc pod uwagę elementarne grupy zawodowe (kod 4 cyfrowy) do celów analizy utworzono ranking 30 grup zawodów **o najwyższym poziomie wskaźnika szansy**, co przedstawiono w poniższej tabeli.

Tabela 19 Wskaźnik szansy uzyskania oferty pracy w powiecie grodzkim

Lp.	Kod grupy zawodów	Nazwa grupy zawodów	Wskaźnik szansy uzyskania oferty
1.	"2251"	Lekarze weterynarii bez specjalizacji lub w trakcie specjalizacji	MAX
2.	"3344"	Sekretarze medyczni i pokrewni	MAX
3.	"5112"	Konduktorzy i pokrewni	MAX
4.	"5241"	Modelki i modele	MAX
5.	"2432"	Specjaliści do spraw public relations	MAX
6.	"4213"	Pracownicy lombardów i instytucji pożyczkowych	MAX
7.	"3352"	Urzędnicy do spraw podatków	MAX
8.	"5246"	Wydawcy posiłków	MAX
9.	"9623"	Odczytujący liczniki i wybierający monety z automatów	MAX
10.	"9622"	Pracownicy wykonujący dorywcze prace proste	MAX
11.	"9211"	Robotnicy pomocniczy przy pracach polowych	7
12.	"6340"	Rybaczy i zbieracze pracujący na własne potrzeby	4,4444
13.	"9213"	Robotnicy pomocniczy przy uprawie roślin i hodowli zwierząt	3,5
14.	"4227"	Ankieterzy	3,3332
15.	"3356"	Funkcjonariusze służby więziennej	2,6666
16.	"5244"	Sprzedawcy (konsultanci) w centrach sprzedaży telefonicznej / internetowej	2,5
17.	"9122"	Czyszciciele pojazdów	2
18.	"5243"	Agenci sprzedaży bezpośredniej	2
19.	"5312"	Asystenci nauczycieli	1,6666
20.	"9613"	Zamiatacze i pokrewni	1,5
21.	"4414"	Technicy archiwistów i pokrewni	1,3332
22.	"4132"	Operatorzy wprowadzania danych	1,3332
23.	"3511"	Operatorzy urządzeń teleinformatycznych	1,3332
24.	"8342"	Operatorzy sprzętu do robót ziemnych i urządzeń pokrewnych	1
25.	"8189"	Operatorzy innych maszyn i urządzeń przetwórczych gdzie indziej niesklasyfikowani	1
26.	"3141"	Technicy nauk biologicznych (z wyłączeniem nauk medycznych)	1
27.	"2514"	Programiści aplikacji	1
28.	"3421"	Sportowcy i pokrewni	0,8333
29.	"4419"	Pracownicy obsługi biura gdzie indziej niesklasyfikowani	0,7777
30.	"5153"	Gospodarze budynków	0,7727

Źródło: Tablica T-I/P-11 Ranking zawodów zgłoszonych w ofertach pracy w powiecie w I półroczu ze względu na wskaźnik uzyskania ofert pracy (aplikacja Syriusz – Monitoring Zawodów)

Analizując powyższe dane zauważyć można, że na 30 przedstawionych grup blisko połowa z nich (46,6 %, 14 grup zawodów) to zawody wymagające wykształcenia średniego lub wyższego. Są to zawody z grupy **2** (specjaliści), **3** (Technicy i inny średni personel) i **4** (Pracownicy biurowi).

2.3.2. Analiza wskaźnika uzyskania oferty pracy w powiecie ziemskim

W powiecie ziemskim w I połowie 2013 r. spośród 40 dużych grup zawodów (wg kodu 2 cyfrowego), **wartość zerowa** wskaźnika szansy uzyskania oferty pracy **odnotowano** w czterech grupach: „Kierownicy w branży hotelarskiej, handlu i innych branżach usługowych”, „Podoficerowie sił zbrojnych”, „Rolnicy i rybacy pracujący na własne potrzeb”, „Przedstawiciele władz publicznych, wyżsi urzędnicy i dyrektorzy generalni”.

W analizowanym okresie największą wartością wskaźnika charakteryzowała się grupa „92 – robotnicy pomocniczy w rolnictwie, leśnictwie i rybołówstwie” – 1,0.

Biorąc pod uwagę elementarne grupy zawodowe, według kodu 4 cyfrowego, do celów analizy utworzono ranking 30 grup zawodów o najwyższym poziomie wskaźnika. Ranking przedstawia poniższa tabela.

Tabela 20 Wskaźnik szansy uzyskania oferty pracy w powiecie ziemskim

Lp.	Kod grupy zawodów	Nazwa grupy zawodów	Wskaźnik szansy uzyskania oferty
1.	"1349"	Kierownicy w instytucjach usług wyspecjalizowanych gdzie indziej niesklasyfikowani	MAX
2.	"2162"	Architekci krajobrazu	MAX
3.	"2424"	Specjaliści do spraw szkoleń zawodowych i rozwoju kadr	MAX
4.	"3132"	Operatorzy urządzeń do spalania odpadów, uzdatniania wody i pokrewni	MAX
5.	"3511"	Operatorzy urządzeń teleinformatycznych	MAX
6.	"5151"	Pracownicy obsługi technicznej biur, hoteli i innych obiektów	MAX
7.	"5163"	Pracownicy zakładów pogrzebowych	MAX
8.	"5164"	Opiekunowie zwierząt domowych i pracownicy zajmujący się zwierzętami	MAX
9.	"9211"	Robotnicy pomocniczy przy pracach polowych	MAX
10.	"3344"	Sekretarze medyczni i pokrewni	1
11.	"9621"	Gońcy, bagażowi i pokrewni	1
12.	"2512"	Specjaliści do spraw rozwoju systemów informatycznych	0,8333
13.	"8189"	Operatorzy innych maszyn i urządzeń przetwórczych gdzie indziej niesklasyfikowani	0,6667
14.	"3433"	Pracownicy bibliotek, galerii, muzeów i informacji naukowej	0,6666
15.	"9213"	Robotnicy pomocniczy przy uprawie roślin i hodowli zwierząt	0,6666
16.	"3439"	Średni personel w zakresie działalności artystycznej i kulturalnej gdzie indziej niesklasyfikowany	0,5
17.	"2359"	Specjaliści nauczania i wychowania gdzie indziej niesklasyfikowani	0,3889
18.	"4110"	Pracownicy obsługi biurowej	0,3889
19.	"4226"	Recepcjoniści (z wyłączeniem hotelowych)	0,3809
20.	"1323"	Kierownicy do spraw budownictwa	0,3333
21.	"5312"	Asystenci nauczycieli	0,3333

22.	"8156"	Operatorzy maszyn do produkcji obuwia i pokrewni	0,3333
23.	"8181"	Operatorzy urządzeń do produkcji wyrobów szklanych i ceramicznych	0,3333
24.	"2161"	Architekci	0,3332
25.	"2251"	Lekarze weterynarii bez specjalizacji lub w trakcie specjalizacji	0,3332
26.	"2651"	Artyści plastycy	0,3332
27.	"3122"	Mistrzowie produkcji w przemyśle przetwórczym	0,3332
28.	"9333"	Robotnicy pracujący przy przeładunku towarów	0,303
29.	"9312"	Robotnicy pomocniczy w budownictwie drogowym, wodnym i pokrewni	0,2745
30.	"5153"	Gospodarze budynków	0,2733

Źródło: Tablica T-I/P-11 Ranking zawodów zgłoszonych w ofertach pracy w powiecie w I półroczu ze względu na wskaźnik uzyskania ofert pracy (aplikacja Syriusz – Monitoring Zawodów)

Analizując powyższe dane zauważyć można, że na 30 przedstawionych grup połowa z nich (50,0 %, 15 grup zawodów) to zawody wymagające wykształcenia średniego lub wyższego. Są to zawody z grupy **2** (specjaliści), **3** (Technicy i inny średni personel) i **4** (Pracownicy biurowi).

Nadmienić należy, że także dużą szansę uzyskania oferty mają bezrobotni, których kwalifikacje wymagają wykształcenia zasadniczego zawodowego, w tym „Pracownicy usług i sprzedawcy” (grupa **5**), „Operatorzy i monterzy maszyn i urządzeń” (grupa **8**) oraz „Pracownicy przy pracach prostych” (grupa **9**).

III. ANALIZA ZAWODÓW DEFICYTOWYCH I NADWYŻKOWYCH

Przez **zawód deficytowy** należy rozumieć zawód, na który występuje na rynku pracy wyższe zapotrzebowanie niż liczba osób poszukujących pracy w tym zawodzie.

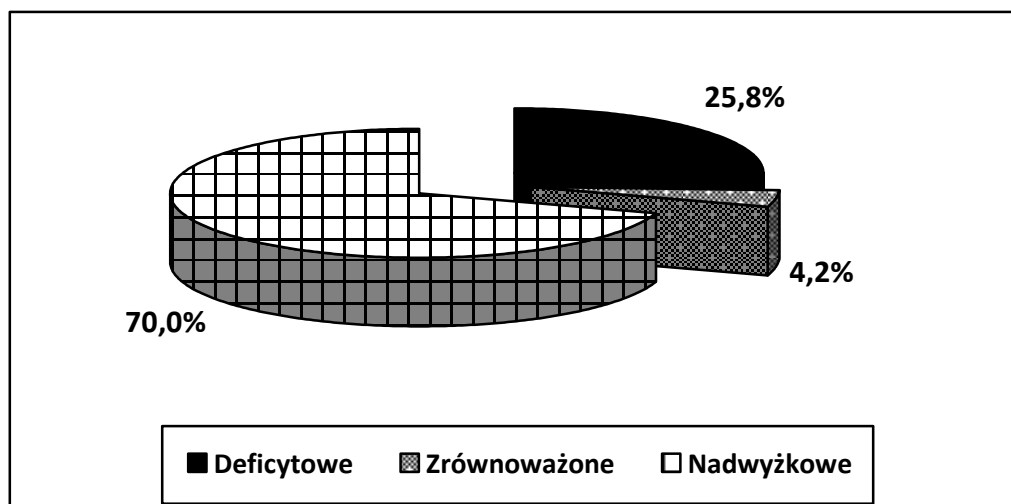
Zawód nadwyżkowy natomiast to zawód, na który występuje na rynku pracy mniejsze zapotrzebowanie niż liczba osób poszukujących pracy w tym zawodzie.

Zawód, w których **wskaźnik intensywności** nadwyżki (deficytu) jest mniejszy od 0,9 – oznacza zawody nadwyżkowe, w przedziale od 0,9 do 1,1 – to zawody zrównoważone (wykazujące równowagę na rynku pracy), zaś powyżej 1,1 – oznacza zawody deficytowe.

3.1. Zawody deficytowe i nadwyżkowe w powiecie m. Zielona Góra

Analizując zarejestrowanych nowych bezrobotnych według poszczególnych zawodów oraz napływ wolnych miejsc pracy i miejsc aktywizacji zawodowej, w oparciu o wskaźnik intensywności nadwyżki (deficytu) zawodów na poziomie grup elementarnych (kod sześciocyfrowy) na koniec I półrocza 2013 r. w **powiecie grodzkim** wystąpiło 697 wszystkich zawodów, z tego:

- 180 deficytowych,
- 29 zrównoważonych,
- 488 nadwyżkowych.



Rysunek 4 Udział zawodów deficytowych, zrównoważonych i nadwyżkowych w m. Zielona Góra w I półrocza 2013 roku

Zawody deficytowe stanowiły 25,8 % wszystkich profesji, na które odnotowano zapotrzebowanie w I półroczu 2013 r. w powiecie grodzkim. Wśród nich wystąpiło 101 zawodów, dla których wskaźnik intensywności deficytu zawodów był maksymalny **/MAX/**. Oznacza to, że napływowi wolnych miejsc pracy i miejsc aktywizacji zawodowej w danym zawodzie nie towarzyszył napływ bezrobotnych.

W zawodach charakteryzujących się maksymalnym wskaźnikiem deficytu, najwięcej zgłoszonych wolnych miejsc pracy i miejsc aktywizacji zawodowej dotyczyło następujących zawodów (uwzględniono napływ od 5 ofert wzwyż):

1.	Zbieracz owoców, ziół i innych roślin	⇒ 40 ofert
2.	Kontroler biletów	⇒ 20 ofert
3.	Pomocniczy robotnik polowy	⇒ 20 ofert
4.	Florysta*	⇒ 18 ofert
5.	Pracownik kancelaryjny	⇒ 17 ofert
6.	Ankieter	⇒ 10 ofert
7.	Robotnik placowy	⇒ 8 ofert
8.	Tokarz / frezer obrabiarek sterowanych numerycznie	⇒ 7 ofert
9.	Monter / konserwator urządzeń zabezpieczeń technicznych osób i mienia	⇒ 6 ofert
10.	Konsultant / agent sprzedaży bezpośredniej	⇒ 5 ofert
11.	Operator myjni	⇒ 5 ofert

W pozostałych 79 **zawodach deficytowych** liczba zgłoszonych ofert pracy była wyższa niż liczba rejestrujących się bezrobotnych. Najwyższe wskaźniki deficytu (poza wyżej wymienionymi MAX) odnotowano w niżej wymienionych zawodach:

Kod zawodu	Nazwa zawodu	Wskaźnik intensywności	Napływ bezrobotnych ogółem w I półroczu 2013 r.	Liczba ofert pracy w I półroczu 2013 r.
"711101"	Konserwator budynków	25,0000	25	1
"921301"	Pomocniczy robotnik przy uprawie roślin i hodowli zwierząt	20,0000	20	1
"522302"	Sprzedawca w branży mięsnej	11,0000	11	1
"541901"	Pracownik obsługi monitoringu	10,0000	10	1
"911290"	Pozostałe pomoce i sprzętaczki biurowe, hotelowe i podobne	9,8333	59	6
"441990"	Pozostali pracownicy obsługi biura gdzie indziej niesklasyfikowani	7,0000	7	1
"821190"	Pozostali monterzy maszyn i urządzeń	6,5000	13	2

	mechanicznych			
"411004"	Technik prac biurowych*	6,0909	268	44
"711404"	Zbrojarz	5,5000	22	4
"515303"	Robotnik gospodarczy	4,3043	99	23
"261901"	Asystent prawny	4,0000	4	1
"531202"	Asystent nauczyciela przedszkola	4,0000	4	1
"711601"	Brukarz	4,0000	8	2
"712616"	Monter sieci, instalacji i urządzeń sanitarnych	4,0000	4	1
"524404"	Telemarketer	3,7500	15	4
"721204"	Spawacz metodą MAG	3,6667	11	3
"941201"	Pomoc kuchenna	3,5000	35	10
"832203"	Kierowca samochodu osobowego	3,2500	13	4
"334304"	Asystent zarządu	3,0000	3	1
"341290"	Pozostali pracownicy pomocy społecznej i pracy socjalnej	3,0000	3	1
"512090"	Pozostali kucharze	3,0000	3	1
"515190"	Pozostali pracownicy obsługi technicznej biur, hoteli i innych obiektów	3,0000	3	1
"524601"	Wydawca posiłków / bufetowy	3,0000	3	1
"713190"	Pozostali malarze i pokrewni	3,0000	9	3
"753202"	Krojczy	3,0000	3	1
"821901"	Konfeksjoner wyrobów gumowych	3,0000	3	1
"962906"	Woźny	2,8333	17	6
"911207"	Sprzątaczką biurowa	2,7941	95	34
"251401"	Programista aplikacji	2,5000	5	2
"712612"	Monter sieci wodnych i kanalizacyjnych	2,5000	10	4
"541307"	Pracownik ochrony fizycznej bez licencji	2,4286	17	7
"741103"	Elektryk*	2,3333	7	3
"522304"	Sprzedawca w branży spożywczej	2,2500	9	4
"332203"	Przedstawiciel handlowy	2,1667	39	18
"143990"	Pozostali kierownicy do spraw innych typów usług gdzie indziej niesklasyfikowani	2,0000	2	1
"232001"	Nauczyciel / instruktor praktycznej nauki zawodu	2,0000	2	1
"235914"	Wychowawca w placówkach oświatowych, wychowawczych i opiekuńczych	2,0000	4	2
"242102"	Koordynator projektów unijnych	2,0000	2	1
"243103"	Menedżer produktu	2,0000	2	1
"311917"	Technik organizacji produkcji	2,0000	2	1
"413201"	Operator wprowadzania danych	2,0000	4	2
"422101"	Pracownik biura podróży	2,0000	2	1
"514102"	Fryzjer damski	2,0000	4	2
"523090"	Pozostali kasjerzy i sprzedawcy biletów	2,0000	2	1
"711102"	Monter konstrukcji budowlanych*	2,0000	20	10

"712202"	Glazurnik	2,0000	2	1
"721301"	Blacharz*	2,0000	4	2
"742117"	Serwisant sprzętu komputerowego	2,0000	4	2
"742203"	Monter sieci telekomunikacyjnych	2,0000	2	1
"821990"	Pozostali monterzy gdzie indziej niesklasyfikowani	2,0000	6	3
"912102"	Pracznia	2,0000	2	1
"931205"	Robotnik drogowy	2,0000	4	2
"412001"	Sekretarka	1,9000	19	10
"242307"	Specjalista do spraw kadr	1,8000	9	5
"331301"	Księgowy	1,7895	34	19
"721404"	Monter konstrukcji stalowych	1,7500	7	4
"723310"	Mechanik - monter maszyn i urządzeń*	1,6667	5	3
"721290"	Pozostali spawacze i pokrewni	1,6429	23	14
"541390"	Pozostali pracownicy ochrony osób i mienia	1,6000	16	10
"243107"	Specjalista do spraw reklamy	1,5000	3	2
"332302"	Zaopatrzeniowiec	1,5000	3	2
"341203"	Opiekun w domu pomocy społecznej*	1,5000	3	2
"343301"	Bibliotekarz*	1,5000	3	2
"722390"	Pozostali ustawiacze i operatorzy obrabiarek do metali i pokrewni	1,5000	3	2
"941101"	Pracownik przygotowujący posiłki typu fast food	1,5000	6	4
"931301"	Robotnik budowlany	1,3793	40	29
"331203"	Referent (asystent) bankowości	1,3333	4	3
"333105"	Spedytor	1,3333	4	3
"325905"	Opiekunka dziecięca*	1,2857	9	7
"422603"	Rejestratorka medyczna	1,2500	5	4
"741201"	Elektromechanik*	1,2500	5	4
"833203"	Kierowca samochodu ciężarowego	1,2500	20	16
"712101"	Dekarz*	1,2222	11	9
"524990"	Pozostali pracownicy sprzedaży i pokrewni gdzie indziej niesklasyfikowani	1,2000	6	5
"751104"	Rozbieracz - wykrawacz	1,1667	7	6
"422602"	Recepcjonista	1,1250	9	8
"741101"	Elektromonter instalacji elektrycznych	1,1250	9	8
"742190"	Pozostali monterzy elektronicy i serwisanci urządzeń elektronicznych	1,1111	10	9
"753303"	Szwaczka	1,1053	21	19

W I półroczu 2013 r. **zawody zrównoważone** stanowiły w powiecie grodzkim 4,2 % ogółu zawodów. Wśród nich najkorzystniejszy stosunek ofert pracy i miejsc aktywizacji zawodowej bezrobotnych odnotowano w niżej wymienionych zawodach:

Kod zawodu	Nazwa zawodu	Napływ bezrobotnych ogółem w I półroczu 2013 r.
"524902"	Doradca klienta	21
"112009"	Dyrektor logistyki	1
"122102"	Kierownik działu sprzedaży	4
"132103"	Kierownik działu produkcji	1
"214303"	Inżynier inżynierii środowiska - instalacje sanitarne	2
"216101"	Architekt	1
"216590"	Pozostali kartografowie i geodeci	1
"216604"	Projektant grafiki	1
"243105"	Specjalista analizy i rozwoju rynku	1
"243402"	Specjalista sprzedaży technologii i usług informatycznych	1
"313205"	Operator (maszynista) stacji pomp	1
"321402"	Technik dentystyczny*	2
"325601"	Ratownik medyczny*	1
"331502"	Likwidator szkód	1
"331503"	Rzecznik	1
"431102"	Fakturzystka	4
"432302"	Dyspozytor transportu samochodowego	1
"514202"	Kosmetyczka	16
"514290"	Pozostałe kosmetyczki i pokrewni	1
"522201"	Kierownik sali sprzedaży	1
"524402"	Organizator obsługi sprzedaży internetowej	1
"721206"	Spawacz metodą TIG	1
"723302"	Mechanik / konserwator urządzeń dźwignicowych	1
"817290"	Pozostali operatorzy urządzeń do obróbki drewna	1
"833101"	Kierowca autobusu	1
"911204"	Pomoc laboratoryjna	1
"933390"	Pozostali robotnicy pracujący przy przeładunku towarów	5
"962105"	Goniec	1
"962201"	Pracownik prac dorywczych	1

Z powyższego zestawienia profesji charakteryzujących się równowagą na rynku pracy jedynie dwa zawody wystąpiły także w I półroczu roku poprzedniego, a mianowicie: **kierownik działu sprzedaży i spawacz metodą TIG**. Lista pozostałych zawodów nie pokrywa się z zestawieniem zawodów zrównoważonych, które odnotowano w całym 2012 r.

Zawody nadwyżkowe w powiecie grodzkim w I półroczu 2013 r. stanowiły 70 % ogółu zawodów. Wśród nich odnotowano 385 zawodów (78,9 % ogółu zawodów nadwyżkowych), dla których wskaźnik nadwyżki zawodów był równy zeru. Oznacza to, że w omawianym okresie nie odnotowano dla nich ofert pracy lub miejsc aktywizacji zawodowej. Największy napływ bezrobotnych dla których w I półroczu br. nie wypłynęła żadna oferta pracy lub oferta aktywizacji zawodowej miał miejsce w niżej wymienionych zawodach (*uwzględniono napływ powyżej 10 osób*):

Kod zawodu	Nazwa zawodu	Napływ bezrobotnych ogółem w I półroczu 2013 r.
"331403"	Technik ekonomista*	87
"723190"	Pozostali mechanicy pojazdów samochodowych	38
"311408"	Technik elektronik*	35
"263102"	Ekonomista	32
"713102"	Malarz budowlany	30
"751204"	Piekarz*	28
"242222"	Specjalista do spraw organizacji usług gastronomicznych, hotelarskich i turystycznych	25
"235107"	Pedagog	22
"723390"	Pozostali mechanicy maszyn i urządzeń rolniczych i przemysłowych	20
"311922"	Technik technologii drewna*	18
"214390"	Pozostali inżynierowie inżynierii środowiska	14
"263304"	Politolog	14
"712601"	Hydraulik	14
"432190"	Pozostali magazynierzy i pokrewni	13
"932911"	Robotnik pomocniczy w przemyśle przetwórczym	13
"721207"	Spawacz ręczny gazowy	12
"752208"	Stolarz meblowy	12
"441203"	Listonosz	11
"731102"	Mechanik automatyki przemysłowej i urządzeń precyzyjnych*	10
"753402"	Tapicer*	10

W pozostałych 103 zawodach nadwyżkowych odnotowano w **powiecie grodzkim** napływ wolnych miejsc pracy lub miejsc aktywizacji zawodowej oraz napływ bezrobotnych. W oparciu o wskaźnik intensywności nadwyżki, w czołówce uplasowały następujące profesje:

Kod zawodu	Nazwa zawodu	Wskaźnik intensywności	Napływ bezrobotnych ogółem w I półroczu 2013 r.	Liczba ofert pracy w I półroczu 2013 r.
"522305"	Technik handlowiec*	0,8333	10	12
"722204"	Ślusarz*	0,8293	34	41
"962990"	Pozostali pracownicy przy pracach prostych gdzie indziej niesklasyfikowani	0,8095	17	21
"711202"	Murarz*	0,7541	46	61
"234201"	Nauczyciel przedszkola	0,7500	6	8
"242290"	Pozostali specjaliści do spraw administracji i rozwoju	0,7500	3	4
"722290"	Pozostali ślusarze i pokrewni	0,7500	3	4
"911203"	Pokojowa	0,7500	3	4
"228903"	Kosmetolog	0,6667	2	3
"241103"	Specjalista do spraw rachunkowości	0,6667	2	3
"711501"	Cieśla*	0,6667	2	3
"721205"	Spawacz metodą MIG	0,6667	2	3
"723104"	Mechanik samochodów ciężarowych	0,6667	4	6
"732201"	Drukarz*	0,6667	2	3
"834401"	Kierowca operator wózków jezdniowych	0,6667	2	3
"514101"	Fryzjer*	0,6562	21	32
"431101"	Asystent do spraw księgowości	0,6250	5	8
"228301"	Fizjoterapeuta	0,6000	3	5
"432103"	Magazynier	0,5909	26	44
"243305"	Specjalista do spraw sprzedaży	0,5833	7	12
"214102"	Inżynier organizacji i planowania produkcji	0,5000	1	2
"214490"	Pozostali inżynierowie mechanicy	0,5000	5	10
"216602"	Grafik komputerowy multimedialny	0,5000	2	4
"243302"	Opiekun klienta	0,5000	1	2
"243303"	Przedstawiciel medyczny	0,5000	1	2
"251102"	Konsultant do spraw systemów teleinformatycznych	0,5000	1	2
"262101"	Archiwista	0,5000	2	4
"264201"	Dziennikarz	0,5000	2	4
"311101"	Laborant chemiczny	0,5000	1	2
"311201"	Kosztorysant budowlany	0,5000	1	2
"325907"	Terapeuta zajęciowy*	0,5000	2	4
"334390"	Pozostali pracownicy administracyjni i sekretarze biura zarządu	0,5000	1	2
"431301"	Pracownik obsługi placowej	0,5000	1	2
"515102"	Intendent	0,5000	1	2
"541306"	Portier	0,5000	3	6

"711402"	Betoniarz - zbrojarz*	0,5000	1	2
"712501"	Monter / składacz okien	0,5000	1	2
"712703"	Monter instalacji wentylacyjnych i klimatyzacyjnych	0,5000	2	4
"721403"	Monter konstrukcji aluminiowych	0,5000	1	2
"962905"	Szatniarz	0,5000	1	2
"242190"	Pozostali specjaliści do spraw zarządzania i organizacji	0,4706	8	17
"932101"	Pakowacz	0,4545	5	11
"351203"	Technik informatyk*	0,4286	6	14
"243106"	Specjalista do spraw marketingu i handlu	0,4167	10	24
"213303"	Specjalista ochrony środowiska	0,4000	4	10

W I półroczu 2013 r. ogółem 1.512 (**2012: 1517**) ofert pracy i miejsc aktywizacji zawodowej z powiatu grodzkiego, tj. 70,8 wszystkich ofert (**2012 74,1 %**) skierowanych było do bezrobotnych posiadających zawody zakwalifikowane do grupy zawodów deficytowych. Zestawiając powyższe dane z napływem bezrobotnych posiadających zawody deficytowe (442 osoby; **2012: 297 osób**) można zauważyć, iż średnio na jednego zarejestrowanego bezrobotnego mającego zawód deficytowy przypadają średnio trzy propozycje pracy lub miejsca aktywizacji zawodowej (**2012: pięć propozycji**) zgłaszane przez pracodawców z powiatu grodzkiego do Powiatowego Urzędu Pracy w Zielonej Górze.

W przypadku zawodów nadwyżkowych, które posiada 3489 osób (**2012: 3989 osób**) – na każdą propozycję pracy lub miejsce aktywizacji zawodowej zgłaszaną przez pracodawców przypadało średnio sześciu bezrobotnych(**2012: ośmiu**); (546 ofert; **2012 - 480 ofert**), tj. 25,6 % (**2012: 23,5 %**) ogółu ofert pracy lub miejsc aktywizacji zawodowej.

W poniższych tabelach przedstawiono ranking zawodów deficytowych i nadwyżkowych w powiecie grodzkim w I półroczu 2013 roku. Zgodnie z sugestiami Departamentu Rynku Pracy Ministerstwa Pracy i Polityki Społecznej zawody te zostały usystematyzowane wg wskaźnika intensywności deficytu (nadwyżki) na poziomie 6-cyfrowego kodu zawodu, z pominięciem zawodów, tzw. „pozostałych” czyli takich, których dwie ostatnie cyfry w kodzie zawodu wynoszą 9 i 0.

Z katalogu zawodów deficytowych o wskaźniku MAX w tabeli umieszczono te, dla których napływ ofert pracy lub aktywizacji w I półroczu 2013 roku był wyższy lub równy 4. Natomiast w przypadku zawodów nadwyżkowych o wskaźniku „0”, w tabeli umieszczono te, dla których napływ bezrobotnych w omawianym okresie był wyższy niż 30 osób.

Tabela 21 Ranking zawodów deficytowych w powiecie m. Zielona Góra w I półroczu 2013 r.

Lp.	Kod zawodu	Nazwa zawodu	Średnia miesięczna liczba ofert pracy zgłoszonych w I-półroczu	Średnia miesięczna liczba zarejestrowanych bezrobotnych w I-półroczu	Średnia miesięczna nadwyżka (deficyt) podaży siły roboczej w I-półroczu	Wskaźnik intensywności nadwyżki (deficytu) zawodów
1.	"634002"	Zbieracz owoców, ziół i innych roślin	6,6667	0	-6,6667	MAX
2.	"511204"	Kontroler biletów	3,3333	0	-3,3333	MAX
3.	"921101"	Pomocniczy robotnik polowy	3,3333	0	-3,3333	MAX
4.	"343203"	Florysta*	3	0	-3	MAX
5.	"411003"	Pracownik kancelaryjny	2,8333	0	-2,8333	MAX
6.	"711101"	Konserwator budynków	4,1667	0,1667	-4	25,0000
7.	"921301"	Pomocniczy robotnik przy uprawie roślin i hodowli zwierząt	3,3333	0,1667	-3,1667	20,0000
8.	"522302"	Sprzedawca w branży mięsnej	1,8333	0,1667	-1,6667	11,0000
9.	"541901"	Pracownik obsługi monitoringu	1,6667	0,1667	-1,5	10,0000
10.	"411004"	Technik prac biurowych*	44,6667	7,3333	-37,3333	6,0909
11.	"711404"	Zbrojarz	3,6667	0,6667	-3	5,5000
12.	"515303"	Robotnik gospodarczy	16,5	3,8333	-12,6667	4,3043
13.	"531202"	Asystent nauczyciela przedszkola	0,6667	0,1667	-0,5	4,0000
14.	"261901"	Asystent prawný	0,6667	0,1667	-0,5	4,0000
15.	"711601"	Brukarz	1,3333	0,3333	-1	4,0000
16.	"712616"	Monter sieci, instalacji i urządzeń sanitarnych	0,6667	0,1667	-0,5	4,0000
17.	"524404"	Telemarketer	2,5	0,6667	-1,8333	3,7500
18.	"721204"	Spawacz metodą MAG	1,8333	0,5	-1,3333	3,6667
19.	"941201"	Pomoc kuchenna	5,8333	1,6667	-4,1667	3,5000
20.	"832203"	Kierowca samochodu osobowego	2,1667	0,6667	-1,5	3,2500
21.	"334304"	Asystent zarządu	0,5	0,1667	-0,3333	3,0000
22.	"821901"	Konfekcjoner wyrobów gumowych	0,5	0,1667	-0,3333	3,0000
23.	"753202"	Krojczy	0,5	0,1667	-0,3333	3,0000
24.	"524601"	Wydawca posiłków / bufetowy	0,5	0,1667	-0,3333	3,0000
25.	"962906"	Woźny	2,8333	1	-1,8333	2,8333
26.	"911207"	Sprzątaczką biurową	15,8333	5,6667	-10,1667	2,7941
27.	"712612"	Monter sieci wodnych i kanalizacyjnych	1,6667	0,6667	-1	2,5000
28.	"251401"	Programista aplikacji	0,8333	0,3333	-0,5	2,5000
29.	"541307"	Pracownik ochrony fizycznej bez licencji	2,8333	1,1667	-1,6667	2,4286
30.	"741103"	Elektryk*	1,1667	0,5	-0,6667	2,3333

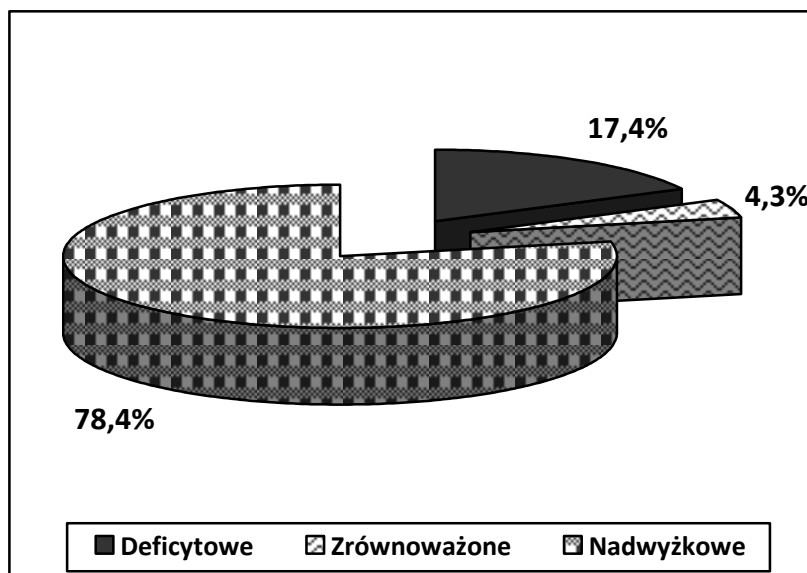
Tabela 22 Ranking zawodów nadwyżkowych w powiecie m. Zielona Góra w I półroczu 2013 r.

Lp.	Kod zawodu	Nazwa zawodu	Średnia miesięczna liczba ofert pracy zgłoszonych w I-półroczu	Średnia miesięczna liczba zarejestrowanych bezrobotnych w I-półroczu	Średnia miesięczna nadwyżka (deficyt) podaży siły roboczej w I-półroczu	Wskaźnik intensywności nadwyżki (deficytu) zawodów
1.	"522305"	Technik handlowiec*	1,6667	2	0,3333	0,8333
2.	"722204"	Ślusarz*	5,6667	6,8333	1,1667	0,8293
3.	"711202"	Murarz*	7,6667	10,1667	2,5	0,7541
4.	"234201"	Nauczyciel przedszkola	1	1,3333	0,3333	0,7500
5.	"911203"	Pokojowa	0,5	0,6667	0,1667	0,7500
6.	"711501"	Cieśla*	0,3333	0,5	0,1667	0,6667
7.	"732201"	Drukarz*	0,3333	0,5	0,1667	0,6667
8.	"834401"	Kierowca operator wózków jezdniowych	0,3333	0,5	0,1667	0,6667
9.	"228903"	Kosmetykolog	0,3333	0,5	0,1667	0,6667
10.	"723104"	Mechanik samochodów ciężarowych	0,6667	1	0,3333	0,6667
11.	"721205"	Spawacz metodą MIG	0,3333	0,5	0,1667	0,6667
12.	"241103"	Specjalista do spraw rachunkowości	0,3333	0,5	0,1667	0,6667
13.	"514101"	Fryzjer*	3,5	5,3333	1,8333	0,6562
14.	"431101"	Asystent do spraw księgowości	0,8333	1,3333	0,5	0,6250
15.	"228301"	Fizjoterapeuta	0,5	0,8333	0,3333	0,6000
16.	"432103"	Magazynier	4,3333	7,3333	3	0,5909
17.	"243305"	Specjalista do spraw sprzedaży	1,1667	2	0,8333	0,5833
18.	"262101"	Archiwista	0,3333	0,6667	0,3333	0,5000
19.	"711402"	Betoniarz - zbrojarz*	0,1667	0,3333	0,1667	0,5000
20.	"264201"	Dziennikarz	0,3333	0,6667	0,3333	0,5000
21.	"216602"	Grafik komputerowy multimedialny	0,3333	0,6667	0,3333	0,5000
22.	"515102"	Intendent	0,1667	0,3333	0,1667	0,5000
23.	"214102"	Inżynier organizacji i planowania produkcji	0,1667	0,3333	0,1667	0,5000
24.	"251102"	Konsultant do spraw systemów teleinformatycznych	0,1667	0,3333	0,1667	0,5000
25.	"311201"	Kosztorysant budowlany	0,1667	0,3333	0,1667	0,5000
26.	"311101"	Laborant chemiczny	0,1667	0,3333	0,1667	0,5000
27.	"331403"	Technik ekonomista*	0	14,5	14,5	0
28.	"311408"	Technik elektronik*	0	5,8333	5,8333	0
29.	"263102"	Ekonomista	0	5,3333	5,3333	0
30.	"713102"	Malarz budowlany	0	5	5	0

3.2. Zawody deficytowe i nadwyżkowe w powiecie zielonogórskim

Analizując zarejestrowanych nowych bezrobotnych według poszczególnych zawodów oraz napływ wolnych miejsc pracy i miejsc aktywizacji zawodowej, w oparciu o wskaźnik intensywności nadwyżki (deficytu) zawodów na poziomie grup elementarnych (kod sześciocyfrowy) na koniec I półrocza 2013 r. w **powiecie ziemskim** wystąpiły ogółem 564 zawody, z tego:

- 98 deficytowych,
- 24 zrównoważone,
- 442 nadwyżkowe.



Rysunek 5 Udział zawodów deficytowych, zrównoważonych i nadwyżkowych w powiecie zielonogórskim w I półroczu 2013 r.

Zawody deficytowe stanowiły 17,4 % wszystkich profesji, na które odnotowano zapotrzebowanie w I półroczu 2013 r. w **powiecie ziemskim**. Wśród nich wystąpiło 68 zawodów, dla których wskaźnik intensywności deficytu zawodów był maksymalny /MAX/, co oznacza, że napływowi wolnych miejsc pracy i miejsc aktywizacji zawodowej w danym zawodzie nie towarzyszył napływ bezrobotnych.

W zawodach charakteryzujących się maksymalnym wskaźnikiem deficytu, najwięcej zgłoszonych wolnych miejsc pracy i miejsc aktywizacji zawodowej dotyczyło następujących zawodów (*uwzględniono napływ od 3 ofert wzwyż*):

1.	"921101"	Pomocniczy robotnik polowy	⇒ 26 ofert
2.	"334402"	Sekretarka medyczna	⇒ 6 ofert
3.	931290	Pozostali robotnicy pomocniczy w budownictwie drogowym, wodnym i pokrewni	⇒ 6 ofert
4.	"932901"	Konserwator części	⇒ 6 ofert
5.	"234202"	Wychowawca małego dziecka	⇒ 5 ofert
6.	"325905"	Opiekunka dziecięca*	⇒ 4 oferty
7.	"422603"	Rejestratorka medyczna	⇒ 4 oferty
8.	"713104"	Szpachlarz	⇒ 4 oferty
9.	"911205"	Pracownik pomocniczy obsługi hotelowej*	⇒ 4 oferty
10.	"311305"	Technik elektryk samochodowy	⇒ 3 oferty
11.	"332301"	Agent do spraw zakupów	⇒ 3 oferty
12.	"343203"	Florysta*	⇒ 3 oferty
13.	"343901"	Animator kultury*	⇒ 3 oferty
14.	"712202"	Glazurnik	⇒ 3 oferty
15.	"712901"	Monter płyt kartonowo - gipsowych	⇒ 3 oferty
16.	"722308"	Operator obrabiarek sterowanych numerycznie	⇒ 3 oferty
17.	"753601"	Cholewkarz	⇒ 3 oferty
18.	"931203"	Meliorant	⇒ 3 oferty

W pozostałych 30 **zawodach deficytowych** liczba zgłoszonych ofert pracy była wyższa niż liczba rejestrujących się bezrobotnych. W niżej wymienionych zawodach odnotowano następujące wskaźniki deficytu:

Kod zawodu	Nazwa zawodu	Wskaźnik intensywności deficytu	Liczba ofert pracy w I półroczu 2013 roku	Napływ bezrobotnych ogółem w I półroczu 2013 roku
"818990"	Pozostali operatorzy stacjonarnych maszyn i urządzeń gdzie indziej niesklasyfikowani	18,0000	18	1
"711101"	Konserwator budynków	17,0000	17	1
"235914"	Wychowawca w placówkach oświatowych, wychowawczych i opiekuńczych	11,0000	11	1
"821990"	Pozostali monterzy gdzie indziej niesklasyfikowani	6,0000	6	1
"411004"	Technik prac biurowych*	5,3333	96	18
"251202"	Specjalista do spraw rozwoju oprogramowania systemów informatycznych	5,0000	5	1

"341203"	Opiekun w domu pomocy społecznej*	5,0000	5	1
"341205"	Pracownik socjalny	5,0000	5	1
"723313"	Mechanik taboru kolejowego	5,0000	5	1
"242290"	Pozostali specjaliści do spraw administracji i rozwoju	3,0000	3	1
"431102"	Fakturzystka	3,0000	3	1
"611303"	Ogrodnik*	3,0000	3	1
"912103"	Prasowaczka ręczna	3,0000	6	2
"962105"	Goniec	3,0000	3	1
"933304"	Robotnik magazynowy	2,7273	30	11
"741216"	Elektromonter taboru szynowego	2,5000	5	2
"721290"	Pozostali spawacze i pokrewni	2,2000	11	5
"235990"	Pozostali specjaliści nauczania i wychowania gdzie indziej niesklasyfikowani	2,0000	2	1
"343301"	Bibliotekarz*	2,0000	2	1
"531202"	Asystent nauczyciela przedszkola	2,0000	2	1
"243305"	Specjalista do spraw sprzedaży	1,6667	5	3
"723104"	Mechanik samochodów ciężarowych	1,6000	8	5
"411090"	Pozostali pracownicy obsługi biurowej	1,5714	22	14
"333105"	Spedytor	1,5000	3	2
"515303"	Robotnik gospodarczy	1,4528	77	53
"962990"	Pozostali pracownicy przy pracach prostych gdzie indziej niesklasyfikowani	1,4000	21	15
"422602"	Recepcjonista	1,3333	4	3
"811105"	Operator koparko - ładowarki	1,3333	4	3
"911206"	Salowa	1,3333	4	3
"941201"	Pomoc kuchenna	1,3077	17	13

W I półroczu 2013 r. **zawody zrównoważone** stanowiły w powiecie ziemskim 4,3 % ogółu zawodów. W katalogu tym mieszczą się niżej wymienione zawody:

Kod zawodu	Nazwa zawodu	Napływ bezrobotnych w I półroczu 2013 roku
"931301"	Robotnik budowlany	38
"833203"	Kierowca samochodu ciężarowego	28
"911207"	Sprzątaczką biurowa	13
"712604"	Monter instalacji i urządzeń sanitarnych*	11
"751104"	Rozbieracz - wykrawacz	11
"514202"	Kosmetyczka	7
"752305"	Pilarz	6
"931205"	Robotnik drogowy	5

"412001"	Sekretarka	4
"741103"	Elektryk*	4
"222101"	Pielęgniarka	3
"811104"	Operator koparki	3
"815690"	Pozostali operatorzy maszyn do produkcji obuwia	3
"441990"	Pozostali pracownicy obsługi biura gdzie indziej niesklasyfikowani	2
"911203"	Pokojowa	2
"251401"	Programista aplikacji	1
"432302"	Dyspozytor transportu samochodowego	1
"523003"	Kasjer w zakładzie pracy	1
"524404"	Telemarketer	1
"721301"	Blacharz*	1
"732201"	Drukarz*	1
"814290"	Pozostali operatorzy maszyn do produkcji wyrobów z tworzyw sztucznych	1
"921201"	Pomocniczy robotnik przy hodowli zwierząt	1
"932906"	Pomocnik ciastkarza	1

Z powyższego zestawienia zawodów odznaczających się równowagą na rynku pracy cztery odnotowano także w I półroczu roku poprzedniego. Są to zawody: **sekretarka, pokojowa, kasjer w zakładzie pracy oraz pomocniczy robotnik przy hodowli zwierząt.**

Zawody nadwyżkowe w powiecie ziemskim w I półroczu 2013 r. stanowiły 78,4 % ogółu zawodów. Wśród nich odnotowano 365 zawodów, tj. 64,7 % ogółu zawodów nadwyżkowych; **(2012 - 84,4 %)**, dla których wskaźnik nadwyżki zawodów był równy zeru. Oznacza to, że w omawianym okresie nie odnotowano dla nich ofert pracy lub miejsc aktywizacji zawodowej. Największy napływ bezrobotnych dla których w I półroczu br. nie wypłynęła żadna oferta pracy lub oferta aktywizacji zawodowej miał miejsce w niżej wymienionych zawodach (*uwzględniono napływ powyżej 10 osób*):

Kod zawodu	Nazwa zawodu	Napływ bezrobotnych w I półroczu 2013 roku
"331403"	Technik ekonomista*	69
"512002"	Kucharz małej gastronomii*	48
"242217"	Specjalista administracji publicznej	31
"422402"	Technik hotelarstwa*	23
"723190"	Pozostali mechanicy pojazdów samochodowych	23
"322002"	Technik żywienia i gospodarstwa domowego*	21

"314207"	Technik rolnik*	19
"712601"	Hydraulik	18
"752208"	Stolarz meblowy	18
"932990"	Pozostali robotnicy przy pracach prostych w przemyśle	18
"213204"	Inżynier ogrodnictwa	16
"242222"	Specjalista do spraw organizacji usług gastronomicznych, hotelarskich i turystycznych	16
"723390"	Pozostali mechanicy maszyn i urządzeń rolniczych i przemysłowych	16
"711503"	Stolarz budowlany	15
"741207"	Elektromonter (elektryk) zakładowy	15
"713101"	Malarz - tapeciarz*	14
"311408"	Technik elektronik*	13
"741203"	Elektromechanik pojazdów samochodowych*	13
"263102"	Ekonomista	12
"333107"	Technik logistyk*	12
"334306"	Technik administracji*	12
"711401"	Betoniarz	11
"311104"	Technik geodeta*	10
"314205"	Technik ogrodnik*	10
"723307"	Mechanik maszyn i urządzeń przemysłowych	10

W pozostałych 77 zawodach nadwyżkowych odnotowano w powiecie zielonogórskim napływ wolnych miejsc pracy lub miejsc aktywizacji zawodowej oraz napływ bezrobotnych. W oparciu o wskaźnik intensywności nadwyżki, w tym katalogu uplasowały się następujące zawody:

	Kod zawodu	Nazwa zawodu	Wskaźnik intensywności	Napływ bezrobotnych ogółem w I półroczu 2013 r.	Liczba ofert pracy w I półroczu 2013 r.
1.	"513202"	Barman	0,8000	5	4
2.	"431101"	Asystent do spraw księgowości	0,7500	4	3
3.	"621002"	Robotnik leśny	0,7143	14	10
4.	"911290"	Pozostałe pomoce i sprzątaczkę biurowe, hotelowe i podobne	0,7143	7	5
5.	"132301"	Kierownik budowy	0,6667	3	2
6.	"233008"	Nauczyciel języka angielskiego	0,6667	3	2
7.	"711204"	Murarz - tynkarz	0,6667	3	2

8.	"712612"	Monter sieci wodnych i kanalizacyjnych	0,6667	3	2
9.	"311390"	Pozostali technicy elektrycy	0,5000	2	1
10.	"432390"	Pozostali pracownicy do spraw transportu	0,5000	2	1
11.	"441202"	Kurier	0,5000	2	1
12.	"524502"	Sprzedawca w stacji paliw	0,5000	2	1
13.	"611306"	Ogrodnik terenów zieleni	0,5000	4	2
14.	"712204"	Posadzkarz*	0,5000	2	1
15.	"712303"	Tynkarz	0,5000	2	1
16.	"911202"	Palacz pieców zwykłych	0,5000	2	1
17.	"961302"	Robotnik placowy	0,5000	4	2
18.	"962902"	Dozorca	0,5000	6	3
19.	"962906"	Woźny	0,5000	2	1
20.	"432103"	Magazynier	0,4583	24	11
21.	"731802"	Dziwiarz	0,4545	11	5
22.	"753303"	Szwaczka	0,4545	33	15
23.	"834101"	Kierowca ciągnika rolniczego	0,4286	7	3
24.	"513101"	Kelner*	0,4167	12	5
25.	"228301"	Fizjoterapeuta	0,4000	5	2
26.	"613003"	Rolnik*	0,4000	5	2
27.	"722206"	Ślusarz narzędziowy	0,4000	5	2
28.	"742201"	Monter instalacji i urządzeń telekomunikacyjnych (telemonter)	0,4000	5	2
29.	"711202"	Murarz*	0,3736	91	34
30.	"832202"	Kierowca samochodu dostawczego	0,3500	20	7
31.	"321402"	Technik dentystyczny*	0,3333	3	1
32.	"324002"	Technik weterynarii*	0,3333	3	1
33.	"325402"	Technik masażysta*	0,3333	3	1
34.	"712101"	Dekarz*	0,3333	12	4
35.	"721204"	Spawacz metodą MAG	0,3333	3	1
36.	"741101"	Elektromonter instalacji elektrycznych	0,3333	3	1
37.	"834401"	Kierowca operator wózków jezdniowych	0,3333	6	2
38.	"932101"	Pakowacz	0,3333	9	3
39.	"523002"	Kasjer handlowy	0,3158	19	6
40.	"332203"	Przedstawiciel handlowy	0,3000	10	3
41.	"932911"	Robotnik pomocniczy w przemyśle przetwórczym	0,2941	17	5
42.	"723303"	Mechanik maszyn i urządzeń budowlanych i melioracyjnych	0,2727	11	3
43.	"331301"	Księgowy	0,2632	19	5
44.	"514207"	Technik usług kosmetycznych*	0,2500	4	1
45.	"522301"	Sprzedawca*	0,2322	267	62

46.	"711601"	Brukarz	0,2308	13	3
47.	"832203"	Kierowca samochodu osobowego	0,2222	9	2
48.	"214490"	Pozostali inżynierowie mechanicy	0,2000	5	1
49.	"541307"	Pracownik ochrony fizycznej bez licencji	0,2000	5	1
50.	"711402"	Betoniarz - zbrojarz*	0,2000	15	3
51.	"753202"	Krojczy	0,2000	5	1
52.	"722204"	Ślusarz*	0,1912	68	13
53.	"514101"	Fryzjer*	0,1698	53	9
54.	"711502"	Cieśla szalunkowy	0,1667	6	1
55.	"721306"	Blacharz samochodowy*	0,1538	13	2
56.	"243106"	Specjalista do spraw marketingu i handlu	0,1333	15	2
57.	"311204"	Technik budownictwa*	0,1333	30	4
58.	"512001"	Kucharz*	0,1250	64	8
59.	"524902"	Doradca klienta	0,1250	16	2
60.	"723103"	Mechanik pojazdów samochodowych*	0,1148	61	7
61.	"351203"	Technik informatyk*	0,1111	18	2
62.	"713102"	Malarz budowlany	0,1111	27	3
63.	"751201"	Cukiernik*	0,1111	18	2
64.	"753402"	Tapicer*	0,1053	19	2
65.	"522305"	Technik handlowiec*	0,0870	23	2
66.	"713203"	Lakiernik samochodowy	0,0833	12	1
67.	"723105"	Mechanik samochodów osobowych	0,0833	36	3
68.	"752205"	Stolarz*	0,0789	38	3
69.	"242190"	Pozostali specjaliści do spraw zarządzania i organizacji	0,0714	14	1
70.	"741290"	Pozostali elektromechanicy i elektromonterzy	0,0667	30	2
71.	"751204"	Piekarz*	0,0638	47	3
72.	"311303"	Technik elektryk*	0,0625	16	1
73.	"722314"	Tokarz w metalu	0,0588	17	1
74.	"712904"	Technolog robót wykończeniowych w budownictwie*	0,0556	18	1
75.	"311504"	Technik mechanik*	0,0385	26	1
76.	"753105"	Krawiec*	0,0167	60	1
77.	"000000"	Bez zawodu	0,0027	732	2

W I półroczu 2013 r. ogółem 551 ofert pracy i miejsc aktywizacji zawodowej (53,9 % ogółu) z powiatu zielonogórskiego ziemskiego skierowanych było do bezrobotnych posiadających kwalifikacje w zawodach deficytowych (w I półroczu roku ubiegłego było to odpowiednio: 539 ofert, tj. 62,5 % ogółu). Zestawiając powyższe dane z napływem bezrobotnych posiadających zawody deficytowe (167 osób; I półrocze 2012 r. - 162 osoby) można zauważyć, iż na jednego zarejestrowanego bezrobotnego mającego zawód deficytowy przypadły średnio trzy propozycje pracy lub miejsc aktywizacji zawodowej zgłaszane przez pracodawców z powiatu ziemskiego (I półrocze 2012 r. - 3 propozycje).

W przypadku zawodów nadwyżkowych (3413 osób; I półrocze 2012 r. - 2628 osób) – na każdą propozycję pracy lub miejsce aktywizacji zawodowej zgłaszaną przez pracodawców przypadało średnio jedenastu bezrobotnych (322 oferty, tj. 31,5 % ogółu). W I półroczu 2012 r. było to odpowiednio 232 oferty, tj. 26,9 % ogółu; 11 bezrobotnych / ofertę).

W poniższych tabelach przedstawiono ranking zawodów deficytowych i nadwyżkowych **w powiecie zielonogórskim** w I półroczu 2013 roku. Zawody te zostały usystematyzowane wg wskaźnika intensywności deficytu (nadwyżki) na poziomie 6-cyfrowego kodu zawodu, z pominięciem zawodów, tzw. „pozostałych” czyli takich, których dwie ostatnie cyfry w kodzie zawodu wynoszą 9 i 0.

Z zawodów deficytowych o wskaźniku MAX w tabeli umieszczono te, dla których napływ ofert pracy lub aktywizacji w I półroczu 2013 roku był wyższy lub równy 4. Natomiast w przypadku zawodów nadwyżkowych o wskaźniku „O”, w tabeli umieszczono te, dla których napływ bezrobotnych w omawianym okresie był wyższy niż 35 osób.

Tabela 23 Ranking zawodów deficytowych w powiecie zielonogórskim w I półroczu 2013 r.

Lp.	Kod zawodu	Nazwa zawodu	Średnia miesięczna liczba ofert pracy zgłoszonych w I-półroczu	Średnia miesięczna liczba zarejestrowanych bezrobotnych w I-półroczu	Średnia miesięczna nadwyżka (deficyt) podaży siły roboczej w I-półroczu	Wskaźnik intensywności nadwyżki (deficytu) zawodów
1.	"921101"	Pomocniczy robotnik polowy	4,3333	0	-4,3333	MAX
2.	"334402"	Sekretarka medyczna	1	0	-1	MAX
3.	"932901"	Konserwator części	1	0	-1	MAX
4.	"234202"	Wychowawca małego dziecka	0,8333	0	-0,8333	MAX
5.	"325905"	Opiekunka dziecięca*	0,6667	0	-0,6667	MAX
6.	"422603"	Rejestratorka medyczna	0,6667	0	-0,6667	MAX
7.	"713104"	Szpachlarz	0,6667	0	-0,6667	MAX
8.	"911205"	Pracownik pomocniczy obsługi hotelowej*	0,6667	0	-0,6667	MAX
9.	"711101"	Konserwator budynków	2,8333	0,1667	-2,6667	17,0000
10.	"235914"	Wychowawca w placówkach oświatowych, wychowawczych i opiekuńczych	1,8333	0,1667	-1,6667	11,0000
11.	"411004"	Technik prac biurowych*	16	3	-13	5,3333
12.	"723313"	Mechanik taboru kolejowego	0,8333	0,1667	-0,6667	5,0000
13.	"341203"	Opiekun w domu pomocy społecznej*	0,8333	0,1667	-0,6667	5,0000
14.	"341205"	Pracownik socjalny	0,8333	0,1667	-0,6667	5,0000
15.	"251202"	Specjalista do spraw rozwoju oprogramowania systemów informatycznych	0,8333	0,1667	-0,6667	5,0000
16.	"431102"	Fakturzystka	0,5	0,1667	-0,3333	3,0000
17.	"962105"	Goniec	0,5	0,1667	-0,3333	3,0000
18.	"611303"	Ogrodnik*	0,5	0,1667	-0,3333	3,0000
19.	"912103"	Prasowaczka ręczna	1	0,3333	-0,6667	3,0000
20.	"933304"	Robotnik magazynowy	5	1,8333	-3,1667	2,7273
21.	"741216"	Elektromonter taboru szynowego	0,8333	0,3333	-0,5	2,5000
22.	"531202"	Asystent nauczyciela przedszkola	0,3333	0,1667	-0,1667	2,0000
23.	"343301"	Bibliotekarz*	0,3333	0,1667	-0,1667	2,0000
24.	"243305"	Specjalista do spraw sprzedaży	0,8333	0,5	-0,3333	1,6667
25.	"723104"	Mechanik samochodów ciężarowych	1,3333	0,8333	-0,5	1,6000
26.	"333105"	Spedytor	0,5	0,3333	-0,1667	1,5000
27.	"515303"	Robotnik gospodarczy	12,8333	8,8333	-4	1,4528
28.	"811105"	Operator koparko - ładowarki	0,6667	0,5	-0,1667	1,3333
29.	"422602"	Recepcjonista	0,6667	0,5	-0,1667	1,3333
30.	"911206"	Salowa	0,6667	0,5	-0,1667	1,3333

Tabela 24 Ranking zawodów nadwyżkowych w powiecie zielonogórskim w I półroczu 2013 r.

Lp.	Kod zawodu	Nazwa zawodu	Średnia miesięczna liczba ofert pracy zgłoszonych w I-półroczu	Średnia miesięczna liczba zarejestrowanych bezrobotnych w I-półroczu	Średnia miesięczna nadwyżka (deficyt) podaży siły roboczej w I-półroczu	Wskaźnik intensywności nadwyżki (deficytu) zawodów
1.	"513202"	Barman	0,6667	0,8333	0,1667	0,8
2.	"431101"	Asystent do spraw księgowości	0,5	0,6667	0,1667	0,75
3.	"621002"	Robotnik leśny	1,6667	2,3333	0,6667	0,7143
4.	"132301"	Kierownik budowy	0,3333	0,5	0,1667	0,6667
5.	"712612"	Monter sieci wodnych i kanalizacyjnych	0,3333	0,5	0,1667	0,6667
6.	"233008"	Nauczyciel języka angielskiego	0,3333	0,5	0,1667	0,6667
7.	"711204"	Murarz – tynkarz*	0,3333	0,5	0,1667	0,6667
8.	"962902"	Dozorca	0,5	1	0,5	0,5
9.	"441202"	Kurier	0,1667	0,3333	0,1667	0,5
10.	"611306"	Ogrodnik terenów zieleni	0,3333	0,6667	0,3333	0,5
11.	"911202"	Palacz pieców zwykłych	0,1667	0,3333	0,1667	0,5
12.	"712204"	Posadzkarz*	0,1667	0,3333	0,1667	0,5
13.	"961302"	Robotnik placowy	0,3333	0,6667	0,3333	0,5
14.	"524502"	Sprzedawca w stacji paliw	0,1667	0,3333	0,1667	0,5
15.	"712303"	Tynkarz	0,1667	0,3333	0,1667	0,5
16.	"962906"	Woźny	0,1667	0,3333	0,1667	0,5
17.	"432103"	Magazynier	1,8333	4	2,1667	0,4583
18.	"731802"	Dziwiarz	0,8333	1,8333	1	0,4545
19.	"753303"	Szwaczka	2,5	5,5	3	0,4545
20.	"834101"	Kierowca ciągnika rolniczego	0,5	1,1667	0,6667	0,4286
21.	"513101"	Kelner*	0,8333	2	1,1667	0,4167
22.	"228301"	Fizjoterapeuta	0,3333	0,8333	0,5	0,4
23.	"742201"	Monter instalacji i urządzeń telekomunikacyjnych (telemonter)	0,3333	0,8333	0,5	0,4
24.	"613003"	Rolnik*	0,3333	0,8333	0,5	0,4
25.	"722206"	Ślusarz narzędziowy	0,3333	0,8333	0,5	0,4
26.	"711202"	Murarz*	5,6667	15,1667	9,5	0,3736
27.	"832202"	Kierowca samochodu dostawczego	1,1667	3,3333	2,1667	0,35
28.	"331403"	Technik ekonomista*	0	11,5	11,5	0
29.	"512002"	Kucharz malej gastronomii*	0	8	8	0
30.	"242217"	Specjalista administracji publicznej	0	5,1667	5,1667	0

PODSUMOWANIE

1. Na koniec I półrocza 2013 roku liczba bezrobotnych zarejestrowanych w Powiatowym Urzędzie Pracy w Zielonej Górze zmniejszyła się w stosunku do stanu na koniec 2012 roku o 74 osoby i wynosiła ogółem 9388 osób, z tego w powiecie grodzkim 4623 osoby i powiecie ziemskim 4765 osób.
Stopa bezrobocia na koniec czerwca 2013 r. w powiecie grodzkim wynosiła 7,9 % i była niższa o 0,4 punktu procentowego, zaś w powiecie ziemskim wynosiła 15,3 % i była niższa o 0,5 punktu procentowego w odniesieniu do stanu na koniec grudnia 2012 r.
2. Zdecydowana większość z ogółu zarejestrowanych bezrobotnych to osoby poprzednio pracujące oraz posiadające kwalifikacje w określonym zawodzie:
 - **w powiecie grodzkim** 82,8% (o 9,9 punktów procentowych więcej niż w I kwartale 2012 r.)
 - **w powiecie ziemskim** 80,3 % (o 3,6 punktu procentowego więcej niż w I kwartale 2012 r.)
3. W **obu powiatach** najwięcej osób rejestrujących się jako bezrobotne zatrudnionych było w sektorze handel hurtowy detaliczny, naprawa pojazdów samochodowych, włączając motocykle przetwórstwo przemysłowe oraz budownictwo.
4. W pierwszym półroczu 2013 roku największy napływ do ewidencji Powiatowego Urzędu Pracy w Zielonej Górze odnotowano w grupie osób bez zawodu – w powiecie grodzkim 16,3 %, w powiecie ziemskim - 19,6 % ogółu rejestrujących się bezrobotnych. Dla porównania - w I półroczu 2012 r. było to 27,8 % w powiecie grodzkim oraz 25,2 % w powiecie ziemskim.
Na drugim miejscu licznie reprezentowany jest zawód sprzedawcy – 8,3 % (I półrocze 2012 - 5,6 %; różnica o 2,7 pkt procentowego) w powiecie grodzkim i 7,2 % (I półrocze 2012 - 7,03 %; nieznaczny wzrost) ogółu napływu w powiecie ziemskim.
5. W porównaniu do stanu na koniec czerwca 2012 roku populacja osób bezrobotnych poprzednio pracujących, pozostających bez pracy powyżej 12 miesięcy (osoby długotrwale bezrobotne) wzrosła ogółem o 114 osób.
6. Wśród bezrobotnych pozostających bez pracy powyżej 12 miesięcy najliczniejszą grupę stanowiły osoby posiadające m.in. następujące zawody:
 - a) **w powiecie grodzkim**: sprzedawca, technik ekonomista, technik prac biurowych, technik budownictwa, tokarz w metalu, technik mechanik, murarz, krawiec;

b) **w powiecie ziemskim:** sprzedawca, kucharz, krawiec, ślusarz, murarz, fryzjer, szwaczka, robotnik budowlany.

Są to zawody w najwyższym stopniu generujące długotrwałe bezrobocie, w których nastąpił największy napływ bezrobotnych w I półroczu 2013 r. i najwięcej osób bezrobotnych pozostawało w ewidencji na koniec powyższego okresu. W rankingu zawodów deficytowych i nadwyżkowych w 2012 roku były to także najliczniej reprezentowane zawody, wśród osób długotrwałe bezrobotnych.

7. W I półroczu 2013 roku w Powiatowym Urzędzie Pracy w Zielonej Górze zarejestrowało się ogółem 741 absolwentów. Napływ tej populacji stanowił **9,8 %** w powiecie grodzkim (o 3,2 punktu procentowego więcej niż w analogicznym okresie roku ubiegłego), a w powiecie ziemskim 9,3 % ogółu rejestrujących się bezrobotnych (o 0,1 punktu procentowego więcej niż w I półroczu 2012 r.). W grupie nowo zarejestrowanych bezrobotnych absolwentów większość stanowiły kobiety.
8. Wśród bezrobotnych absolwentów większość stanowiły osoby posiadające zawód. W populacji osób legitymujących się wykształceniem wyższym najliczniejszą grupę stanowili:
 - **w powiecie grodzkim:** pozostali specjaliści do spraw zarządzania i organizacji, ekonomiści, specjaliści administracji publicznej, specjaliści ds. organizacji usług gastronomicznych, hotelarskich i turystycznych,
 - **w powiecie ziemskim:** specjaliści administracji publicznej, specjaliści do spraw organizacji usług gastronomicznych, hotelarskich i turystycznych.

W przypadku osób posiadających niższy poziom wykształcenia odnotowano największy napływ w zawodach:

- **w powiecie grodzkim:** sprzedawca, pozostali pracownicy obsługi biurowej, mechanik pojazdów samochodowych, technik ekonomista, technik budownictwa,
 - **w powiecie ziemskim:** sprzedawca, fryzjer, technik ekonomista, kucharz małej gastronomii, technik logistyk, mechanik pojazdów samochodowych.
9. W I półroczu br., w porównaniu z analogicznym okresem roku poprzedniego, w powiecie grodzkim w 11 sekcjach PKD odnotowano **wzrost** ofert pracy, z tego największy w przetwórstwie przemysłowym, działalności związanej z obsługą rynku nieruchomości oraz działalności finansowej i ubezpieczeniowej. Natomiast **spadek** popytu na pracowników odnotowano w 6 sekcjach, z czego największy w budownictwie, działalności w zakresie usług administrowania i działalności

wspierającej, handlu hurtowym i detalicznym, naprawie pojazdów samochodowych, włączając motocykle.

Z kolei w powiecie ziemskim odnotowano **wzrost** ofert pracy w **11** sekcjach, z czego największy w sekcji: działalność w zakresie usług administrowania i działalność wspierająca oraz administracja publiczna i obrona narodowa; obowiązkowe zabezpieczenia społeczne. Natomiast **spadek** ofert pracy nastąpił w **6** sekcjach, z czego największy w branży: dostawa wody, gospodarowanie ściekami i odpadami oraz działalność związana z rekultywacją oraz opieka zdrowotna i pomoc społeczna.

10. W pierwszej połowie 2013 roku do Powiatowego Urzędu Pracy w Zielonej Górze wpłynęło ogółem 3158 ofert pracy i miejsc aktywizacji zawodowej, tj. o 3 % więcej niż w analogicznym okresie roku poprzedniego.

11. Większość zgłoszonych do Powiatowego Urzędu Pracy w Zielonej Górze wolnych miejsc pracy i miejsc aktywizacji zawodowej skierowanych było przede wszystkim do osób posiadających niższy poziom kwalifikacji. Najliczniej reprezentowane były zawody z grupy wielkiej:

a) **w powiecie grodzkim:**

- ⇒ 5 Pracownicy usług i sprzedawcy,
- ⇒ 9 Pracownicy przy pracach prostych,
- ⇒ 4 Pracownicy biurowi,
- ⇒ 7 Robotnicy przemysłowi i rzemieślnicy.

b) **w powiecie ziemskim:**

- ⇒ 9 Pracownicy przy pracach prostych,
- ⇒ 5 Pracownicy usług i sprzedawcy,
- ⇒ 7 Robotnicy przemysłowi i rzemieślnicy.

12. Biorąc pod uwagę **wskaźnik szansy uzyskania wolnego miejsca pracy i miejsca aktywizacji zawodowej** na 30 wybranych grup zawodowych blisko połowa **w powiecie grodzkim** (46,6 %) i **połowa w powiecie ziemskim** (50,0 %) to zawody wymagające wykształcenia średniego lub wyższego. Są to zawody z grupy **2** (specjaliści), **3** (Technicy i inny średni personel) i **4** (Pracownicy biurowi). Nadmienić należy, że także dużą szansę uzyskania oferty mają bezrobotni, których kwalifikacje wymagają wykształcenia zasadniczego zawodowego, w tym „Pracownicy usług i sprzedawcy” (grupa **5**), „Operatorzy i monterzy maszyn i urządzeń” (grupa **8**) oraz „Pracownicy przy pracach prostych” (grupa **9**).

13. W oparciu o **wskaźnik intensywności nadwyżki (deficytu)** poszczególnych zawodów (kody 6-cyfrowe), w I półroczu 2013 roku odnotowano:

a) **w powiecie grodzkim**: 180 zawodów deficytowych, 29 zrównoważonych i 488 nadwyżkowe;

/W porównaniu ze stanem na koniec analogicznego okresu roku ubiegłego odnotowano zwiększenie udziału zawodów zrównoważonych oraz zmniejszenie udziału zawodów nadwyżkowych./

b) **w powiecie ziemskim**: 98 zawodów deficytowych, 24 zrównoważonych, 442 nadwyżkowe;

/W porównaniu ze stanem na koniec analogicznego okresu roku ubiegłego odnotowano zwiększenie udziału zawodów deficytowych i zrównoważonych oraz zmniejszenie udziału zawodów nadwyżkowych./

14. Na jednego zarejestrowanego bezrobotnego posiadającego kwalifikacje w zawodzie deficytowym przypadają średnio 3 propozycje pracy lub miejsca aktywizacji zawodowej zgłaszane przez pracodawców z powiatu grodzkiego oraz tyle samo w powiecie ziemskim. Z kolei w przypadku osób posiadających kwalifikacje w zawodach nadwyżkowych zauważyć można, że na każdą propozycję zatrudnienia lub miejsce aktywizacji zawodowej przypadało średnio 6 bezrobotnych w powiecie grodzkim, zaś w powiecie ziemskim – 11 osób.

*Obserwacja struktury i ruchu bezrobotnych w I półroczu br. pozwala wyróżnić kilka zawodów, które cechuje zarówno wysoki poziom bezrobocia, jak i duża skala napływu. Rodzi to podejrzenia o permanentny charakter ograniczonego zapotrzebowania na pewne zawody, co jednak może potwierdzić ostatecznie stały monitoring w dłuższej perspektywie czasu. Zawody, o których mowa to przede wszystkim: **sprzedawca, krawiec, murarz, technik budownictwa, technik ekonomista, technik prac biurowych.***

Biorąc pod uwagę doświadczenia pracowników urzędu pracy warto dodać, że dane statystyczne nie odzwierciedlają rzeczywistości. W dyspozycji PUP pozostaje wiele ofert pracy, których nie można obsadzić, pomimo tego, że w ewidencji bezrobotnych figurują osoby o wskazanych kwalifikacjach. Powodem utrudnień w zrealizowaniu wolnych miejsc pracy są najczęściej: wiek, długotrwałe przerwy w zatrudnieniu, zdezaktualizowane uprawnienia i kwalifikacje zawodowe, a także długotrwałe bezrobocie. Zjawisko to można zaobserwować w przypadku kojarzenia ofert np. wśród: tokarzy, frezerów, ślusarzy (występuje tu brak umiejętności obsługi nowoczesnych maszyn) oraz mechaników samochodowych (brak umiejętności naprawy samochodów zachodnich).

Należy podkreślić, iż dane zawarte w niniejszym opracowaniu stanowią jedynie wąski wycinek informacji o lokalnym rynku pracy, bowiem do urzędów pracy zgłaszana jest tylko część zapotrzebowania na pracowników. Pracodawcy najczęściej kierują do PUP informacje o wakatach, które na ogół nie wymagają wysokich, specjalistycznych umiejętności i kwalifikacji. Natomiast część ofert pracy realizowanych jest bezpośrednio przez nich samych albo zleczanych jest wyspecjalizowanym agencjom zatrudnienia.

Mając na uwadze powyższe uwarunkowania ostatecznie nasuwa się wniosek, iż diagnoza procesów zachodzących na rynku pracy oraz prognozowanie zatrudnienia wymaga szerszego spojrzenia i pozyskania również informacji z innych dostępnych źródeł.

SPIS TABEL

Tabela 1 Bezrobotni zarejestrowani wg czasu pozostawania bez pracy. Stan na koniec I półrocza 2013 roku	5
Tabela 2 Bezrobotni wg zawodów w powiecie m. Zielona Góra. Stan w końcu I półrocza 2013 roku	7
Tabela 3 Bezrobotni wg zawodów w powiecie zielonogórskim. Stan w końcu I półrocza 2013 roku	9
Tabela 4 Bezrobotni według rodzaju działalności ostatniego miejsca pracy oraz wolne miejsca pracy i miejsca aktywizacji zawodowej – powiat m. Zielona Góra	12
Tabela 5 Bezrobotni według rodzaju działalności ostatniego miejsca pracy oraz wolne miejsca pracy i miejsca aktywizacji zawodowej – powiat zielonogórski	13
Tabela 6 Zawody generujące długotrwałe bezrobocie w powiecie m. Zielona Góra według stanu na dzień 30.06.2013 r.	15
Tabela 7 Zawody generujące długotrwałe bezrobocie w powiecie zielonogórskim według stanu na dzień 30.06.2013 r.	17
Tabela 8 Napływ bezrobotnych wg zawodów w powiecie m. Zielona Góra w I półroczu 2013 roku	19
Tabela 9 Napływ bezrobotnych wg zawodów w powiecie zielonogórskim w I półroczu 2013 roku	20
Tabela 10 Napływ bezrobotnych absolwentów wg zawodów w powiecie m. Zielona Góra w I półroczu 2013 roku	21
Tabela 11 Napływ bezrobotnych absolwentów wg zawodów w powiecie zielonogórskim w I półroczu 2013 roku	23
Tabela 12 Bezrobotni w okresie do 12 miesięcy od dnia ukończenia nauki	24
Tabela 13 Struktura bezrobotnych absolwentów wg dużych grup zawodowych w powiecie m. Zielona Góra.	24
Tabela 14 Struktura bezrobotnych absolwentów wg dużych grup zawodowych w powiecie zielonogórskim.	26
Tabela 15 Wolne miejsca pracy i aktywizacji zawodowej zgłoszone w I półroczu (powiat m. Zielona Góra)	28
Tabela 16 Wolne miejsca pracy i aktywizacji zawodowej zgłoszone w I półroczu (powiat zielonogórski)	30
Tabela 17 Wolne miejsca pracy i aktywizacji zawodowej według zawodów i specjalności (powiat m. Zielona Góra)	32
Tabela 18 Wolne miejsca pracy i aktywizacji zawodowej według zawodów i specjalności (powiat zielonogórski)	35
Tabela 19 Wskaźnik szansy uzyskania oferty pracy w powiecie grodzkim	38
Tabela 20 Wskaźnik szansy uzyskania oferty pracy w powiecie ziemskim	39
Tabela 21 Ranking zawodów deficytowych w powiecie m. Zielona Góra w I półroczu 2013 r.	49
Tabela 22 Ranking zawodów nadwyżkowych w powiecie m. Zielona Góra w I półroczu 2013 r.	50
Tabela 23 Ranking zawodów deficytowych w powiecie zielonogórskim w I półroczu 2013 r.	59
Tabela 24 Ranking zawodów nadwyżkowych w powiecie zielonogórskim w I półroczu 2013 r.	60

SPIS ILUSTRACJI

Rysunek 1 Bezrobotni zarejestrowani wg czasu pozostawania bez pracy (m. Zielona Góra i powiat zielonogórski ogółem)	6
Rysunek 2 Struktura bezrobotnych absolwentów wg grup dużych na koniec I półrocza w powiecie m. Zielona Góra	25
Rysunek 3 Struktura bezrobotnych absolwentów wg grup dużych na koniec I półrocza w powiecie zielonogórskim	27
Rysunek 4 Udział zawodów deficytowych, zrównoważonych i nadwyżkowych w m. Zielona Góra w I półroczu 2013 roku	41
Rysunek 5 Udział zawodów deficytowych, zrównoważonych i nadwyżkowych w powiecie zielonogórskim w I półroczu 2013 r. ...	51